



KR-ARCHEO KINGA RYBA

32-860 Czehów, ul. ks. Bulandy 35  
tel. 0509 25 66 11  
e-mail: kingryb@wp.pl

## **PROGRAM PRAC ARCHEOLOGICZNYCH**

**dla inwestycji pn.:**

**“ Budowa kanalizacji sanitarnej w miejscowości Brzeźno wraz z  
infrastrukturą towarzyszącą”**

**Kielce, marzec 2012 r.**



## *SPIS TREŚCI*

- I. Założenia wstępne*
- II. Kwerenda źródeł archeologicznych*
  - przejście powierzchniowe trasy inwestycji*
- III. Postulowany przebieg prac archeologicznych*
- IV. Podstawa prawna*
- V. Załączniki*



## ***I. Założenia wstępne***

Inwestor:

Gmina Sobków pl. Wolności 12, 28-305 Sobków

Projekt analizowanej do realizacji inwestycja p.n. „Budowa sieci kanalizacji sanitarnej z przykanalikami w miejscowościach: Stare Kotlice, Nowe Kotlice, Mokrsko Dolne, Mokrsko Górne, Wólka Kawęcka, Brzeźno, Ossowa, Miąsowa, Brzegi, Szczepanów i Bizoręda wraz z rozbudową oczyszczalni ścieków w m. Sobków” został uzgodniony ze stanowiska konserwatorskiego pismem Wojewódzkiego Urzędu Ochrony Zabytków w Kielcach z dnia 28.05.2007 – znak: IA-43301290/07, oraz postanowieniem nr IA – 4330/586/2008 z dnia 03.03.2008 r.

Niniejszy program prac archeologicznych został przygotowany dla części ww. inwestycji polegającej na: **„Budowie kanalizacji sanitarnej w miejscowości Brzeźno wraz z infrastrukturą towarzyszącą”**. Program ma na celu określenie oddziaływania tej inwestycji na stanowiska archeologiczne położone na trasie i w bezpośrednim sąsiedztwie trasy tej inwestycji, podlegające ochronie prawa w aspekcie ustawy z dnia 23 lipca 2003 r. o ochronie zabytków i opiece nad zabytkami (Dz. U. z 2003 r. Nr 162, poz. 1568 z późn. zm.). Stanowiska te zostały zewidencjonowane w ramach badań powierzchniowych Archeologicznego Zdjęcia Polski obszarów: AZP 88-61, AZP 89-61.

W piśmie Wojewódzkiego Urzędu Ochrony Zabytków w Kielcach nr IA – 4330/586/2008 z dnia 03.03.2008 r. **inwestor został zobowiązany do:**

### **Oдноśnie odcinka planowanej inwestycji w obrębie msc. Brzeźno**

- a) zapewnienia nadzoru archeologicznego nad pracami ziemnymi przedmiotowej inwestycji celem obserwacji struktur i nawarstwień zabytkowych związanych z bogatym osadnictwem pradziejowym i średniowiecznym zlokalizowanym wzdłuż rzeki Nidy.

- b) zapewnienie ratowniczych badań wykopaliskowych w obrębie stanowisk: Brzeźno 1 (AZP 89-61/2), Brzeźno 2 (AZP 88-61/22), Brzeźno 3 (AZP 88-61/23), areał pod badania określony ma zostać w stworzonym dla ww. inwestycji programie prac archeologicznych.
- c) przygotowany przez uprawnionego archeologa programu prac archeologicznych (nadzoru i ewentualnych badań), poprzedzony powinien zostać przejściem terenowym które pozwoli uściślić zasięg znanych z badań AZP stanowisk. Stworzony program pozwoli również z wyprzedzeniem zaplanować ewentualne wykopaliskowe badania archeologiczne na odcinkach kolizji trasy przebiegu inwestycji ze stanowiskami archeologicznymi, których właściwa ochrona konserwatorska wymaga przeprowadzenia takich badań, (o czym stanowi m.in. art. 31 cytowanej ustawy o ochronie zabytków i opiece nad zabytkami).

#### **Art.31**

**ust.1a.** *Osoba fizyczna lub jednostka organizacyjna, która zamierza realizować:*

**1)** *roboty budowlane przy zabytku nieruchomym wpisanym do rejestru lub objętym ochroną konserwatorską na podstawie ustaleń miejscowego planu zagospodarowania przestrzennego lub znajdującym się w ewidencji wojewódzkiego konserwatora zabytków albo*

**2)** *roboty ziemne lub dokonać zmiany charakteru dotychczasowej działalności na terenie, na którym znajdują się zabytki archeologiczne, co doprowadzić może do przekształcenia lub zniszczenia zabytku archeologicznego*

*– jest obowiązana, z zastrzeżeniem art. 82a ust. 1, pokryć koszty badań archeologicznych oraz ich dokumentacji, jeżeli przeprowadzenie tych badań jest niezbędne w celu ochrony tych zabytków.*

**ust. 2.** *Zakres i rodzaj niezbędnych badań archeologicznych, o których mowa w ust. 1a, ustala wojewódzki konserwator zabytków w drodze decyzji, wyłącznie w takim zakresie, w jakim roboty budowlane albo roboty ziemne lub zmiana charakteru dotychczasowej działalności na terenie, na którym znajdują się zabytki archeologiczne, zniszczą lub uszkodzą zabytek archeologiczny.*

Program prac, zgodnie z wytycznymi konserwatorskimi, winien określać proponowany zakres i rodzaj badań archeologicznych wykonywanych w związku z realizacją inwestycji. Winien także zawierać analizę oddziaływania inwestycji na chronione prawem stanowiska archeologiczne. Ponadto, w programie należy uwzględnić etapy prac archeologicznych i ich synchronizację z pracami budowlanymi, a także sposoby zabezpieczenia materiałów zabytkowych (jednostka muzealna posiadająca zdolność do przechowywania zbiorów archeologicznych).

Program prac archeologicznych, winien być zaakceptowany ze stanowiska konserwatorskiego przez Inspekcję Archeologii Wojewódzkiego Urzędu Ochrony Zabytków

w Kielcach (IA WOZU Kielce), będzie on stanowił załącznik do stosownej decyzji ŚWKZ zezwalającej na prowadzenie prac archeologicznych przy przedmiotowej inwestycji w oparciu o ten program (w myśl cyt. powyżej Art. 31 ust. 2 ustawy o ochronie zabytków i opiece nad zabytkami).

## ***II. Kwerenda źródeł archeologicznych***

### ***- wyniki przejścia powierzchniowego trasy inwestycji***

Planowana do realizacji inwestycja prowadzona będzie na obszarze Archeologicznego Zdjęcia Polski (AZP) o nr: 88-61 oraz 89-61.

Przedmiotem ochrony w przypadku analizowanej inwestycji są stanowiska archeologiczne znajdujące się na trasie, jak i w bezpośrednim sąsiedztwie trasy tej inwestycji. Wszystkie z wymienionych poniżej stanowisk znajdują się w wojewódzkiej ewidencji konserwatorskiej.

#### AZP 88-61

- nr 2 Brzeźno, stan. 22;
- nr 3 Brzeźno, stan. 23;

#### AZP 89-61

- nr 1 Brzeźno, stan. 2;

Dla ww. stanowisk do niniejszego opracowania załączono Karty Ewidencji Stanowisk Archeologicznych obszarów AZP. Stanowiska te zinwentaryzowano w trakcie badań powierzchniowych przeprowadzonych w marcu -kwietniu i październiku 1996 oraz 1990 roku, przez zespół pod kierunkiem A. i B. Matoga.

Pod względem archeologicznym, badania powierzchniowe AZP wykazały, że stanowiska koncentrowały się na terasach nadzalewowych Nidy.

Bezpośrednio przed przygotowaniem niniejszego programu prac archeologicznych wykonano przejście terenowe trasy planowanej do realizacji kanalizacji. Prospekcji powierzchniowej dokonano w dniach 09.03 – 12.03 2012 r. W wyniku tych prac stwierdzono występowanie materiału ceramicznego w obrębie stanowisk: nr 2 Brzeźno, AZP 88-61/22, nr 3 Brzeźno, AZP 88-61/23. W przypadku stanowiska nr 1 Brzeźno, AZP 88-61/2, obserwacja terenowa była utrudniona, z uwagi na brak dokładnej lokalizacji stanowiska oraz duży odsetek obszarów nieuprawnych.

**Wykaz poszczególnych stanowisk będących w kolizji lub bezpośrednim sąsiedztwie planowanej do realizacji inwestycji**

**AZP 88-61**

**nr 2 Brzeźno, stan. 22;**

**- osada okres prehistoryczny i średniowieczny;**

- stanowisko odkryte w trakcie badań powierzchniowych w 1968 roku, zarejestrowano wtedy 10 fragmentów naczyń glinianych okresu prehistorycznego. Po raz kolejny materiał zabytkowy został zarejestrowany w trakcie badań AZP przez A. i B. Matoga w roku 1996 – na powierzchni zarejestrowano 5 fragm. ceramiki prehistorycznej oraz 1 fragment wczesnośredniowieczny – weryfikacja w ramach programu badań potwierdziła zasięg stanowiska w terenie zarejestrowano fr. ceramiki średniowiecznej;

**nr 3 Brzeźno, stan. 23;**

**- osada łużycka**

**- osada przeworska (okres wpływów rzymskich)**

**- ślad osadnictwa wczesnośredniowiecznego VIII-IXw**

**- osada wczesnośredniowieczna XI- XIII.**

**- osada późnośredniowieczna**

- stanowisko odkryte w trakcie badań powierzchniowych A. i B. Matoga w roku 1996 roku – na powierzchni zarejestrowano łącznie około 41 fragm. ceramiki prehistoryczno - średniowiecznej – weryfikacja w ramach programu badań potwierdziła stanowisko archeologiczne. Z powierzchni stanowiska zebrano materiał ceramiczny prehistoryczny Łużycko – Przeworski oraz średniowieczny. Zasięg występowania materiału w trakcie prospekcji z 9-12.03.2012, różnił się nieznacznie od zarejestrowanego w ramach AZP ( patrz Mapa 1).

## AZP 89-61

**nr 1 Brzeźno, stan. 2; - grób ciałopalny okres wczesnorzymski**

- stanowisko odkryte przez ks. Stanisława Skurczyńskiego
- weryfikacja w ramach programu badań przyniosła rezultat negatywny (nieużytki);

## Wyniki prospekcji powierzchniowej trasy inwestycji z marca 2012 roku

W wyniku badań powierzchniowych wykonanych na potrzeby niniejszego programu prac archeologicznych stwierdzono:

1. Potwierdzono obecność stanowisk, jak i ich klasyfikację chronologiczno-kulturową: **nr 2 Brzeźno, AZP 88-61/22 (Mapa 1); nr 3 Brzeźno, AZP 88-61/23 (Mapa 1, 2);**
2. W rejonie stanowiska: **nr 1 Brzeźno, AZP 89-61/2 (Mapa 1,3)** nie zarejestrowano ruchomego materiału zabytkowego.
3. Często utrudniona dostępność terenu (nieużytki, zwarta zabudowa) nie pozwoliła na przeprowadzenie miarodajnej weryfikacji tych stanowisk.
4. Kolizja z przebiegiem trasy inwestycji następuje w przypadku stanowisk: **nr 3 Brzeźno, AZP 88-61/23 (Mapa 1, 2);**
5. Realizacja przedmiotowej inwestycji może również negatywnie oddziaływać na stanowiska przylegające do trasy inwestycji: **nr 1 Brzeźno, AZP 89-61/2 (Mapa 1, 3)** pomimo, że weryfikacja powierzchniowa stanowisk nie dostarczyła ruchomego materiału zabytkowego.

### ***III. Postulowany przebieg prac archeologicznych***

Analizowana inwestycja zaprojektowana została w znacznej części w pasie dróg asfaltowych, szutrowych lub wzdłuż pasa tych dróg, jak również w obszarze zwartej zabudowy mieszkaniowej i poza zabudowaniami gospodarczymi na polach uprawnych. Z uwagi na powyższe, a także biorąc pod uwagę charakter stanowisk archeologicznych wraz z rodzajem i liczebnością zarejestrowanego w obrębie tych stanowisk ruchomego materiału zabytkowego, postuluje się:

#### **1. Objęcie prac ziemnych budowlanych tej inwestycji nadzorem archeologicznym.**

Nadzór ten ma charakter prewencyjny, ukierunkowany na ochronę ewentualnych struktur i nawarstwień archeologicznych, zagrożonych zniszczeniem przez przedmiotową inwestycję zgodnie ze stanowiskiem konserwatorskim określonym w piśmie Wojewódzkiego Urzędu Ochrony Zabytków w Kielcach nr IA – 4330/586/2008 z dnia 03.03.2008 r., (załączonym do niniejszego programu badań).

#### **2. W przypadku ujawnienia w trakcie trwania nadzoru archeologicznego struktur i nawarstwień archeologicznych, należy je zadokumentować oraz oznaczyć ich położenie w ramach systemu GPS. Fakt ten należy zgłosić do Świętokrzyskiego Wojewódzkiego Konserwatora Zabytków – Inspekcji Archeologicznej Wojewódzkiego Urzędu Ochrony Zabytków w Kielcach (IA WOZU Kielce). Jeżeli struktury takie wymagać będą przeprowadzenia ratowniczych wyprzedzających badań wykopaliskowych (względnie archeologicznych badań interwencyjnych, jeżeli warunki terenowe nie pozwolą na założenie regularnych wykopów badawczych), zakres niezbędnych prac należy każdorazowo uzgodnić z IA WOZU Kielce.**

3. **Dla stanowiska nr 1 Brzeźno, AZP 89-61/2** z uwagi na zaprojektowanie inwestycji w pasie lokalnych dróg asfaltowych i szutrowych, nie ma możliwości założenia regularnych wykopów badawczych na odcinkach inwestycji graniczących z tym stanowiskiem. Biorąc pod uwagę powyższe, a także brak dokładnej lokalizacji stanowiska, **prace ziemne inwestycyjne należy przeprowadzić pod ścisłym nadzorem archeologicznym**. Osoba prowadząca taki nadzór powinna codziennie w terenie wykonać obserwację wykopów inwestycyjnych wraz z codzienną dokumentacją fotograficzną tych wykopów. Ścisły nadzór archeologiczny dotyczy w tym wypadku wszystkich odcinków inwestycji w pobliżu tego stanowiska (Mapa 3).

Z uwagi na duże prawdopodobieństwo ujawnienia w trakcie trwania nadzoru struktur i nawarstwień związanych z cmentarzyskiem kultury przeworskiej, **ścisły nadzór archeologiczny może zostać rozszerzony o ratownicze badania archeologiczne w formie badań interwencyjnych lub wykopaliskowych o ile pozwoli na to dostępność terenu**, które będą miały na celu zadokumentowanie tych struktur oraz ich częściową eksplorację (zarówno w warstwach poziomych jak i profilach wykopów inwestycyjnych – metody eksploracji należy dostosować do zaistniałych warunków terenowych).

4. **Badania interwencyjne** mają charakter doraźny. Badania te realizuje się w sytuacji, gdy nie ma możliwości założenia regularnego wykopu badawczego w miejscach kolizji trasy planowanej inwestycji ze stanowiskami archeologicznymi znanymi z badań AZP, a także ujawnionymi w trakcie trwania nadzoru archeologicznego. Prace badawcze, jeżeli jest taka możliwość, mogą odbywać równolegle z pracami budowlanymi. Odhumusowanie powierzchni badanej z wykorzystaniem sprzętu mechanicznego. Eksploracja każdych kolejnych warstw mechanicznych, aż do poziomu całkowitego odbywa się ręcznie. Szerokość wykopu w przypadku tych badań ustala się na ok. 1,5 m. W trakcie tych badań powinna powstać dokumentacja fotograficzna i dostosowana do warunków terenowych dokumentacja rysunkowa, analogicznie jak w przypadku badań wykopaliskowych.
5. **W przypadku stanowiska nr 2 Brzeźno, AZP 88-61/22** nie następuje bezpośrednia kolizja trasy planowanej inwestycji ze stanowiskiem. Wobec powyższego proponuje się objęcie nadzorem archeologicznym trasy kanalizacji znajdującej się w pobliżu



strefy archeologicznej. W chwili ujawnienia struktur i nawarstwień archeologicznych w wykopach budowlanych (należy postępować jak w punkcie 2).

6. **W przypadku stanowiska nr 3 Brzeźno, AZP 88-61/23** następuje kolizja przebiegu trasy inwestycji z zasięgiem tego stanowiska określonego w ramach AZP. Rozpoznanie terenowe wykonane na potrzeby niniejszego programu potwierdziło obecność stanowiska (Mapa 1, 2). Wobec powyższego należy **przeprowadzić ratownicze badania wykopaliskowe w obrębie działek nr ewid. 24, 25, 27, 28, 29, 30/1, 31, 32 po trasie planowanej inwestycji** (Mapa 2 – przedstawia odcinki przeznaczone pod badania wykopaliskowe oraz interwencyjne przy ww. stanowisku). Szerokość wykopów badawczych w przypadku badań wykopaliskowych powinna wynosić minimum 2,5 m. (od takiej szerokości został obliczony areal badawczy). Jeżeli nie będzie możliwości założenia regularnych wykopów badawczych na odcinku ww. działek (np. dz. nr 27 jest mocno przekształcona i zniwelowana) istnieje możliwość zastąpienia ich badaniami interwencyjnymi lub przeniesienia arealu na inne odcinki inwestycji, jeśli zaistnieje taka konieczność.

Areal wytypowany pod badania w przypadku st nr 3 Brzeźno, AZP 88-61/23 wynosi 7 arów.

7. **Całkowity areal przeznaczony pod badania wykopaliskowe i interwencyjne przy ww. inwestycji wynosi 8 arów.**

7 arów przeznaczono na st nr 3 Brzeźno, AZP 88-61/23, dodatkowy ar powierzchni został zastrzeżony w przypadku:

- nowo odkrytych struktur i nawarstwień archeologicznych, które zostaną zarejestrowane w trakcie nadzoru archeologicznego.
- struktur archeologicznych, które zostaną zarejestrowane w przypadku ścisłego nadzoru archeologicznego na stanowisku **nr 1 Brzeźno, AZP 89-61/2**, i które należy przebadac formą badań interwencyjnych, w miarę dostępności terenu.

8. Jeden egzemplarz dokumentacji z prowadzonych prac archeologicznych, po zakończeniu zadania inwestycyjnego zostanie przekazany do IA WOZU Kielce, a przekazanie zostanie potwierdzone właściwym protokołem. Dokumentacja powinna być wykonana zgodnie z obowiązującymi standardami. W razie konieczności, należy uzupełnić dotychczasowe karty AZP o nowe odkrycia, względnie sporządzić nowe karty AZP, w przypadku odkrycia w trakcie trwania nadzorów stanowisk archeologicznych, dotychczas niezewidencjonowanych w ramach rozpoznania AZP.
9. Ruchomy materiał zabytkowy pozyskany w trakcie trwania prac archeologicznych (badania, nadzór), po oczyszczeniu, zabezpieczeniu oraz stosownym zinwentaryzowaniu należy przekazać do Muzeum Regionalnego w Pińczowie (sposób inwentaryzacji materiału zabytkowego należy uzgodnić z działem archeologii tego muzeum).

## ***IV. Podstawa prawna (aktualna w chwili wykonywania zadania)***

### **IV.1**

**Ustawa z dnia 23 lipca 2003 r. o ochronie zabytków i opiece nad zabytkami (Dz.U. Nr 162 poz. 1568 z dnia 17.09.2003 r. z późn. zm.)**

**Art. 3.** Użyte w ustawie określenia oznaczają: (...) 4) zabytek archeologiczny - zabytek nieruchomy, będący powierzchnią, podziemną lub podwodną pozostałością egzystencji i działalności człowieka, złożoną z nawarstwień kulturowych i znajdujących się w nich wytworów bądź ich śladów albo zabytek ruchomy, będący tym wytworem; (...) 11) badania archeologiczne - działania mające na celu odkrycie, rozpoznanie, udokumentowanie i zabezpieczenie zabytku archeologicznego;

**Art. 6.1.** Ochronie i opiece podlegają, bez względu na stan zachowania: (...) 3) zabytki archeologiczne będące, w szczególności:

- a) pozostałościami terenowymi pradziejowego i historycznego osadnictwa,
- b) cmentarzyskami,
- c) kurhanami,

### **Art. 31.**

#### **1a.**

Osoba fizyczna lub jednostka organizacyjna, która zamierza realizować:

1) roboty budowlane przy zabytku nieruchomym wpisanym do rejestru lub objętym ochroną konserwatorską na podstawie ustaleń miejscowego planu zagospodarowania przestrzennego lub znajdującym się w ewidencji wojewódzkiego konserwatora zabytków albo

2) roboty ziemne lub dokonać zmiany charakteru dotychczasowej działalności na terenie, na którym znajdują się zabytki archeologiczne, co doprowadzić może do przekształcenia lub zniszczenia zabytku archeologicznego

– jest obowiązana, z zastrzeżeniem art. 82a ust. 1, pokryć koszty badań archeologicznych oraz ich dokumentacji, jeżeli przeprowadzenie tych badań jest niezbędne w celu ochrony tych zabytków.

**2.** Zakres i rodzaj niezbędnych badań archeologicznych, o których mowa w ust. 1a, ustala wojewódzki konserwator zabytków w drodze decyzji, wyłącznie w takim zakresie, w jakim roboty budowlane albo roboty ziemne lub zmiana charakteru dotychczasowej działalności na terenie, na którym znajdują się zabytki archeologiczne, zniszczą lub uszkodzą zabytek archeologiczny.

**3.** Egzemplarz dokumentacji badań, o których mowa w ust. 1, podlega po ich zakończeniu nieodpłatnemu przekazaniu wojewódzkiemu konserwatorowi zabytków.

**Art. 32. 1.** Kto, w trakcie prowadzenia robót budowlanych lub ziemnych, odkrył przedmiot, co do którego istnieje przypuszczenie, iż jest on zabytkiem, jest obowiązany:

- 1) wstrzymać wszelkie roboty mogące uszkodzić lub zniszczyć odkryty przedmiot;
- 2) zabezpieczyć, przy użyciu dostępnych środków, ten przedmiot i miejsce jego odkrycia;
- 3) niezwłocznie zawiadomić o tym właściwego wojewódzkiego konserwatora zabytków, a jeśli nie jest to możliwe, właściwego wójta, (burmistrza, prezydenta miasta).

**2.** Wójt (burmistrz, prezydent miasta) jest obowiązany niezwłocznie, nie dłużej niż w terminie 3 dni, przekazać wojewódzkiemu konserwatorowi zabytków przyjęte zawiadomienie, o którym mowa w ust. 1 pkt 3.

**3.** Wojewódzki konserwator zabytków jest obowiązany w terminie 5 dni od dnia przyjęcia zawiadomienia, o którym mowa w ust. 1 pkt 3 i ust. 2, dokonać oględzin odkrytego przedmiotu.

4. Jeżeli w terminie, określonym w ust. 3, wojewódzki konserwator zabytków nie dokona oględzin odkrytego przedmiotu, przerwane roboty mogą być kontynuowane.

5. Po dokonaniu oględzin odkrytego przedmiotu wojewódzki konserwator zabytków wydaje decyzję:

- 1) pozwalającą na kontynuację przerwanych robót, jeżeli odkryty przedmiot nie jest zabytkiem;
- 2) pozwalającą na kontynuację przerwanych robót, jeżeli odkryty przedmiot jest zabytkiem, a kontynuacja robót nie doprowadzi do jego zniszczenia lub uszkodzenia;
- 3) nakazującą dalsze wstrzymanie robót i przeprowadzenie, na koszt osoby fizycznej lub jednostki organizacyjnej finansującej te roboty, badań archeologicznych w niezbędnym zakresie.

6. Roboty nie mogą być wstrzymane na okres dłuższy niż miesiąc od dnia doręczenia decyzji, o której mowa w ust. 5 pkt 3.

7. Jeżeli w trakcie badań archeologicznych zostanie odkryty zabytek posiadający wyjątkową wartość, wojewódzki konserwator zabytków może wydać decyzję o przedłużeniu okresu wstrzymania robót. Okres wstrzymania robót nie może być jednak dłuższy niż 6 miesięcy od dnia doręczenia decyzji, o której mowa w ust. 5 pkt 3.

8. Po zakończeniu badań archeologicznych, o których mowa w ust. 5 pkt 3, wojewódzki konserwator zabytków wydaje decyzję pozwalającą na kontynuację przerwanych robót.

9. W przypadku odkrycia przedmiotu, o którym mowa w ust. 1, z wyłączeniem zabytków archeologicznych, w sprawach własności i wynagrodzenia dla znalazcy tego przedmiotu stosuje się odpowiednio art. 189 Kodeksu cywilnego.

**Art. 33. 1.** Kto przypadkowo znalazł przedmiot, co do którego istnieje przypuszczenie, iż jest on zabytkiem archeologicznym, jest obowiązany, przy użyciu dostępnych środków, zabezpieczyć ten przedmiot i oznakować miejsce jego znalezienia oraz niezwłocznie zawiadomić o znalezieniu tego przedmiotu właściwego wojewódzkiego konserwatora zabytków, a jeśli nie jest to możliwe, właściwego wójta, (burmistrza, prezydenta miasta).

2. Wójt (burmistrz, prezydent miasta) jest obowiązany niezwłocznie, nie dłużej niż w terminie 3 dni, przekazać wojewódzkiemu konserwatorowi zabytków przyjęte zawiadomienie, o którym mowa w ust. 1.

3. W terminie 3 dni od dnia przyjęcia zawiadomienia, o którym mowa w ust. 1 i 2, wojewódzki konserwator zabytków jest obowiązany dokonać oględzin znalezionego przedmiotu i miejsca jego znalezienia oraz, w razie potrzeby, zorganizować badania archeologiczne.

**Art. 35. 1.** Przedmioty będące zabytkami archeologicznymi odkrytymi, przypadkowo znalezionymi albo pozyskanymi w wyniku badania archeologicznych, stanowią własność Skarbu Państwa.

**Art. 36. 1.** Pozwolenia Wojewódzkiego Konserwatora Zabytków wymaga:

- 1) prowadzenie prac konserwatorskich, restauratorskich lub robót budowlanych przy zabytku wpisanym do rejestru;
- 2) wykonywanie robót budowlanych w otoczeniu zabytku; (...)
- 5) prowadzenie badania archeologicznych;

## IV.2

### Ustawa z dnia 7 lipca 1994 r. Prawo budowlane (Dz.U.03.207.2016 tekst jednolity)

**Art. 5. 1.** Obiekt budowlany wraz ze związanymi z nim urządzeniami budowlanymi należy, biorąc pod uwagę przewidywany okres użytkowania, projektować i budować w sposób określony w przepisach, w tym techniczno-budowlanych, oraz zgodnie z zasadami wiedzy technicznej, zapewniając: (...)

7) ochronę obiektów wpisanych do rejestru zabytków oraz obiektów objętych ochroną konserwatorską;

**Art. 30. 7.** Właściwy organ może nałożyć, w drodze decyzji, o której mowa w ust. 5, obowiązek uzyskania pozwolenia na wykonanie określonego obiektu lub robót budowlanych objętych obowiązkiem zgłoszenia, o którym mowa w ust. 1, jeżeli ich realizacja może naruszać ustalenia miejscowego planu zagospodarowania przestrzennego lub spowodować: (...)

2) pogorszenie stanu środowiska lub stanu zachowania zabytków;

**Art. 39. 1.** Prowadzenie robót budowlanych przy obiekcie budowlanym wpisanym do rejestru zabytków wymaga, przed wydaniem decyzji o pozwoleniu na budowę, uzyskania pozwolenia na prowadzenie tych robót, wydanego przez właściwego wojewódzkiego konserwatora zabytków.

#### IV.3

**Ustawa z dnia 27 kwietnia 2001 r. Prawo ochrony środowiska (Dz.U.Nr 62,poz.627 z dnia 20 czerwca 2001r.)**

**Art. 101.** Ochrona powierzchni ziemi polega na zapewnieniu jak najlepszej jej jakości, w szczególności poprzez: (...)

7) zachowanie wartości kulturowych, z uwzględnieniem archeologicznych dóbr kultury.

#### IV.4

**Rozporządzenie Ministra Kultury i Dziedzictwa Narodowego z dnia 27 lipca 2011 r. w sprawie prowadzenia prac konserwatorskich, prac restauratorskich, robót budowlanych, badań konserwatorskich, badań architektonicznych i innych działań przy zabytku wpisanym do rejestru zabytków oraz badań archeologicznych (Dz. U. Nr 165 poz. 987z dnia 11 sierpnia 2011)**

**§ 20. 1.** Pozwolenie na poszukiwanie zabytków albo prowadzenie badań archeologicznych zawiera:

- 1) imię, nazwisko i adres lub nazwę, siedzibę i adres wnioskodawcy;
- 2) wskazanie miejsca poszukiwania zabytków albo wskazanie miejsca prowadzenia badań archeologicznych z określeniem współrzędnych geodezyjnych dla punktów załamania obszaru badań lub środka obszaru w przypadku obszarów o małej powierzchni, a w odniesieniu do polskich obszarów morskich współrzędnych geograficznych naniesionych na morską mapę nawigacyjną;
- 3) imię, nazwisko i adres osoby prowadzącej poszukiwania zabytków albo badania archeologiczne;
- 4) zakres i sposób prowadzenia wskazanych w pozwoleniu poszukiwań zabytków albo badań archeologicznych;
- 5) informację, że postępowanie w sprawie wydanego pozwolenia może zostać wznowione, a następnie pozwolenie może zostać cofnięte lub zmienione na podstawie art. 47 ustawy z dnia 23 lipca 2003 r. o ochronie zabytków i opiece nad zabytkami;

6) wskazanie terminu ważności pozwolenia.

2. Pozwolenie na poszukiwanie zabytków może określać warunki polegające na obowiązku:

- 1) zawiadomienia wojewódzkiego konserwatora zabytków albo dyrektora urzędu morskiego o terminie rozpoczęcia i zakończenia wskazanych w pozwoleniu poszukiwań zabytków;
- 2) zawiadomienia wojewódzkiego konserwatora zabytków o terminie podjęcia określonych czynności związanych z wydaniem pozwoleniem, przynajmniej 3 dni przed rozpoczęciem tych czynności;
- 3) niezwłocznego zawiadomienia wojewódzkiego konserwatora zabytków albo dyrektora urzędu morskiego o wszelkich zagrożeniach lub nowych okolicznościach ujawnionych w trakcie prowadzenia wskazanych w pozwoleniu poszukiwań.

3. Pozwolenie na prowadzenie badań archeologicznych może określać warunki polegające na obowiązku:

- 1) zawiadomienia wojewódzkiego konserwatora zabytków albo dyrektora urzędu morskiego o terminie rozpoczęcia i zakończenia wskazanych w pozwoleniu badań archeologicznych;
- 2) zawiadomienia wojewódzkiego konserwatora zabytków o terminie podjęcia określonych czynności związanych z wydaniem pozwoleniem, przynajmniej 3 dni przed rozpoczęciem tych czynności;
- 3) dokonania szczegółowego rozpoznania terenowego i sporządzenia planu sytuacyjno-wysokościowego dla zabytku archeologicznego, zwłaszcza gdy ten zabytek posiada własną formę krajobrazową;
- 4) niezwłocznego zawiadomienia wojewódzkiego konserwatora zabytków albo dyrektora urzędu morskiego o wszelkich zagrożeniach lub nowych okolicznościach ujawnionych w trakcie prowadzenia wskazanych w pozwoleniu badań archeologicznych;
- 5) niezwłocznego zawiadomienia wojewódzkiego konserwatora zabytków albo dyrektora urzędu morskiego o przerwach we wskazanych w pozwoleniu badaniach archeologicznych, które mogą wpłynąć na zmianę programu tych badań;
- 6) prowadzenia dokumentacji przebiegu badań archeologicznych oraz opracowania wyników tych badań w sposób umożliwiający jednoznaczną identyfikację i dokładną przestrzenną lokalizację wszystkich czynności oraz dokonanych odkryć i przekazania jej wojewódzkiemu konserwatorowi zabytków w terminie 6 miesięcy od dnia zakończenia tych badań;
- 7) prowadzenia doraźnej konserwacji pozyskanych zabytków i przekazania ich wojewódzkiemu konserwatorowi zabytków w terminie 3 lat od dnia zakończenia badań archeologicznych;
- 8) prowadzenia inwentaryzacji polowej pozyskanych zabytków i ich dokumentacji i przekazania jej wojewódzkiemu konserwatorowi zabytków w terminie 6 miesięcy od dnia zakończenia badań archeologicznych;
- 9) sporządzenia sprawozdania z przeprowadzonych badań archeologicznych i przekazania tego sprawozdania wojewódzkiemu konserwatorowi zabytków w terminie 3 tygodni od dnia ich zakończenia;
- 10) opracowania sposobu postępowania z zabytkiem po zakończeniu badań archeologicznych i przekazania go wojewódzkiemu konserwatorowi zabytków w terminie 3 miesięcy od dnia zakończenia tych badań;
- 11) opracowania wyników badań archeologicznych i przekazania ich wojewódzkiemu konserwatorowi zabytków w terminie 3 lat od dnia ich zakończenia;
- 12) uporządkowania terenu po zakończeniu badań archeologicznych;
- 13) dokonywania odbioru częściowego i końcowego wykonanych badań archeologicznych z udziałem wojewódzkiego konserwatora zabytków;
- 14) podjęcia innych działań, które zapobiegają uszkodzeniu lub zniszczeniu zabytku, a w odniesieniu do pozwolenia dotyczącego polskich obszarów morskich zapewnią bezpieczeństwo żeglugi.

§ 27. Standardy dokumentacji prac konserwatorskich i prac restauratorskich oraz dokumentacji badań archeologicznych zostały określone w załączniku do rozporządzenia.

wpl. 2008 - 03 - 21

zał. ....

## POSTANOWIENIE

ŚWIĘTOKRZYSKI WOJEWÓDZKI KONSERWATOR ZABYTKÓW w oparciu o art. 4, art. 5, ust. 1, 2, 3 i 4, art. 6, ust. 3, art. 27, art. 31 ustawy z dnia 23 lipca 2003 r. o ochronie zabytków i opiece nad zabytkami (Dz.U.Nr 162 poz. 1568 z dnia 17.09.2003 r.), art. 53, ust. 4, pkt. 2 ustawy z dnia 27 marca 2003 r. o planowaniu i zagospodarowaniu przestrzennym (Dz. U. Nr 80, poz. 717 z 2003 r.) oraz art. 106 KPA w odpowiedzi na pismo Starostwa Powiatowego w Jędrzejowie, Wydział Budownictwa, Urbanistyki, Inwestycji i Architektury, pismo Znak BU.7351-59/08 z dnia 21.02.2008 r. (data wpływu 22.02.2008 r.) dot. zaopiniowania ze stanowiska konserwatorskiego inwestycji polegającej na rozbudowie oczyszczalni ścieków w Sobkowie, budowie sieci kanalizacji sanitarnej w miejscowościach: Stare Kotlice, Nowe Kotlice, Mokrsko Dolne, Mokrsko Górne, Wólka Kawęcka, Brzeźno, Osowa, Miąsowa, Mzurowa, Brzegi, Szczepanów i Bizoręda w gm. Sobków oraz budowie odcinka kanalizacji sanitarnej do posesji we wsi Mnichów, gm. Jędrzejów

postanawia: zaopiniować pozytywnie przedmiotową inwestycję

### Uzasadnienie:

Planowana do realizacji inwestycja zlokalizowana będzie na obszarze, na którym występują liczne stanowiska archeologiczne, podlegające ochronie prawnej w aspekcie ustawy z dnia 23 lipca 2003 r. o ochronie zabytków i opiece nad zabytkami (Dz.U.Nr 162 poz. 1568 z dnia 17.09.2003 r.).

Pismem Znak: IA - 4330/1290/07 z dnia 2007-05-28 został uzgodniony ze stanowiska konserwatorskiego projekt ww. inwestycji.

Dopuszcza się ze stanowiska konserwatorskiego realizację powyższego zadania z zastrzeżeniem konieczności zapewnienia przez inwestora, i na jego koszt ścisłego nadzoru archeologicznego nad przedmiotową inwestycją. Konieczność ta wynika z obecności w rejonie trasy przebiegu inwestycji stanowisk archeologicznych: AZP 90-61/20, 19, 18, 17, 16, 15, 14, 12; AZP 88-60/41, 37, 21, 14, 15; AZP 88-61/5, 8, 9, 10, 12, 15, 13, 22, 23; AZP 89-61/1, 2, 5, 4, 7, 8, 9, 10, 11, 12 oraz stanowiska starożytnego hutnictwa w dolinie Nidy, podlegających ochronie w świetle art. 4, art. 5, ust. 1, 2, 3 i 4, art. 6, ust. 3, art. 31 ustawy z dnia 23 lipca 2003 r. o ochronie zabytków i opiece nad zabytkami (Dz.U.Nr 162 poz. 1568 z dnia 17.09.2003 r.).

Ponadto projektowana instalacja naruszy zasięg stanowisk archeologicznych określony przez badania powierzchniowe, wykopaliskowe. Planowana inwestycja naruszy stanowiska: AZP 90-61/18; AZP 88-61/8, 9, 13, 22, 23; AZP 89-61/2, 4, 7, 9, 10, 11. Na tych odcinkach niezbędne jest przeprowadzenie na koszt inwestora wyprzedzających ratowniczych badań archeologicznych. Zakres tych prac powinien obejmować areał o łącznej powierzchni ok. 12 arów, który pozwoli na pełną dokumentację i interpretację struktur i nawarstwień naruszanych przez inwestycję (wykopy w pasie o szerokości 2m – w uzasadnionych przypadkach szerokość wykopów dopasowana będzie do warunków terenowych oraz uwarunkowań naukowo-badawczych związanych z koniecznością zapewnienia ochrony dla odkrytych i eksplorowanych obiektów).

W trakcie nadzoru, na podstawie obserwacji poczynionych przez jego wykonawcę/wykonawców w terenie, określony zostanie ew. zakres dodatkowych ratowniczych badań archeologicznych, na odcinkach trasy kanalizacji, których przebieg będzie skutkować naruszeniem lub zniszczeniem istniejących obiektów lub nawarstwień archeologicznych, które zostały odkryte w trakcie trwania nadzoru, a które nie są obecnie zewidencjonowane przez Inspekcję Archeologiczną Wojewódzkiego Urzędu Ochrony Zabytków w Kielcach.

Dla sprawnego przeprowadzenia powyższych prac niezbędne wydaje się uprzednie przeprowadzenie prospekcji terenowej i opracowanie programu badań i nadzoru archeologicznego, który winien zyskać akceptację tut. urzędu, będąc podstawą do wydania decyzji zezwalającej na prace archeologiczne.

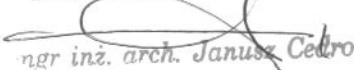
Przedmiotowy program powinien zawierać informacje dot.:

- etapów prac (prospekcja terenowa, badania sondażowe, badania ratownicze – wyprzedzające, nadzór archeologiczny) i ich synchronizacji z pracami budowlanymi;
- sposobu zabezpieczenia materiałów zabytkowych (jednostka muzealna posiadająca zdolność zabezpieczenia i przechowywania zbiorów archeologicznych oraz udostępnienia ich dla opracowania naukowego);
- możliwości wstępnego opracowania naukowego materiałów (inventaryzacja, określenie przynależności chronologiczno – kulturowej, opracowanie rysunkowe i fotograficzne zabytków, analizy specjalistyczne)

ŚWKZ informuje, że wyłącznie zapewnienie ww. warunków daje gwarancję zabezpieczenia właściwej ochrony zabytków archeologicznych znajdujących się na trasie inwestycji, stąd konieczność obsługi ww. zadania przez ekipę (ekipy) badawczą, gwarantującą spełnienie sprecyzowanych powyżej uwarunkowań.

Wykonawca nadzoru i badań archeologicznych winien zostać wyłoniony przez inwestora zgodnie z rozporządzeniem Ministra Kultury z dnia 9 czerwca 2004 r. w sprawie prowadzenia prac konserwatorskich, restauratorskich, robót budowlanych, badań konserwatorskich i architektonicznych, a także innych działań przy zabytku wpisanym do rejestru zabytków oraz badań archeologicznych i poszukiwań ukrytych lub porzuconych zabytków ruchomych (Dz. U. nr 150 poz. 1579 z dnia 30 czerwca 2004 r.).

Na niniejsze postanowienie służy stronom zażalenie do Generalnego Konserwatora Zabytków w Warszawie, za pośrednictwem Świętokrzyskiego Wojewódzkiego Konserwatora Zabytków w Kielcach w terminie 7 dni od daty otrzymania niniejszego postanowienia

Świętokrzyski Wojewódzki  
Konserwator Zabytków  
  
mgr inż. arch. Janusz Cedro

Otrzymują (za zwrotnym potwierdzeniem odbioru):

1. Starostwo Powiatowe w Jędrzejowie, Wydział Budownictwa, Urbanistyki, Inwestycji i Architektury, ul. Armii Krajowej 9, 28-300 Jędrzejów
  2. Aa
- Do wiadomości:
3. Wójt Gminy Sobków, Plac Wolności 12, 28-305 Sobków



ODZ

## KARTA EWIDENCJI STANOWISKA ARCHEOLOGICZNEGO

A T W P L  
X X X X X

## 1. LOKALIZACJA

M. BRZEZNO

urazna lokalna

GM. Sobków

WOJ. Kielce

NR OBSZARU

89-61

## 2. POŁOŻENIE

Położenie w obrębie jednostki (zajętości)

STĘPA NADMOŃSKA (NADZALEWOWA)

w mrozu | plaża | wierzcho | alano | ugiętości

DUŻA DOLINA

w ujętości | teraso | ter. nadale- | teraso | brzeg up- |

MAŁA DOLINA

duo doliny | stoł doliny | krawędź doliny

STĘPA POZA DOLINAMI

rowuino | ob. foliary | ob. pogórkuu. | ob. górzysty

Położenie z uwagi na rodzaj ekspozycji

TEREN NIEKSPONOWANY

TEREN EKSPONOWANY

krawędzie, stoły wylecie i proste

składowanie i niewielkie ciple

ciple wylbine

uogół i gady tereno

upiętości o ekspozycji okrojnej

TEREN OSŁONIĘTY

podstawa stołu

doliny dnuadziej, niecki, jary, parony

kolinki, zgłębienie betoapiguono

jaskinie

POLNA SZCZEGOLNA opis

Położenie z uwagi na stopień i kierunek ekspozycji

ekspozycja b. duża

ekspozycja duża

ekspozycja umiarkowana

ekspozycja mała

ekspozycja b. mała

stopień ekspozycji w %

0-1%

1-3%

4-7%

8-15%

16-18%

kierunek ekspozycji

N NE E ES S SW W WN

X X X X X X X X

## 5. GLEBA

plaszczysta

glizasto

torfowo bagnista

kwalitasto

mała średnia duża

X

określenie specjalistyczne

## 6. CHARAKTERYSTYKA OBSZARU ST.

obserwacja wioduono

lec przeszkod

pole: otwarte / zamknięte

nagromadzenie / zaleganie

nagromadzenie / zaleganie

fakcje: entropia / ujętości

fizyczne / destrukcyjne

charakter - rodzaj ujętości

1. ar 0.5 ha / 1 ha 5 ha 15 ha 150 ha

X

X

X

X

X

## ZAGRODZENIE

X

X

X

X

X

X

X

X

X

X

X

X

X

X

## WNIOSKI KONSERWATORSKIE

ocena uwarunko

potencjału

historii

X

X

X

X

X

X

X

X

X

X

X

## KALENDARZ

X.1990

X.1990

X.1990

X.1990

X.1990

X.1990

X.1990

X.1990

X.1990

X.1990

X.1990

X.1990

X.1990

X.1990

## WYKONANIE KONSERWATORSKIE

Muz. Reg. Szybi

Muz. Reg. Szybi

Muz. Reg. Szybi

Muz. Reg. Szybi

Muz. Reg. Szybi

Muz. Reg. Szybi

Muz. Reg. Szybi

Muz. Reg. Szybi

Muz. Reg. Szybi

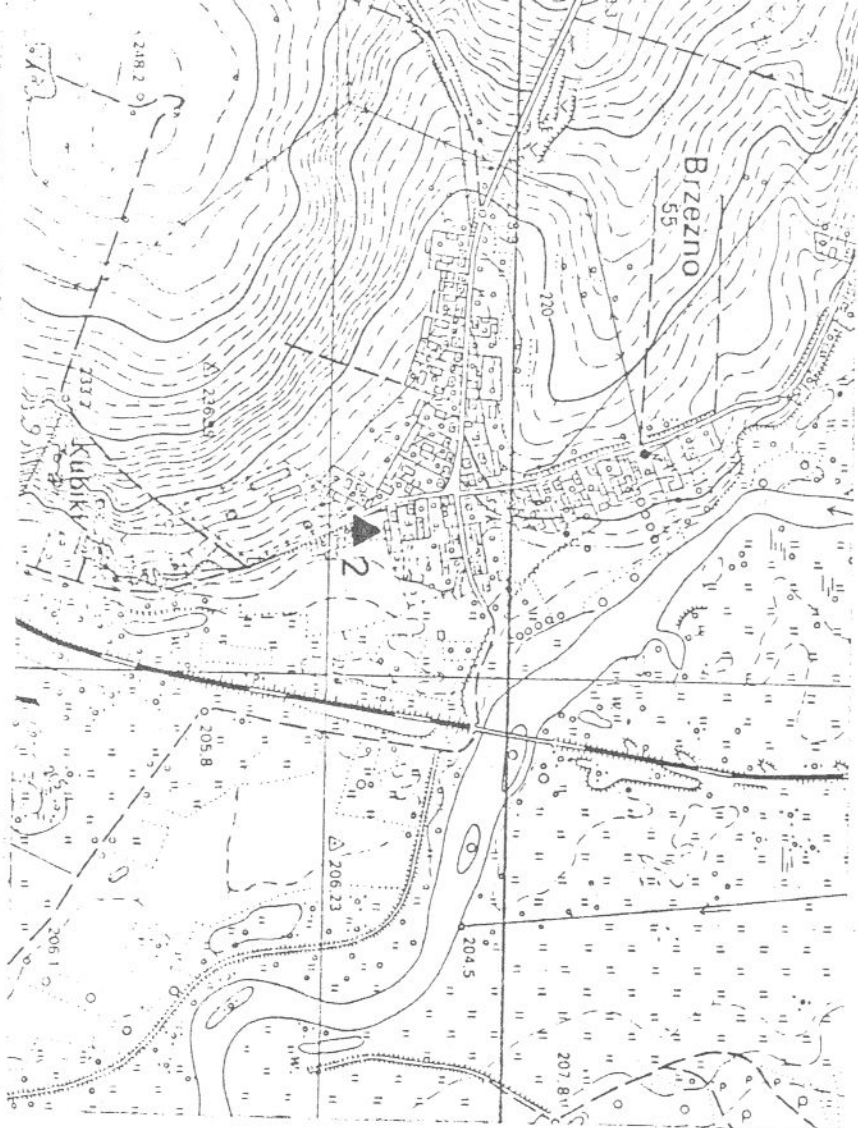
Muz. Reg. Szybi

Muz. Reg. Szybi

Muz. Reg. Szybi

Muz. Reg. Szybi

Muz. Reg. Szybi



ormacje o losach stanowiska

# Dane dodatkowe

Informacje o znalezisku podaje ks. S. Skurczyński, Brzezi... rękopis dziennika badań przechowywany w Muzeum. Nar. w Kielcach. Pisze on, iż odkrycia dokonał w maju 1926 r. Józef Pakula - mieszkaniec Brzezna, który kopiąc doły pod drzewka w swoim ogrodzie natrafił na popielnicę zawierającą przepalone kości, wśród których znajdował się grzebień kości i stopione fragmenty przedmiotów brązowych. Naczynie stało w ciemnej ziemi na głęb. ok. 50 cm.

Odkrywca znalazł ponadto (zapewne w obrębie jamy grobowej lub w jej sąsiedztwie) "sporo fragmentów z różnych garnuszków przepalonych, a nawet wprost stopionych na stosie, ... z wielu naczyń, niektóre bardzo ładnie ornamentowane".

W trakcie badań AZP ustalono położenie sadu, w obrębie którego dokonano odkrycia (por. mapka obok). Należy on obecnie do Jana Pakuły, zam. Brzezno 31 - wnuka odkrywcy.

# ODZ - KARTA EWIDENCJI STANOWISKA ARCHEOLOGICZNEGO

1 LOKALIZACJA

POŁOŻENIE

A T W P L  
X X X X X

M. BRZEZNO nazwa lokalna

G.M. Sobków

WOJ. Kielce

NR OBSZARU 88-61

stanowiska w miejscowości 2

stanowiska na obszarze 22

zgodzające 68

inwentarza 5255; AZP 88-61/22

DOSTĘPNOŚĆ TERENU

niezabudowany /str. zab./ zabud. X

las / sad / park

pole orne / łąka X X

teren rolniczy: X

prywatny / społeczny

teren przemysłowy

określenie bliższe

2 Położenie w obrębie jednostek fizjograficznych

STREFA NADMORSKA (NADZALEWOWA)

w morzu plaża mierzewa skarpa wał wydł.

DUŻE DOLINY

w wodzie terasna ter. nad- terasowy brzeg wy- soczynny X

MAŁE DOLINY

dno doliny stok doliny krawędź doliny

STREFA POZA DOLINAMI

równina ob. falisty ob. pogórkow. ob. górzyski

Położenie z uwagi na rodzaj ekspozycji

TEREN NIEEKSPONOWANY

TEREN EKSPONOWANY X

krawędź, stok wklęsły i proste X

stałowania i niewielkie cyple X

cyple wypłnne X

wały i gabry terenowe X

wyniesienia o ekspozycji określonej

TEREN OSŁONIĘTY

podstawa stołu

doliny denudacyjna, niecki, jary, parowy

kotłinki, zagniebia bezodpływowe

laskinie

FORMA SZCZEGÓLNA opis

Położenie z uwagi na stopy i kierunek ekspozycji

ekspozycja b. duża → 15 m

ekspozycja duża 8-15 m

ekspozycja umiarkowana 4-8 m X

ekspozycja mała 2-4 m

ekspozycja b. mała — 2 m

stopień ekspozycji w %

0-1% 1-3% 4-7% 8-15% → 15%

X

Kierunek ekspozycji

N NE E SE S SW W WN

X X X X X X X

5 G L E B A

piaszczysta X

gliniasta X

torowo-bogata

kamienistość

mała średnia duża

określenie specjalistyczne

10 WERYFIKACJA KONSERWATORSKA

materialy znajdujące się w: Muzeum Kielce

podpis konserwatora Zabytków Archeolog. PSOZ Kielce

znak Ośrodka Dokumentacji Zabytków

Informacje o dalszych losach stanowiska:

WNOSKI KONSERWATORSKIE

ocena wartości poznawczej stanowiska

mała śred. duża X

niezbędna szczegółowa inwentaryzacja

niezbędne badania wykopaliskowe

niezbędna interwencja admin.

dane dodatkowe

KARTĘ WYKONALI

III-IV.96

mgr mgr

A. i B. Matoga

określił chronologię J. W. Oraz

J. Dębowski, M. Myszk

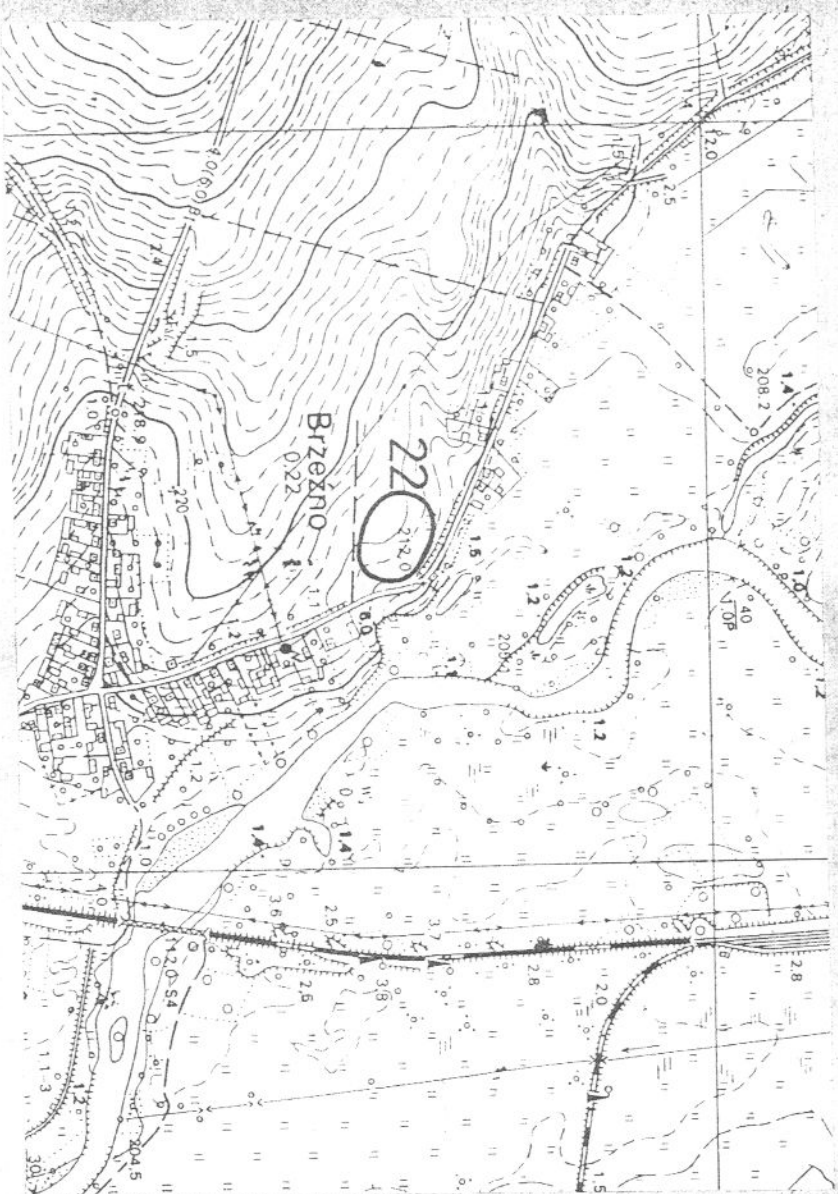
E. Zaitz

aprawdził

dr J. R. B. B.



Szkieł skala 1:10 000



Informacje o losach stanowiska

#### Dane dodatkowe

Stanowisko zostało odkryte w trakcie badań powierzchniowych prowadzonych przez Pracownię Archeologiczno-Konserwatorską PP PKZ dział w Krakowie w 1968 r.

#### Dane bibliograficzno-archiwalne

- T. Dębowski, Dziennik badań powierzchniowych na terenie powiatów rzejskich i włoszczowskich, przeurocznych w 1968 r., Pracownia Archeologiczno-Konserwatorska PP PKZ dział w Krakowie, s. 28 /Brzeźno stan. A/.
- archiwum Muzeum Narodowego w czech
- archiwum Wydziału Archeologicznego PSOZ Oddział Wojewódzki w Kie

ODZ

KARTA EWIDENCJI STANOWISKA ARCHEOLOGICZNEGO

A T W P L  
X X X X

LOKALIZACJA

BRZEZNO nazwa lokalna

M. Sobków

100J. Kielce

NR OBSZARU

88-61

stanowiska w miejscowości

3

stanowiska na obszarze

23

dotychczasowe

x- 77  
y- 5

inwentarza

AZP 88-61/23

DOŚCIEPNOSC TERENU

X

zabudowany /ót. zab./ zabud.

X

1 / sed / park

X

2 / orne / łąka

X

3 / rolniczy: / przywarty / społeczny

X

4 / przemyślowy

X

5 / osiedlenie bliższe

X

POŁOŻENIE

2 Położenie w obrębie jednostek fizjograficznych

STEREA NADMORSKA (NADZALEWOWA)

3 w morzu / plaża / mierzeja / skarpa / wał wyd.

DUŻE DOLINY

4 w wodzie / terasa / ter. nad- / terasy / brzeż. wy- / soczyzny / dna / X / X

MAŁE DOLINY

5 dno doliny / stok doliny / krawędź doliny

STEREA POZA DOLINAMI

6 równina / ob. fałszy / ob. pogórkow. / ob. górzyski

7

8

9

10

11

12

13

14

15

16

17

18

19

20

21

22

23

24

KLASYFIKACJA CHRONOLOGICZNO-KULTUROWA ZNALEZISK

4 NR funkcja obiektu

5 Kultura

6 bliższa chronologia

7 materiał masowy

1 osada

2 żużel

3 ?

4 kilka fr. naczyń glinianych / w tym 1 fr. brzośki / kilka fr. naczyń glinianych

2 osada

3 przeworska

4 okr. wplyw. / rzymskich

5 łącznie z powierzchnią stanowiska zebrano 14 fr. naczyń glinianych kultury żużelowej i przeworskiej

3

4

5

6

4

5

6

7

5

6

7

8

6

7

8

9

7

8

9

10

8

9

10

11

9

10

11

12

10

11

12

13

11

12

13

14

12

13

14

15

13

14

15

16

14

15

16

17

15

16

17

18

16

17

18

19

17

18

19

20

dr. Rydzewski

mgr E. Zaitz

mgr F. Zaitz

mgr F. Zaitz

mgr F. Zaitz

mgr F. Zaitz

mgr F. Zaitz

mgr F. Zaitz

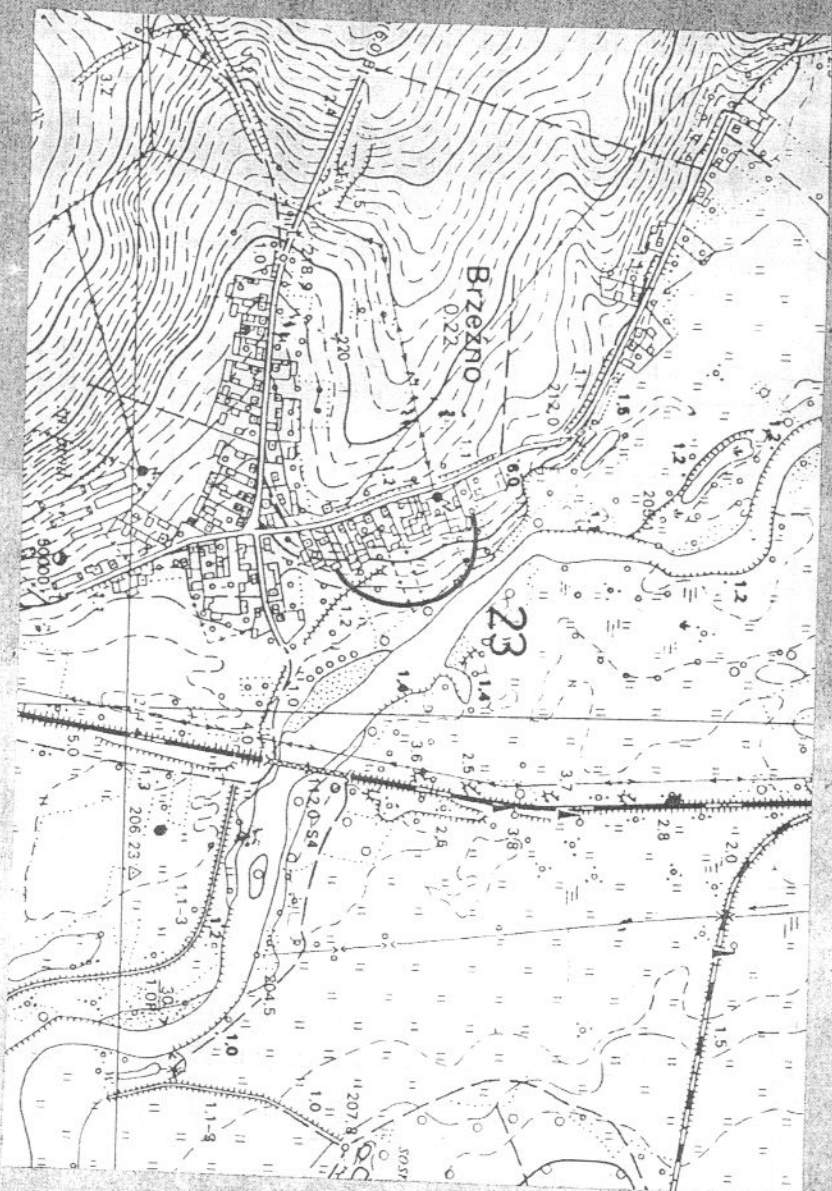
mgr F. Zaitz

mgr F. Zaitz



Szkiełko skala 1:10 000

Dane dod



ad. 4. Klasyfikacja chronologiczno-kulturowa znalezisk - c.d.

- |                |                                      |  |
|----------------|--------------------------------------|--|
| 3. ślad osadn. | wczesne<br>średniow. -<br>VIII-IX w. | 1 fr. naczynia glinianego  |
| 4 osada        | wczesne<br>średniow. -<br>XI-XIII w. | 17 fr. naczyń glinianych / w tym 1 fr.<br>brzeźno, 1 fr. dna i kilka fr. zdo-<br>bionych / |
| 5. osada       | późne<br>średniow.                   | 9 fr. naczyń glinianych / w tym<br>1 fr. dna /   |



## “ Budowa kanalizacji sanitarnej w miejscowości Brzeźno wraz z infrastrukturą towarzyszącą”

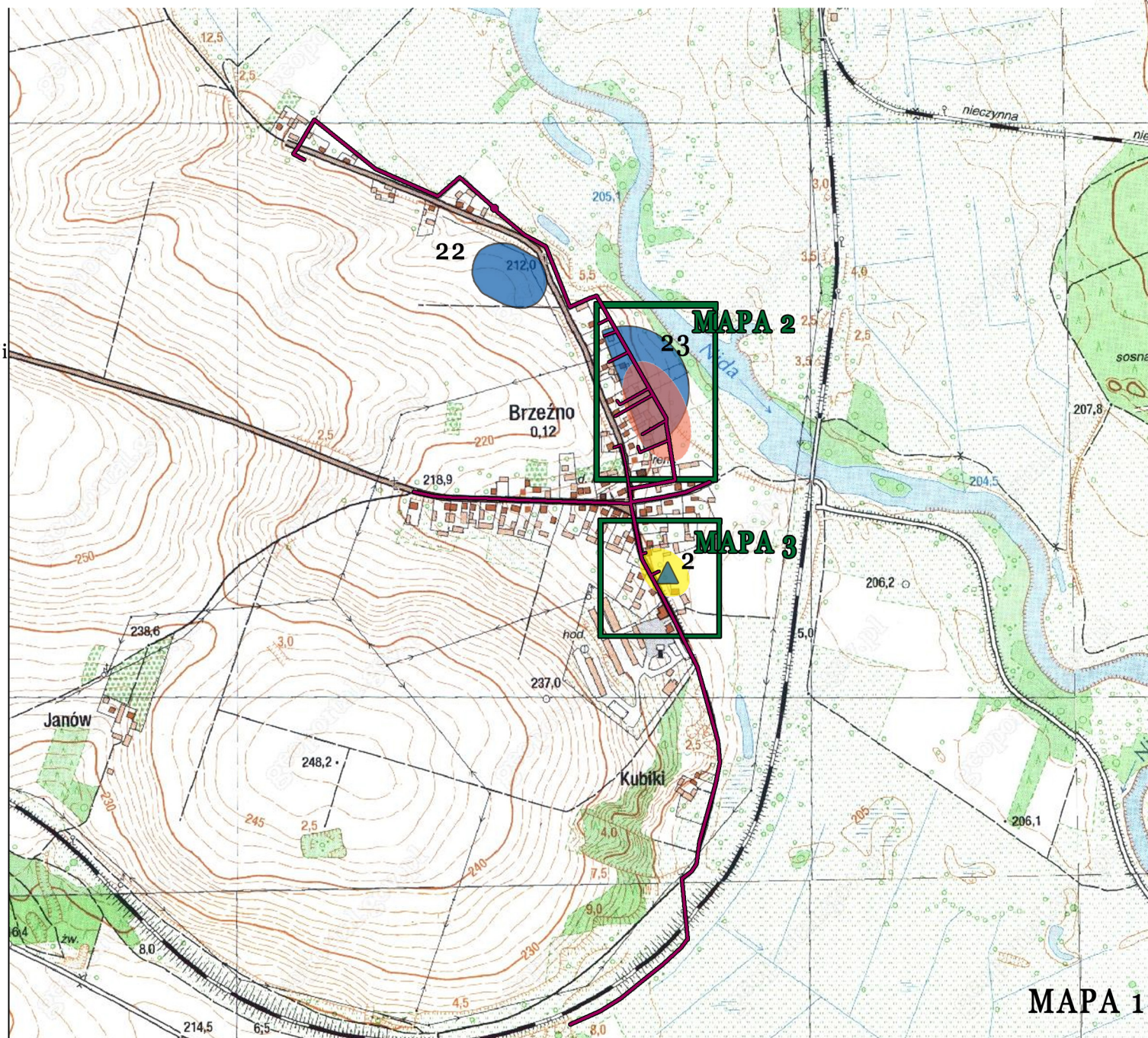
— trasa kanalizacji

● stanowiska archeologiczne  
odkryte podczas badań AZP

● zasięg występowania materiału  
zabytkowego podczas prospekcji  
terenowej w marcu 2012 roku

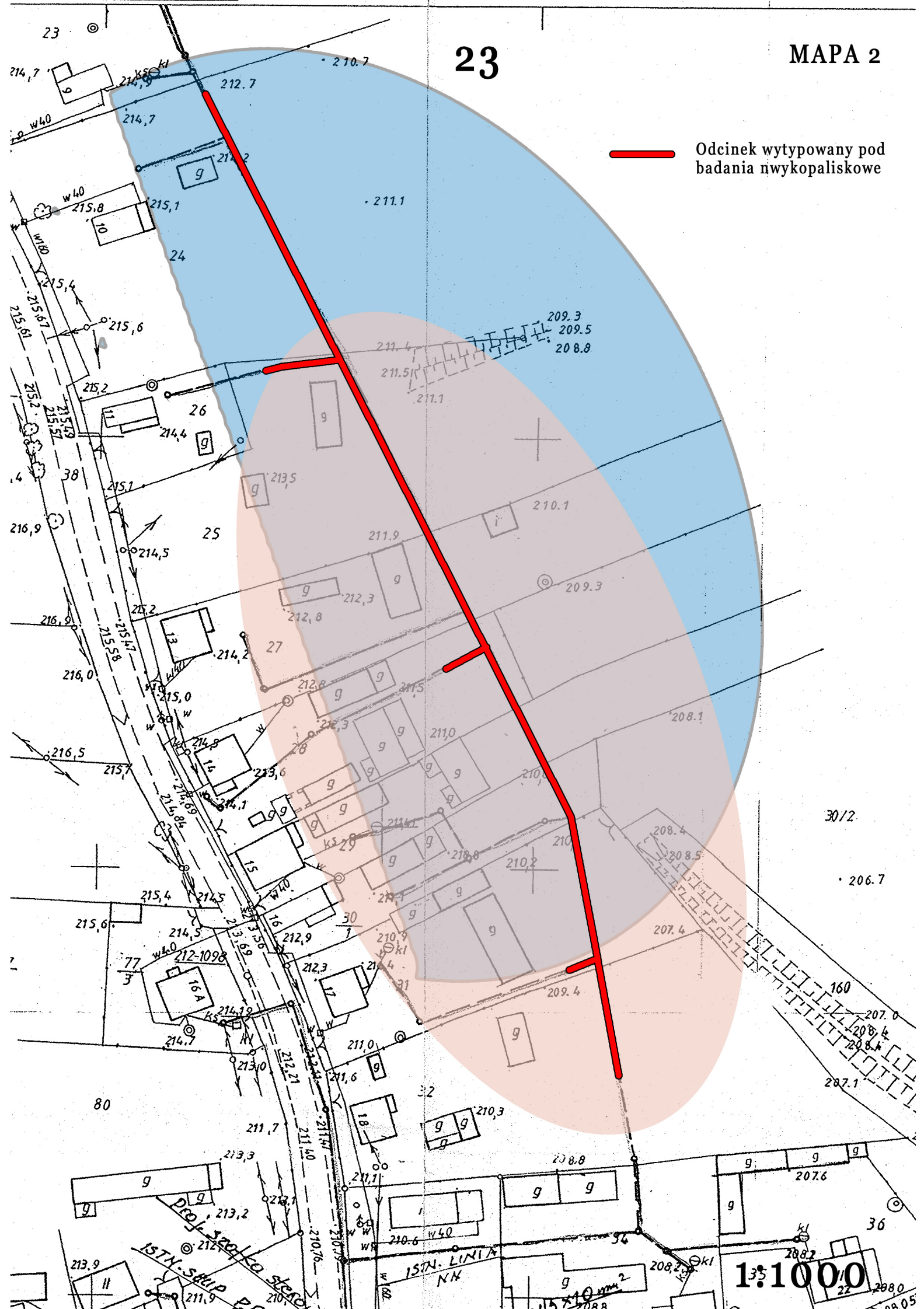
● strefa szczególnej obserwacji  
archeologicznej, w chwili  
zarejestrowania struktur  
nadzór musi przerodzić się  
w badania interwencyjne  
lub wykopaliskowe

1:10000

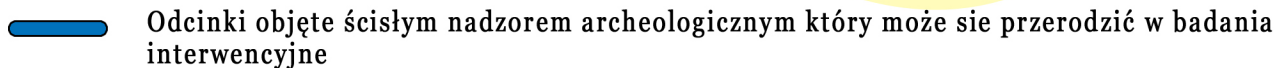


MAPA 1









wpl 14. 03. 2012

zł. ....

IA.5161.36.2012.C

## PROTOKÓŁ Z PRZYJĘCIA PROGRAMU PRAC ARCHEOLOGICZNYCH

W dniu 14.03.2011 r. Inspekcja Archeologiczna Wojewódzkiego Urzędu Ochrony Zabytków zapoznała się z Programem Prac Archeologicznych towarzyszących inwestycji: „Budowa kanalizacji sanitarnej w miejscowości Brzeźno wraz z infrastrukturą towarzyszącą”. Program stworzony został przez Pracownię Archeologiczną „KR-Archeo” Kinga Ryba.

Akceptuje się rozwiązania dot. rodzaju, zakresu oraz sposobu prowadzenia prac archeologicznych w trakcie realizacji tej inwestycji liniowej. Rozwiązania te spełniają wytyczne konserwatorskie w zakresie ochrony zabytków archeologicznych zagrożonych zniszczeniem przez realizację tej inwestycji i zgodne są z wymogami określonymi w ustawie z dnia 23 lipca 2003 r. o ochronie zabytków i opiece nad zabytkami (art. 31 tej ustawy).

Program prac będzie stanowić załącznik do stosownej decyzji ŚWKZ zezwalającej na prowadzenie prac archeologicznych przy realizacji tej inwestycji.



Inspekcja Archeologiczna  
Wojewódzki Urząd Ochrony Zabytków  
w Kielcach