

Uchwała Nr XLIX/249/2010
Rady Gminy w Sobkowie
z dnia 30 czerwca 2010 roku

w sprawie zatwierdzenia „Planu Odnowy Miejscowości Brzegi na lata 2010-2018”

Na podstawie art. 18 ust. 2 pkt. 6 ustawy z dnia 8 marca 1990 r. o samorządzie gminnym (Dz. U. z 2001r. Nr 142 poz. 1591 ze zmianami) i § 10 ust. 2 pkt. 2 lit. b rozporządzenia Ministra Rolnictwa i Rozwoju Wsi z dnia 14 lutego 2008 r. w sprawie szczegółowych warunków i trybie przyznawania pomocy finansowej w ramach działania „Odnowa i rozwój Wsi” objętego Programem Rozwoju Obszarów Wiejskich na lata 2007 – 2013 (Dz. U. Nr 38, poz. 220 ze zmianami) – **Rada Gminy w Sobkowie** uchwala co następuje:

§ 1

Zatwierdza się „Plan Odnowy Miejscowości Brzegi na lata 2010-2018”, stanowiący załącznik do niniejszej uchwały.

§ 2

Wykonanie uchwały powierza się Wójtowi Gminy Sobków.

§ 3

Uchwała podlega opublikowaniu na tablicy ogłoszeń Urzędu Gminy w Sobkowie.

§ 4

Uchwała wchodzi w życie z dniem podjęcia.

PRZEWODNICZĄCY
RADY GMINY
Krzysztof Karoń

UZASADNIENIE

Członkostwo Polski w Unii Europejskiej stwarza warunki do ubiegania się samorządów gminnych o uzyskanie wsparcia finansowego z funduszy strukturalnych na realizację przypisanych im zadań. Jedną z możliwości uzyskania środków jest realizacja zadań wpisujących się w cele Programu Rozwoju Obszarów Wiejskich na lata 2007 - 2013.

„Plan Odnowy Miejscowości Brzezi na lata 2010 – 2018” jest dokumentem, który może stanowić załącznik do wniosku o przyznanie pomocy finansowej w ramach Programu Rozwoju Obszarów Wiejskich na lata 2007-2013, działanie „Odnowa i rozwój wsi”. Powyższe działanie ma na celu poprawę jakości życia na obszarach wiejskich przez zaspokojenie potrzeb społecznych i kulturalnych mieszkańców wsi oraz promowanie obszarów wiejskich. Wsparcie finansowe przyznawane będzie na realizację projektów związanych z zagospodarowaniem przestrzeni publicznej, w tym budowę, przebudowę lub remont obiektów sportowych, ścieżek rowerowych, szlaków pieszych, placów zabaw, miejsc rekreacji, przeznaczonych do użytku publicznego.

Beneficjentem działania może być:

- gmina,
- instytucja kultury, dla której organizatorem jest jednostka samorządu terytorialnego,
- kościół lub inny związek wyznaniowy,
- organizacja pozarządowa mająca status organizacji pożytku publicznego.

Zgodnie z Rozporządzeniem Ministra Rolnictwa i Rozwoju Wsi z dnia 14.02.2008 r. w sprawie szczegółowych warunków i trybu przyznawania pomocy finansowej w ramach działania „Odnowa i rozwój wsi”, objętego Programem Rozwoju Obszarów Wiejskich na lata 2007 – 2013 (Dz. U. Nr 38, poz. 220 z późn. zm.) do wniosku o przyznanie pomocy dołącza się m.in.: plan odnowy miejscowości, zawierający w szczególności:

- charakterystykę miejscowości, w której będzie realizowana operacja,
- inwentaryzacje zasobów, służących odnowie miejscowości,
- ocenę mocnych i słabych stron miejscowości,
- opis planowanych zadań inwestycyjnych i przedsięwzięć aktywizujących społeczność lokalną w okresie co najmniej 7 lat od dnia przyjęcia dokumentu, w kolejności wynikającej z przyjętych priorytetów rozwoju miejscowości, z podaniem szacunkowych kosztów,
- uchwałę zebrania wiejskiego w sprawie przyjęcia Planu Odnowy Miejscowości,
- uchwałę rady gminy w sprawie zatwierdzenia Planu Odnowy Miejscowości.

Plan Odnowy Miejscowości Brzezi został sporządzony w oparciu o wszystkie wcześniej uchwalone dokumenty strategiczne, ze szczególnym uwzględnieniem dokumentów strategicznych gminy, powiatu, województwa. POM dla miejscowości Brzezi został opracowany przy współpracy przedstawicieli lokalnych grup społecznych, władz samorządowych oraz mieszkańców miejscowości Brzezi i jest dokumentem o charakterze otwartym, który odzwierciedla potrzeby oraz priorytetowe działania związane z rozwojem społecznym, gospodarczym i przestrzennym miejscowości Brzezi oraz funkcjonującej w niej społeczności lokalnej.

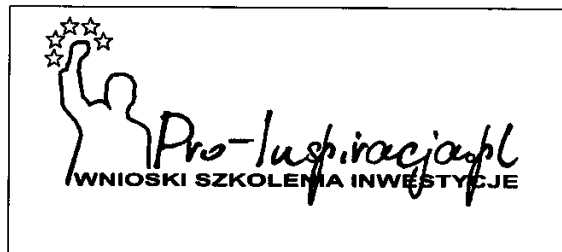


Gmina Sobków

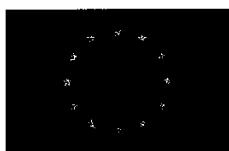
Plan Odnowy Miejscowości Brzegi

na lata

2010 - 2018



Brzegi, maj 2010 r.



Plan Odnowy Miejscowości został opracowany zgodnie z zapisami „Rozporządzenia w sprawie szczegółowych warunków i trybu przyznania pomocy finansowej w ramach działania «Odnowa i rozwój wsi» objętego Programem Rozwoju Obszarów Wiejskich na lata 2007-2013” z dnia 14 lutego 2008 roku [Dz. U. 2008, nr 38, poz. 220 z późn. zm.].

Autorzy

mgr Justyna Goliat

mgr Katarzyna Kowalska

mgr Rafał Graczkowski

Przy współpracy:

Urzędu Gminy w Sobkowie



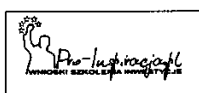
Pro-Inspiracja.pl Rafał Graczkowski

ul. Targowa 18, 25-520 Kielce, XII piętro, pokój 1208/1228

tel./fax 041 343 01 23

e-mail: biuro@pro-inspiracja.pl

www.pro-inspiracja.pl



Rozdział	Nazwa	Strona
	Spis treści	3
1.	Wstęp	5
2.	Uczestnicy debaty strategicznej reprezentujący miejscowość Brzegi	6
3.	Metodologia	8
4.	Obszar i czas realizacji Planu Odnowy Miejscowości	10
5.	Charakterystyka Miejscowości Brzegi	11
5.1	Położenie, przynależność administracyjna, powierzchnia i liczba ludności	11
5.2	Historia miejscowości	16
5.3	Określenie przestrzennej struktury miejscowości	19
5.4	Miejsce o szczególnym znaczeniu dla miejscowości	20
6.	Inwentaryzacja zasobów służących odnowie miejscowości	22
6.1	Zasoby przyrodnicze i dziedzictwo kulturowe	22
6.2	Obiekty i tereny	27
6.3	Infrastruktura społeczna	30
6.4	Infrastruktura techniczna	33
6.5	Przedsiębiorczość i rolnictwo	36
6.6	Kapitał społeczny i ludzki	37
7.	Kluczowe obszary problemowe	38
8.	Ocena mocnych i słabych stron miejscowości	41
9.	Miejscowość Brzegi w 2018 roku	44
10.	Komplementarność celów strategicznych z innymi programami	42
11.	Opis planowanych zadań inwestycyjnych i przedsięwzięć aktywizujących społeczność lokalną	46
11.1	Zadania inwestycyjne do realizacji w latach 2010-2018 wskazane przez mieszkańców miejscowości Brzegi	47
11.2	Zadania nie inwestycyjne	49
12.	Opis zadania priorytetowego w ramach „PROW 2007-2013”	50
12.1	Harmonogram rzeczowo-finansowy zadania priorytetowego	52

Plan Odnowy Miejscowości Brzegi na lata 2010-2018

13.	Realizacja Planu Odnowy Miejscowości Brzegi	53
13.1	Wdrażanie	55
13.2	Finansowanie	56
13.3	Komunikacja społeczna i promocja	61
13.4	Monitoring	62
13.5	Aktualizacja	63
	Bibliografia	64
	Spis tabel	65
	Spis fotografii	66

1. Wstęp

Opracowanie Planu Odnowy Miejscowości to wyzwanie, przed którym stanęły wszystkie aktywne społeczności lokalne zaangażowane w działania rozwojowe podejmowane na terenie ich „małych ojczyzn”. Plan Odnowy odpowiada na potrzebę **kompleksowego i długofalowego podejścia do rozwoju miejscowości** w szybko zmieniającym się i coraz bardziej konkurencyjnym otoczeniu. Dokument ten stanowi deklarację przyszłego stanu, do którego dążą zarówno jej mieszkańcy, jak i władze gminy.

Odnowa i rozwój obszarów wiejskich w dobie integracji z Unią Europejską uzyskuje nowy wymiar. Dążenie do standardów najlepiej rozwiniętych unijnych regionów stało się jak najbardziej możliwe, głównie dzięki funduszom strukturalnym będących szansą dla małych miasteczek i wsi na rozwój i konkurowanie z większymi aglomeracjami.

Zrównoważony rozwój poszczególnych miejscowości w Gminie Sobków to **kluczowe zadanie dla władz lokalnych**. W samorządzie tym od kilku lat władze uczestniczą w programach oraz projektach finansowanych z funduszy unijnych, dzięki, którym realizują przedsięwzięcia na rzecz rozwoju gminy oraz regionu. Dowodem działań podjętych w tym kierunku jest opracowanie **Planu Odnowy Miejscowości Brzegi**, który w sposób bezpośredni wiąże się z licznymi korzyściami. Dokument ten ma stanowić załącznik do projektów zgłaszanych w celu uzyskania pomocy finansowej w ramach krajowych programów pomocowych oraz środków unijnych. Plan Odnowy Miejscowości Brzegi dotyczy kilku najbliższych lat. W tym okresie realizowane będą, zgodnie z określonymi celami i priorytetami działania o charakterze rozwojowym. Realizacja poszczególnych zadań zostanie poprzedzona sporządzeniem niezbędnych opisów i uzasadnień, opracowaniem zakresu rzeczowego, określeniem kosztów i harmonogramu. Dokument został opracowany **metodami oddolnymi wspólnie z mieszkańcami** w trakcie zebrania zespołu roboczego ds. POM, a następnie poddany głosowaniu na Zebraniu Wiejskim w dniu 16 maja 2010 roku.

Niniejszy dokument został opracowany zgodnie z wytycznymi Ministerstwa Rolnictwa i Rozwoju Wsi (Rozporządzenie z dnia 14 lutego 2008r. z późn. zm.). Zawiera charakterystykę miejscowości, inwentaryzację zasobów ukazującą stan rzeczywisty, analizę SWOT czyli zestawienie mocnych i słabych stron miejscowości oraz wynikające z niego szanse i zagrożenia, plan działań inwestycyjnych oraz aktywizujących społeczność wraz z szacunkowymi kosztorysami i harmonogramem ich realizacji.

2. Uczestnicy debaty strategicznej reprezentujący miejscowość Brzegi.

Debata strategiczna z mieszkańcami miejscowości Brzegi odbyła się w dniu 6 maja 2010 r. w remizie OSP w Brzegach.

Spotkanie z mieszkańcami przyczyniło się do sprecyzowania kierunków rozwoju gospodarczo-społecznego sołectwa, zasygnalizowania najważniejszych dla miejscowości inwestycji sprzyjających jej rozwojowi. Kwestie poruszane, przez mieszkańców, dotkały problemów w codziennym życiu oraz szans i kierunków uzdrowienia dyskomfortu mieszkańców, wynikające z sygnalizowanych niedostatków i dysproporcji względem innych miejscowości/sołectw Gminy.

Uczestnicy debaty strategicznej reprezentujący miejscowość Brzegi:

1. Elżbieta Szlembarska
2. Leokadia Łataś
3. Justyna Kornecka
4. Ryszard Chatys
5. Krzysztof Sutowicz
6. Stanisław Treska
7. Andrzej Sołtysik
8. Krzysztof Kornecki
9. Stanisław Majdryk
10. Eugeniusz Pędziwilk
11. Zdzisław Klepacki

oraz moderatorzy zebrania:

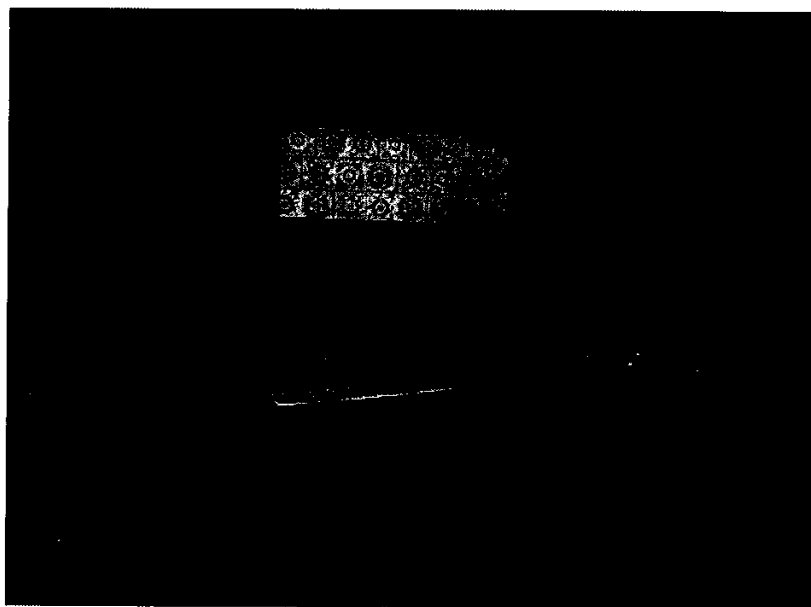
1. Katarzyna Kowalska
2. Justyna Goliat

Łącznie w dyskusji wzięło udział 13 osób.



Zdjęcie 1: Spotkanie roboczy dot. POM 06.05.2010

Fot. Pro-inspiracja.pl,



Zdjęcie 2: Spotkanie robocze ds. POM 06.05.2010

Fot. Pro-inspiracja.pl

3. Metodologia

Ideą Planu Odnowy Miejscowości jest włączenie w proces tworzenia jak najszerszego spektrum przedstawicieli lokalnej społeczności. Działania zawarte w dokumencie są koncentracją pomysłów wypracowanych podczas spotkań z przedstawicielami Brzegów. Plan Odnowy Miejscowości poprzez zastosowanie metody oddolnej, wynikającej wprost z bezpośredniego uczestnictwa mieszkańców miejscowości Brzegi, angażuje dwie zainteresowane strony na szczeblu władz Gminy oraz sołectwa.

Plan Odnowy Miejscowości powstał przy wykorzystaniu **techniki „brainstorm”** (burza mózgów), jako metodę generowania pomysłów i innowacji. Dzięki zróżnicowaniu osób uczestniczących w spotkaniu możliwe stało się pełne przedstawienie problemów i możliwości stworzenia strategii ich rozwiązania. Technika spisywania pomysłów oraz problemów pozwoliła na wytworzenie poczucia ich rzeczywistego istnienia oraz umożliwiła ich pełne zdefiniowanie.

Kolejnym instrumentem, który zastosowano w celu zebrania potrzebnych informacji do opracowania Planu Odnowy Miejscowości Brzegi była analiza strategiczna SWOT. Metoda ta pozwala na wygenerowanie szans rozwoju i zagrożeń hamujących rozwój miejscowości. Analiza zasobów ma doprowadzić do wygenerowania mocnych i słabych stron miejscowości co w rezultacie pozwala skupić się na obszarach największej aktywności miejscowości. Pozostałymi metodami, które wykorzystano do zgromadzenia informacji potrzebnych do opracowania POM Brzegi były:

- badania literaturowe (głównie w zakresie dokumentacji),
- prezentacje za pomocą flipchartów i rzutników multimedialnych,
- analizy eksperckie.

Proces tworzenia Planu Odnowy Miejscowości Brzegi na lata 2010-2018

1. Spotkanie z władzami miejscowości i gminy
 - Omówienie najważniejszych elementów składowych dokumentu, dyskusja na temat aktualnego stanu miejscowości, ustalenie terminów spotkań związanych z kolejnymi etapami przygotowywania dokumentu.
2. Spotkanie strategiczne z przedstawicielami miejscowości Brzegi.
 - Prezentacja informacji ogólnych na temat Planu Odnowy Miejscowości.

Plan Odnowy Miejscowości Brzegi na lata 2010-2018

- Warsztaty – analiza potrzeb, opracowanie najważniejszych celów oraz wizji danej miejscowości przy współudziale osób obecnych na spotkaniu.
3. Prace nad POM Brzegi
 - Umieszczenie uwag ze spotkanie strategicznego.
 4. Zebranie wiejskie mieszkańców Brzegów w sprawie przyjęcia Planu
 - Prezentacja multimedialna opracowania.
 - Dyskusja.
 - Głosowanie oraz podjęcie uchwały przez zebranie wiejskie.
 5. Prezentacja Planu Odnowy Miejscowości Brzegi na Sesji Rady Gminy w Sobkowie
 - Podjęcie uchwały przez Radę.

Plan Odnowy Miejscowości Brzegi jest skonsolidowaną analizą potrzeb, problemów, ale również możliwości i atutów miejscowości, wskazanych przez zainteresowane strony. Tym samym dokument w pełni wpisuje się w świadomość mieszkańców Brzegów i jest przez nich akceptowany. Ponad to POM Brzegi ma charakter otwarty co daje możliwość ingerencji w jego treść.

4. Obszar i czas realizacji Planu Odnowy Miejscowości

Plan Odnowy Miejscowości swym zasięgiem obejmuje sołectwo Brzegi w najbliższych latach 2010-2018. Dokument został zaprojektowany z myślą o przyszłych inwestycjach społeczno-gospodarczych, które poprawią jakość życia mieszkańców oraz przyczynią się do uatrakcyjnienia miejscowości na tle gminy.

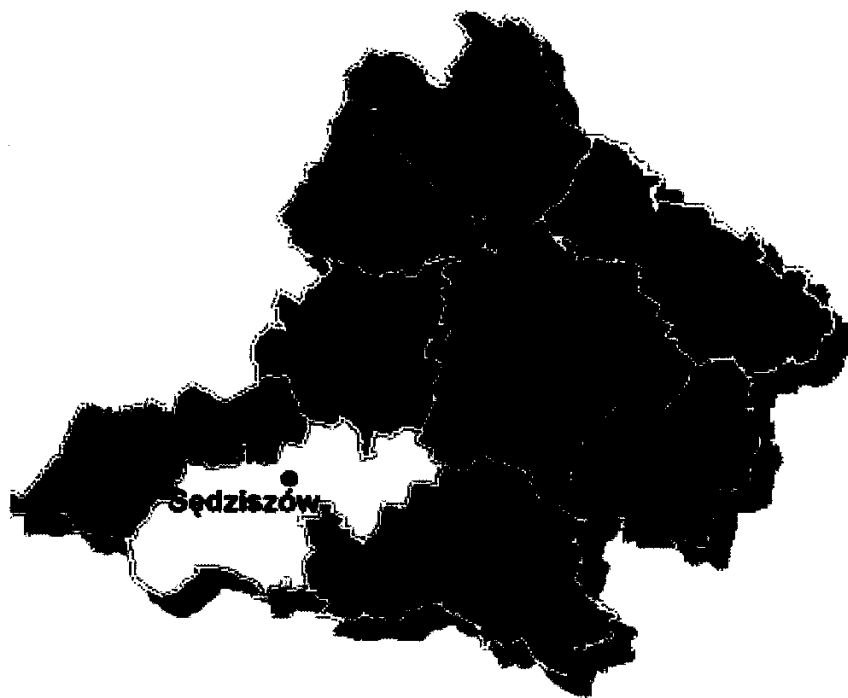
Plan Odnowy Miejscowości sporządzony jest zgodnie z priorytetami i celami dokumentów planistycznych wyższego rzędu (powiatowymi, regionalnymi, krajowymi i UE). Wpisuje się w Strategię Rozwoju Gminy Sobków, tym samym precyzuje możliwości rozwoju miejscowości Brzegi, przyczyniając się do poprawy kondycji społeczno-gospodarczej całej Gminy.

POM posiada status dokumentu strategicznego, planistycznego pozwalającego w sposób aktywny pozyskiwać środki finansowe pochodzące ze źródeł budżetu gminy oraz źródeł poza budżetowych (zewnętrznych). Pozyskane środki pozwolą zrealizować kluczowe dla danego obszaru inwestycje, istotnych z punktu widzenia mieszkańców sołectwa Brzegi.

Przy opracowaniu Planu Odnowy Miejscowości, dużą rolę odegrała społeczność lokalna reprezentująca Brzegi, czynnie uczestnicząca w pracach Zespołu Roboczego ds. Planu Odnowy Miejscowości (6 maja 2010r.) oraz podczas Zebrania Wiejskiego (16 maja 2010r.).

5. Charakterystyka Miejscowości Brzegi.

5.1 Położenie, przynależność administracyjna, powierzchnia i liczba ludności.



Gmina Sobków na tle powiatu jędrzejowskiego.

Gmina Sobków położona jest w granicach administracyjnych województwa świętokrzyskiego, w jego centralnej części. Zajmuje północną część powiatu jędrzejowskiego, sąsiadując bezpośrednio z gminami: Małogoszcz od północnego zachodu, Jędrzejów od zachodu, Imielno od południa, Kije od południowego wschodu (powiat pińczowski), Morawica od wschodu (powiat kielecki), Chęciny od północnego wschodu (powiat kielecki).

Najbliższym ośrodkiem miejskim są Jędrzejów oddalony ok. 16km. Odległość od Kielc miasta wojewódzkiego wynosi ok. 29km.

Obszar gminy zajmuje 145 km² (14550 ha w tym 10145 ha to użytki rolne, a 3131 ha – lasy. Gmina Sobków pod względem geograficznym należy do trzech makroregionów: Wyżyny Przedborskiej, Wyżyny Kieleckiej i Niecki Nidziańskiej, przy czym przeważająca jej część położona jest w obrębie Niecki Nidziańskiej. Północna część gminy (ok. 10% ogólnej powierzchni) leży w granicach Chęcińsko – Kieleckiego Parku Krajobrazowego. Południowa

i zachodnia część gminy (około 35% powierzchni) leży w obrębie Włoszczowsko – Jędrzejowskiego Obszaru Chronionego Krajobrazu.

Terytorium gminy Sobków ma charakterystyczny kształt, rozciąga się wzdłuż rzeki Nidy, obejmując jej górny bieg.

Wieś Brzegi położona jest w północnej części Gminy Sobków na szczycie wzgórza, powyżej doliny Nidy.



Zdjęcie3: Miejscowość Brzegi na tle Gminy Sobków.

Obszar ten posiada współrzędne geograficzne $50^{\circ}44'24''N$ oraz $20^{\circ}24'11''E$ Odległość od stolicy powiatu Jędrzejowa wynosi ok. 15km. a do stolicy województwa ok. 24km. W latach 1975-1998 należała do województwa kieleckiego.

Po stronie północnowschodniej przepływa rzeka Nida, której wody w miejscu zwanym przez okoliczną ludność „stykanie”, około miejscowości Żernik zasilane są wodami Białej i Czarnej Nidy, tworząc wyspę pomiędzy odnogami, na której stał niegdyś młyn królewski.

W skład Gminy wchodzi 25 sołectw. W 1827r. w miejscowości Brzegi znajdowało się 64 domy i zamieszkiwało 393 mieszkańców. Obecnie pozycje poszczególnych sołectw,

Plan Odnowy Miejscowości Brzegi na lata 2010-2018

w tym wsi Brzegi, pod względem powierzchni i liczby mieszkańców na mapie gminy obrazuje poniższe zestawienie.

Tabela nr 1. Powierzchnia oraz liczba mieszkańców poszczególnych sołectw w gminie Sobków.

L.p.	Sołectwo	Obszar [w km²]	Liczba mieszkańców
1.	Bizoręda	1153	230
2.	Brzegi	975	464
3.	Choiny	94	20
4.	Brzeźno	477	183
5.	Chomentów	865	397
6.	Jawór	307	160
7.	Karsy	333	114
8.	Lipa	471	258
9.	Nowe Kotlice	496	215
10.	Niziny	118	69
11.	Osowa	314	543
12.	Korytnica	1423	796
13.	Miąsowa	443	663
14.	Mzurowa	973	542
15.	Mokrsko Dolne	444	257
16.	Mokrsko Górne	408	189
17.	Stare Kotlice	482	187
18.	Sokołów Dolny	479	495
19.	Sokołów Górny	665	396
20.	Sobków	1031	939
21.	Staniowice	785	453
22.	Szczepanów	145	136
23.	Wierzbica	588	183
24.	Wólka Kawęcka	283	131

Źródło: Urząd Gminy w Sobkowie

Sołectwo Brzegi należy do grupy pięciu największych pod względem powierzchni sołectw Gminy Sobków oraz posiada znaczną liczbę mieszkańców, która umiejscawia wieś w dziesięciu najliczniejszych miejscowości, na tle 25 sołectw.

Potencjał demograficzny każdej jednostki administracyjnej przesądza o jej możliwościach rozwojowych, inwestycyjnych. Miejscowość Brzegi posiada dodatni współczynnik przyrostu naturalnego, co wpisuje się w trend całej gminy. Stosunkowo wysoki jest również

Plan Odnowy Miejscowości Brzegi na lata 2010-2018

współczynnik ilości mężczyzn w stosunku do ilości kobiet, co również jest tożsame z trendem w gminie. Mężczyzn w wieku produkcyjnym jest więcej niż kobiet i stanowią 53,23% wskazanej grupy przy udziale 46,77% kobiet w tym samym wieku. Sytuacja w grupie mieszkańców w wieku poprodukcyjnym jest ambiwalentna i wynosi 29,79% mężczyzn oraz 74,32% kobiet.

Tabela 2 - Miejscowość Brzegi na tle Gminy Sobków w statystyce stan na 21.04.2010 rok

STRUKTURA LUDNOŚCI	Miejscowość Brzegi	Gmina Sobków
Stan ludności ogółem, w tym:	489	8402
Kobiety	245	4171
Mężczyźni	244	4231
Urodzenia żywe ogółem	6	103
Zgony ogółem	7	78
Przyrost naturalny	-	-
Ludność w wieku przedprodukcyjnym (0-17 lat)	102	1729
Ludność w wieku produkcyjnym Kobiety (18-59 lat) / Mężczyźni (18-64)	K-145/M-165	K-2392/M-2925
Ludność w wieku poprodukcyjnym Kobiety (60 lat i więcej) / Mężczyźni (65 lat i więcej)	K-55/M-22	K-929/M-427

Źródło: Urząd Gminy w Sobkowie

Tabela 3 Struktura ludności miejscowości Brzegi i Gminy Sobków wg wieku.

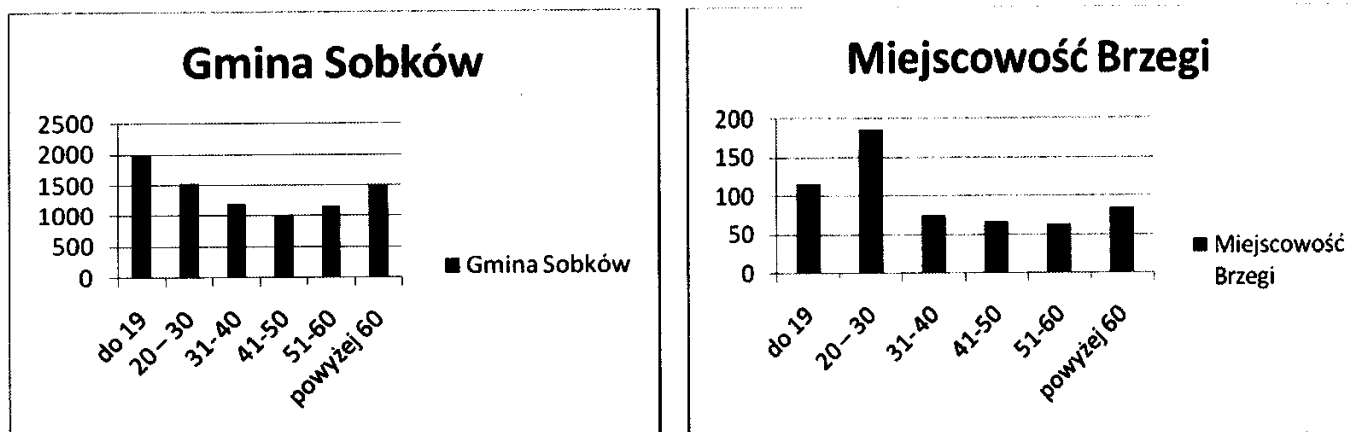
przedziały wieku w latach	Miejscowość Brzegi	Gmina Sobków
do 19	115	2002
20 – 30	187	1529
31- 40	74	1204
41-50	66	1019
51-60	63	1160
powyżej 60	84	1488

Źródło: Urząd Gminy w Sobkowie

Plan Odnowy Miejscowości Brzegi na lata 2010-2018

W miejscowości Brzegi przeważa grupa ludności w przedziale 20-30 lat, co stanowi pozytywny wskaźnik demograficzny przesądzający o przyszłych możliwościach produkcyjnych wsi.

Wykres 1 Miejscowość Brzegi oraz Gmina Sobków w udziale wiekowym ludności.



5.2 Historia Miejscowości.

Nazwa miejscowości prawdopodobnie pochodzi od pierwotnego, skrajnego położenia względem terenów kasztelani, a także położenia nad brzegiem rzeki Nidy, która niegdyś przepływała bezpośrednio pod dworem i folwarkiem brzegowskim.

Pierwsza osada na terenach Brzegów istniała już w czasach kultury łużyckiej, o czym świadczy odkryte cmentarzysko liczące około 60 grobów.

Pierwsze pisane dokumenty potwierdzające istnienie miejscowości Brzegi pochodzą z okresu 1166-1167, kiedy to Janik z Brzeźnicy (późniejszego Jędrzejowa) , biskup wrocławski (późniejszy arcybiskup gnieźnieński) oraz Gedko, biskup krakowski, dziesięcinę pochodzącą między innymi z Bizarędy, Brzegów i Brzeźna przeznaczyli na rzecz klasztoru jędrzejowskiego. Kolejny zapis z 1221r. dotyczy informacji, iż Brzegi położone były w zasięgu grodu krakowskiego, w kasztelani Czechowskiej, prepozyturze wiślickiej.

Rozwój tutejszego osadnictwa potwierdza skarb srebrny z 2 poł. XIII w. , odkryty w 1916r. na terenie wsi Nida. Zawierał on srebrne monety i brakteaty, pochodzące z terenu Polski, Niemiec.

W końcu XIII w. Brzegi znalazły się w rękach księcia sandomierskiego Władysława Łokietka. Władca ten gromadził dobra w okolicy później powstałych Chęcín skupując lub wynajmując dobra ziemskie. Powstał w ten sposób klucz 12 wsi, spośród których wyraźnie różniły się wsie położone na prawym brzegu rzeki Nidy. Z trzech wsi-Żernik, leżących na terytorium kasztelani małogoskiej, Brzegów i Brzeźna, leżących na terenie kasztelani Czechowskiej, powstał klucz ziemskich dóbr monarszych.

W czasie walk o zjednoczenie ziem Polski na przełomie XIII i XIV wieku klucz chęciński mógł być przejściowo okupowany przez siły Wacławowi Czeskiemu. W 1300 Wacław został koronowany na króla polskiego, po wcześniejszym zmuszeniu Łokietka do kapitulacji i rezygnacji z godności w Wielkopolsce i Małopolsce. Wygnany książę po zbrojnym powrocie do kraju w 1304r., najpierw dolina Dunajca, potem Dolina Nidy, odzyskiwał panowanie w Małopolsce. W 1306r. pragnąc zawrzeć tymczasowa ugodę ze swoim przeciwnikiem, biskupem krakowskim Janem Muskatą, obiecał nadać katedrze krakowskiej między innymi zamek Chęcín z wieńcem wsi wokół niego zgromadzonych. Do transakcji nigdy jednak nie doszło. W XV stuleciu Długosz w lakoniczny sposób opisał kościół tutejszy jako drewniany, pod wezwaniem św. Mikołaja, kolacji monarszej, w której były łany, karczma, zagrodnicy, a dziesięcinna płacona była biskupstwu krakowskiemu, wartości dziesięciu grzywien. Powstanie parafii mogło mieć miejsce przed 1338r.

Plan Odnowy Miejscowości Brzegi na lata 2010-2018

z inicjatywy Władysława Łokietka, lub też nieco później, za króla Kazimierza Wielkiego. Do pierwotnego uposażenia plebana zapisano w 1423r. dwie grzywny z darowizny Janusza Rokosza. Pleban jako uposażenie otrzymał tak zwane missalia, stanowiące 40 miar pszenicy i tyle samo owsa, tak z folwarku królewskiego Brzegi, jak i z wiosek Brzeźno, Żerniki, Bizoręda. Odbierał dziesięcinę z folwarku królewskiego Brzegi (którą potwierdził w 1614r. biskup krakowski Piotr Tylicki) oraz z Brzeźna i połowy Żernik. Posiadał również dwie role, łąki, wolne pastwisko, ogród przy plebanii, wolną propinację likworu i wolny wrąb w lasach, fundusz za zmarłych, 6 poddanych zobowiązanych do trzech dni pańszczyzny w tygodniu.

Klucz Brzegi, prawdopodobnie posłużył jako zastaw. W 1467r. występuje jako posiadłość rodu Łabędziów. Za czasów Długosza dług najprawdopodobniej splecono, i ponownie Brzegi występują jako dobra koronne.

Swoje działy w XV w. we wsi posiadali również Baliccy, dziedzice Korytnicy, Jawora, Milawczyc, Stradowa i Ostrowa, Morawicy, Drochowa, Brzeźna, Bizorędy i Sokołowa. W rejestrach z 1540r. klucz Brzegi był w posiadaniu Jana Łabędzia, a wartość jego oceniana była na 1100 grzywien. W 1559r. Zygmunt August zamienił Brzegi, Brzeźno i Żerniki na wsie dziedziczne Mikołaja Secygniowskiego. Transakcję tą potwierdza pierwsza lustracja starostwa chęcińskiego odbyta w 1564r. W 1602r. kolejna lustracja potwierdza, iż wieś Brzegi pozostawała jako skarb koronny.

W 1610r. dzierżawę wsi Brzegi, obejmującą dwór z folwarkiem, Brzeźno i Żerniki objął Stanisław Branicki, herb Gryf (od 1601r. starosta chęciński).

W okresie najazdu szwedzkiego starostwo niegrodowe Brzegi bardzo ucierpiało. Opis kościoła z 1797r. wspomina, iż skutkiem „wojen z moskalami i Kozakami Chmielnickiego pola plebańskie spustoszały tak, iż czwarta część pozostała, a ta chłopci zostawili”. W końcu XVIII wieku pleban tutejszy wystąpił o zwrot tych pól, lecz skutkiem trwającej insurekcji kościuszkowskiej, sprawę odłożono i uległa ona zapomnieniu.

W latach następnych dzierżawcami klucza byli Potoccy, zaś od 1689r. Tarłowie-starosta gostyński. Po 1770r. do końca Rzeczypospolitej dobra te posiadał Wojciech Kluczewski herbu Jasienczyk, kasztelan biecki.

Po rozbiorach stały się własnością rządu rosyjskiego. Jako pozostałość swej historycznej roli względem okolicznych wsi, Brzegi w 1 poł. XX w. stały się siedzibą gminy w powiecie jędrzejowskim do czasów kolejnej reformy administracyjnej.

W 1827r. w miejscowości znajdowało się 64 domostwa zamieszkałe przez 393 mieszkańców. W 1888r. oprócz kościoła parafialnego istniały: szkoła gminna, sąd gminny,

Plan Odnowy Miejscowości Brzegi na lata 2010-2018

urząd gminy, młyn z tartakiem, młyn Jasłów, dwie cegielnie, i wapiennik, huta szkła. W czasie dwudziestolecia międzywojennego wieś została rozparcelowana.

Przed pierwszą wojną światową proboszczem parafii był ks. Witalis Grzeliński. Za probostwa Stanisława Skurczyńskiego od 1923r. dokonano szeregu zmian związanych z rekonstrukcją plebani, wybudowaniem nowych zabudowań gospodarczych, założono ogród. W 1927r. odnowiono ołtarz, zebrano fundusz na budowę remizy, zorganizowano cztery stowarzyszenia młodzieżowe, kolo gospodyń wiejskich, 18 kolek różańca oraz apostołstwo modlitwy.



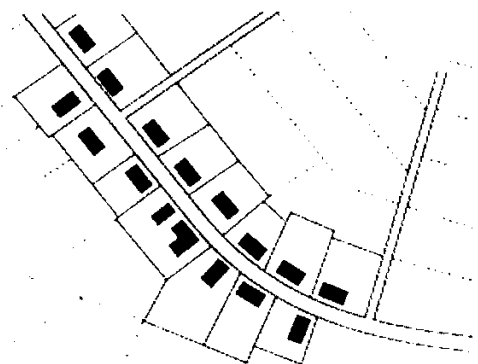
Zdjęcie 4: Kościół w Brzegach 1903r.

Rys. J. Olszewski

5.3 Określenie przestrzennej struktury miejscowości.

Struktura osadnicza każdej miejscowości, w przypadku wsi, to rozmieszczenie przestrzenne budynków mieszkalnych, gospodarczych, usługowych na danym obszarze, pól uprawnych, ciągów komunikacyjnych. Historycznie ukształtowany teren przesądza o dzisiejszym układzie przestrzennym i zagospodarowaniu terenu.

Brzegi położone są na północ od centrum Gminy-Sobkowa. Zabudowania sołectwa Brzegów rozciągają się po obu stronach asfaltowych i utwardzanych dróg-wskazując na strukturę wsi ulicówki. Struktura rozmieszczenia budynków gospodarczych oraz pól uprawnych wskazuje natomiast na przynależność do zwartej formy zabudowy. Miejscowość podzielona jest na dwa układy osadnicze: Brzegi Duże oraz Brzegi Małe. Obecnie obie te miejscowości należą do jednego sołectwa Brzegi.



Przeważają budynki parterowe oraz dwukondygnacyjne w układzie wolnostojącym. Generalnie zakłada się utrzymanie wykształconych układów przestrzennych. Niezbędne są jednak zmiany wynikające z potrzeb zgłoszonych podczas zebrania strategicznego dotyczących obszaru dla rozwoju funkcji rekreacji i wypoczynku oraz uporządkowanie i podniesienie jakości przestrzeni publicznej związanej z obiektami użyteczności publicznej.

Na stałe wpisany w krajobraz wsi, oryginalnym budynkiem, jest Kościół pod wezwaniem św. Mikołaja, który pełni funkcję dominanty nad całością obszaru wsi. Położony na wzniesieniu, widoczny jest z trasy E7.



Zdjęcie 5: Kościół św. Mikołaja

Fot. Pro-inspiracja.pl

5.4 Miejsce o szczególnym znaczeniu dla miejscowości.



Plan Odnowy Miejscowości Brzegi na lata 2010-2018

Cecha charakterystyczną układu osadniczego jest słabo wykształcone oraz zagospodarowane centrum miejscowości, które w Brzegach pełnią dwa budynki: sklep oraz remiza strażacka. Są to ośrodki, które skupiają życie społeczne miejscowości i spełniają funkcje usługową, a położone są na terenie przypominającym, ze względu na wygląd, mały rynek.

Remiza strażacka ze względu na zły stan techniczny wymaga inwestycji zmierzających do poprawy funkcjonalności budynku oraz zagospodarowania go na konkretny cel. Remiza zostanie przekształcona w świetlice wiejską, tak aby mogli z niej korzystać wszyscy mieszkańcy w takim samym zakresie. Planuje się, aby to miejsce służyło jako kafejka internetowa, dzięki czemu będzie miejscem integracji oraz użyteczności ogólnospołecznej.

6. Inwentaryzacja zasobów służących odnowie miejscowości.

Zasoby sołectwa to wszelkie elementy materialne i niematerialne wsi oraz otaczającego ją obszaru, które mogą być wykorzystane obecnie bądź w przyszłości przy budowaniu oraz realizacji publicznych i prywatnych przedsięwzięć odnowy wsi. Przy analizie zasobów wzięto pod uwagę następujące ich kategorie: środowisko przyrodnicze, środowisko kulturowe, dziedzictwo historyczne, obiekty, tereny, infrastruktura, gospodarka i rolnictwo, instytucje publiczne, organizacje społeczne.

6.1 Zasoby przyrodnicze i dziedzictwo kulturowe.

Brzezi to wieś posiadająca atrakcyjne walory przyrodnicze. Gmina Sobków obejmuje fragmenty trzech makroregionów: Wyżyny Przedborskiej, Wyżyny Kieleckiej i Niecki Nidziańskiej, przy czym przeważająca jej część położona jest w obrębie Niecki Nidziańskiej. Północna część gminy Sobków (ok. 10% ogólnej powierzchni) leży w granicach Chęcińsko – Kieleckiego Parku Krajobrazowego, do którego należy również część wsi Brzezi.



Zdjęcie 6: Chęcińsko-Kielecki Park Krajobrazowy

Dolina Nidy ma szerokość 1,5-6 km a jej płaskie dno podlega zalewom. W granicach gminy Sobków dolina Nidy ma ok. 1,5 km szerokości. Pokrywają ją mady, na których wykształciły się łąki i pastwiska. Nad tarasem zalewowym miejscami zachowały się fragmenty tarasów

piaszczystych o wysokości względnej 12-15 m. Średni przepływ w Nidzie wynosi 16-20 m³/s. Dno doliny od Brzegów poniżej połączenia Białej i Czarnej Nidy do granic gminy Sobków obniża się od 206,5 m n.p.m. do 199 m n.p.m..

Obszar gminy Sobków należy do Małopolskiego Regionu Klimatycznego (wg klimatycznego podziału Polski). Średnia roczna temperatura powietrza wynosi tu ok. 7,5°C, natomiast średnia data pierwszego przy-mrozu przypada na 15 października, a średnia data ostatniego - na 3 maja. Średnia temperatura stycznia wynosi -3,5°C, natomiast lipca 18°C. Na terenie gminy przeważają wiatry zachodnie i południowo-wschodnie.

Jest to klimat korzystny dla rozwoju rolnictwa. Długość okresu wegetacyjnego wynosi 210-220 dni. Różnice w długości tego okresu związane są między innymi z ukształtowaniem terenu. Dzielnica klimatyczna częstochowsko-kielecka jest stosunkowo ciepła i niezbyt wilgotna. Średnia roczna suma opadów wynosi 626 mm. Maksimum opadów atmosferycznych przypada na lipiec i czerwiec, najmniej zaś na październik i marzec. Pokrywa śnieżna zalega tu przez 80-100 dni w ciągu roku, a parowanie terenowe wynosi 400-450 mm.

Atutem miejscowości Brzegi jest czyste powietrze oraz bliskość rzeki Nidy, dzięki której można spędzać aktywnie czas.



Zdjęcie 7: Spływ kajakowy, gniazdo bocianie.

Fot. Pro-inspiracja.pl

6.2 Obiekty i tereny.

Miejscowość Brzegi posiada atrakcyjne obiekty i tereny sprzyjające rozwojowi turystyki. Tajemnicze tereny lasów skrywają pamiątki zamierzchłych czasów. W latach 20 XIX w. kiedy proboszczem parafii był Stanisław Skurczyński, z zamiłowania archeolog, dokonano wielu interesujących odkryć, w tym w pobliżu plebanii i w miejscu zwanym „Szczotki”, gdzie odnaleziono cmentarzysko z czasów kultury łużyckiej. W 1963r. ponad tysiąc eksponatów z różnych epok pradziejowych przekazano Muzeum Świętokrzyskiemu (obecnie Muzeum Narodowe).

Dominującym obiektem w miejscowości jest kościół pod wezwaniem św. Mikołaja powstały w 1338r. jako obiekt drewniany, posiadający niezwykle interesująca historię. W 1598r. w opisie wizytacji parafii budynek miał strop prosty z desek, okna w dobrym stanie. We wnętrzu znajdowało się wyobrażenie Chrystusa i dwa ołtarze. Przy kościele stała dzwonnica z trzema dzwonami oraz zrujnowana kostnica, cmentarz przyklasztorny nie był ogrodzony. W 1731r. podczas kolejnej wizytacji zapisano, iż Kościół posiadał po lewej stronie wielkiego ołtarza zakrystię. Wnętrze Kościoła oświetlane było trzema oknami bocznymi oraz nad chórem, posadzka była kamienna.

W latach 1846-1862 wzniesiono nowy murowany kościół, według projektu Henryka Marconiego, na innym miejscu, na terenie dawnego cmentarza parafialnego. Budowę rozpoczęto ze składek parafian i zasiłku rządowego, staraniem ks. Proboszcza Piotra Fioka, kamień węgielny położył ks. Biskup M. Majerczyk, administrator diecezji kieleckiej. Konsekracji ukończonej świątyni dokonał ks. Majerczyk w październiku 1864r. pod wezwaniem Niepokalanego Serca Maryi i św. Mikołaja.

Obecny budynek świątyni zbudowany został z cegły i kamienia, ma długość 26 m oraz szerokość 9 m. Trzy ołtarze przeniesione zostały ze starego kościoła.



Zdjęcie 8: Kościół św. Mikołaja

Fot. Pro-inspiracja.pl

Plan Odnowy Miejscowości Brzegi na lata 2010-2018

Kościół został spalony w 1954 r. przez uderzenie pioruna, zostały po nim jedynie mury obwodowe i główny ołtarz. Odbudowany w latach 60 XX w., według projektu wnętrza Izabeli Borowskiej oraz Władysława Markiewicza. W 1965r. ks. Stanisław Sobieraj ufundował organy.

Do najcenniejszych obiektów kościoła należą:

- barokowy ołtarz główny pochodzący z 1 poł. XVIII w. z rzeźbami św. Piotra i Pawła,
- rzeźba Trójcy Świętej oraz obraz Zwiastowania z XVIII w.
- dwa ołtarze boczne o charakterze barokowym z XIX w., dwie mensy ołtarzowe, ambona o charakterze rokokowym
- kielich srebrny, pozłacany z 1636 r.
- ornaty haftowane z XVIII w.
- trzy dzwony ufundowane przez parafian
- zespół Plebanii-budynek stojący po stronie zachodniej drogi do kościoła, według miejscowych podań to stara karczma zakupiona i adaptowana na plebanię w 1900r.

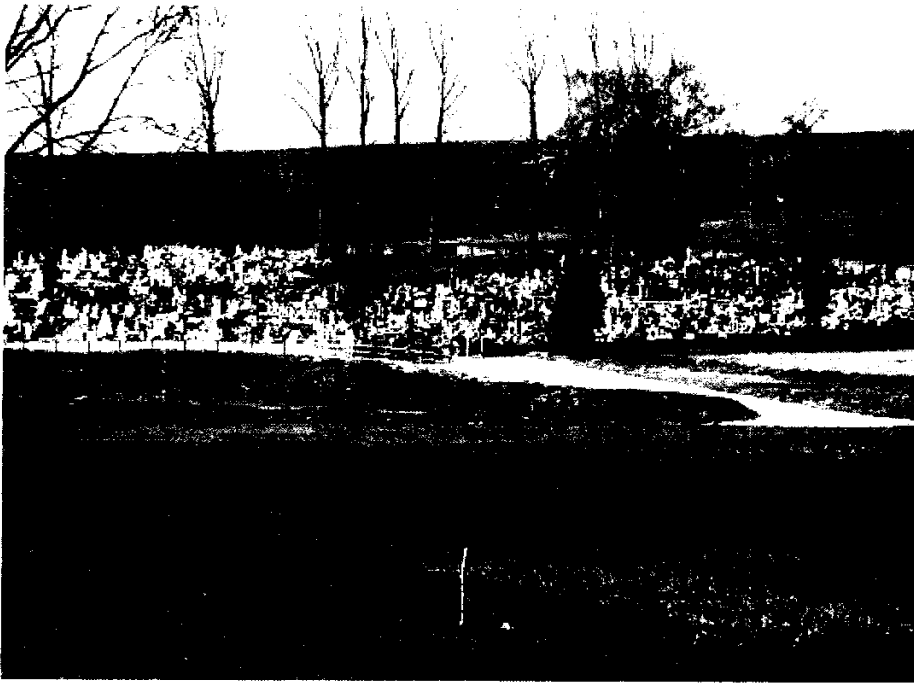
Naprzeciw kościoła stoi murowana dzwonnica. Na placu od strony wsi pod starą lipą zobaczyć można starą figurę zwieńczoną żelaznym krzyżem. Na kamiennej podstawie napis informujący: wystawili ją na pamiątkę, że tu dawniej kościół stał, Antoni i Katarzyna Stankowie w 1879r.



Zdjęcie 9: Figurka ufundowana przez Państwa Stankowie

Fot. Pro-inspiracja.pl

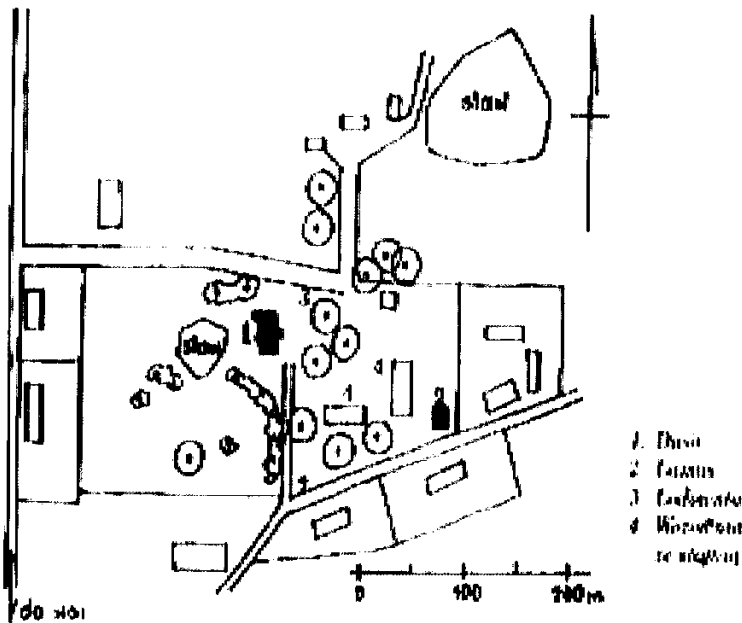
W Brzegach znajduje się również cmentarz, na którym pochowani są żołnierze.



Zdjęcie 10: Cmentarz w Brzegach.

Fot.: Pro-inspiracja.pl

Atrakcją regionu - wpisaną do rejestru zabytków jest dwór wraz z całym zespołem dworskim.



Zdjęcie 11: plan Zespołu Dworskiego

Zespół Dworski wybudowany został wokół dziedzińca, zlokalizowanego od północy pierwotny dwór XVII w. (obecnie tzw. Lodownia), dwór VIII wieczy od zachodu, stajnia od wschodu, stajnia z wozownią od południa, spichlerz (w opisie z 1616r. zwany jako Izba białogłowska), pośrodku dziedzińca znajdowała się studnia. Zespół dworski położony jest

w północno wschodniej części wsi, około 200m na południowy wschód od Nidy, obok drogi płynie strumień zwany przez mieszkańców „struga”.



Zdjęcie 12: Dwór w Brzegach

Fot.: Pro-inspiracja.pl

Budynek dworu zbudowany jest z drewna na murowanych z kamienia piwnicach, sklepionych kolebką. Zachowany do dziś drewniany dworek z gankiem, z czterema kolumnami położony jest niedaleko drogi na Żerniki. Zbudowany został w XIX w. , rozbudowany w okresie międzywojennym. Z dawnych dworskich zabudowań zachowała się także obora, spichlerz wybudowany w 1839r. Przetrwiała również część parku ze starymi lipami.

6.3 Infrastruktura społeczna.

Szkolnictwo w Brzegach posiada tradycję liczącą sobie około 80 lat. Zespół Placówek Oświatowych w Brzegach w nowym budynku funkcjonuje od 2004r. Do Zespołu uczęszcza obecnie 121 dzieci, najliczniejsza klasa liczy 13 osób. Liczba dzieci z roku na rok się zmniejsza. W ZPO funkcjonuje również przedszkole do którego uczęszcza 33 dzieci. Budynek szkoły został wybudowany ze środków gminnych, skorzystano z funduszu olimpijskiego na wyposażenie sali gimnastycznej oraz ze środków Europejskiego Funduszu Społecznego na wyposażenie sali komputerowej. Szkoła posiada własną kotłownię węglową.



Zdjęcie 13: Budynek nowej szkoły.

Fot.: Pro-inspiracja.pl

Obszar szkoły jest zagospodarowany i ogrodzony. Znajdują się na nim miejsca na rowery, plac zabaw oraz boisko szkolne, dom nauczyciela.



Zdjęcie 14: Miejsca rowerowe, plac zabaw przy ZPO w Brzegach.

Fot.: Pro-inspiracja.pl

Infrastruktura oświatowa na poziomie szkoły podstawowej całkowicie zaspokaja potrzeby lokalne. W całej gminie nie ma szkół ponad gimnazjalnych. Edukację w tym zakresie młodzież kontynuuje w szkołach średnich głównie w Kielcach i Jędrzejowie.

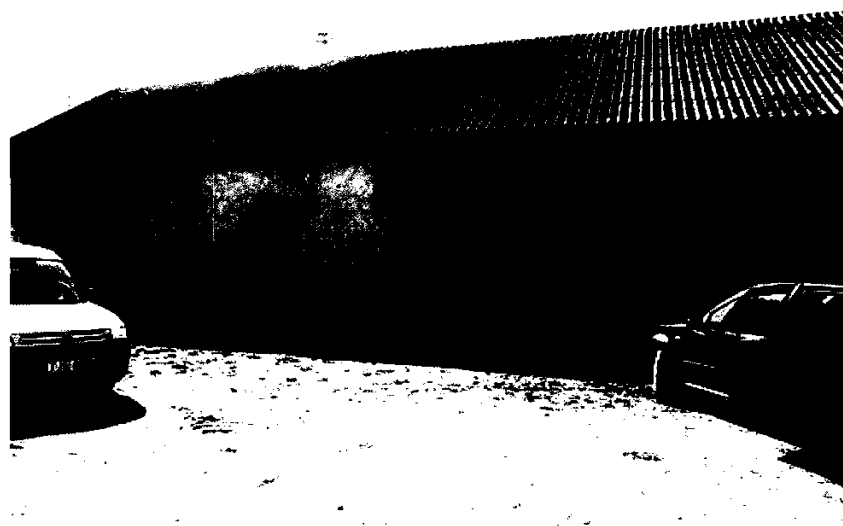
Plan Odnowy Miejscowości Brzegi na lata 2010-2018

Na terenie miejscowości nie ma ośrodka zdrowia. Opiekę zdrowotną świadczy Ośrodek Zdrowia w Sobkowie, w którym świadczona jest opieka ogólnolekarska i stomatologiczna. Zadania z zakresu bezpieczeństwa realizuje posterunek policji w Sobkowie, który podlega Komendzie Powiatowej w Jędrzejowie. Obejmuje on swoim działaniem cały teren gminy.

Pod względem spożywczo-przemysłowy, mieszkańcy sołectwa Brzegów zaopatrywani są poprzez stacjonarne dwa sklepy spożywcze, jeden przemysłowy oraz kilka sklepów obwoźnych. Istnieje również kiosk ruchu, a także sklep odzieżowy.

W miejscowości jest również kilka punktów wymiany butli gazowych. Mimo, iż Brzegi pod względem liczebności mieszkańców należą do najliczniejszych w całej gminy, nie posiadają wystarczającej infrastruktury służącej zaspakajaniu podstawowych potrzeb, np. pocztowych, aptecznych.

Do dyspozycji mieszkańców jest również remiza Ochotniczej Straży Pożarnej. Budynek jest niewyremontowany i wymaga zagospodarowania oraz remontu. Podczas debaty strategicznej z mieszkańcami podkreślano jak ważna jest adaptacja budynku na cele społeczne, nie tylko na potrzeby straży ale wszystkich mieszkańców Brzegów, przede wszystkim młodzieży.



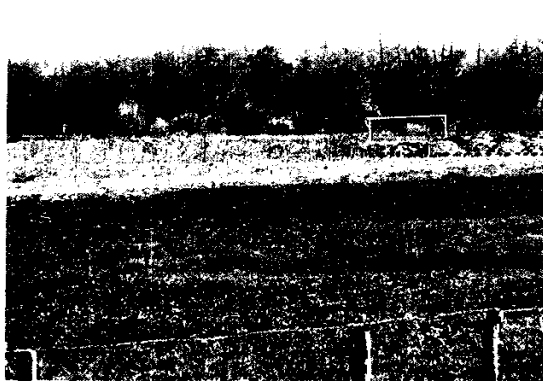
Zdjęcie 15: Remiza OSP w Brzegach

Fot.: Pro-inspiracja.pl

Plan Odnowy Miejscowości Brzegi na lata 2010-2018

Niewątpliwym atutem Brzegów jest dostęp do walorów przyrodniczych - terenów charakteryzujących się czystym powietrzem, brakiem zanieczyszczenia, okalających miejscowość, niezagospodarowanym, nieoczyszczonym zbiornikiem wodnym. Położenie Brzegów posiada atuty związane z bliskością miejsc o walorach turystyczno-rekreacyjnych innych miejscowości.

Dodatkowym obiektem, który sprzyja rozwojowi dzieci i młodzieży jest boisko szkolne o nawierzchni trawiastej, które pełni funkcję rekreacyjną w czasie wolnym od szkoły. Stan techniczny powyższego boiska nie jest zadowalający, brak jest sprecyzowanych przepisów, które nakładałyby obowiązek dbania o nawierzchnię oraz porządek.



Udział usług zaliczanych do infrastruktury społecznej powoduje wzrost zadowolenia z miejscowości, sprzyja uatrakcyjnieniu wsi jako miejsca do zamieszkania, a także hamuje migrację mieszkańców. Inicjatywy prowadzące do rozszerzenia bazy usług społecznych są ważnym elementem polityki na najbliższe lata. Najważniejszą inwestycją staje się zorganizowanie mieszkańcom miejsc rekreacji, takich jak zaadaptowanie i remont remizy OSP.

6.4 Infrastruktura techniczna.

Dobrze rozwinięta infrastruktura techniczna sprzyja właściwemu rozwojowi niemal wszystkich dziedzin życia społecznego i gospodarczego. W skład infrastruktury technicznej zaliczane są takie elementy, jak: urządzenia związane z komunikacją, urządzenia telekomunikacyjne, urządzenia wodno-kanalizacyjne, urządzenia związane z gospodarką odpadami, infrastruktura łączności.

Infrastruktura drogowa:

Drogi posiadają nawierzchnię asfaltową oraz w przypadku dróg dojazdowych do pól uprawnych nawierzchnie utwardzone. Miejscowość Brzegi jest usytuowana blisko trasy krajowej E7: Gdańsk – Mława – Warszawa – Radom – Kielce – Kraków – Chyżne. Odcinek trasy przecinający gminę wynosi: 4434 m.

Plan Odnowy Miejscowości Brzegi na lata 2010-2018

Ponadto w Miejscowości sklasyfikowano trasy i odcinki dróg:

gminnych:

- 003621T Brzegi- E7-Brzeźno-Wólka Kawęcka - 4.855 mb

- 003622T Bizoręda- Brzegi - 3.500 mb

powiatowych:

- 153T Szczepanów- Brzegi - 3.950 mb

- 154T Choiny- Żerniki- Brzegi - 4.195 mb

- 155T Brzegi- Sokołów Dolny- Sobków- Staniowice- Chomentów- Jawór- Lipa - 16.700 mb

Przez miejscowość nie są poprowadzone chodniki co powoduje, iż w wyniku wąskich dróg asfaltowych występuje niebezpieczeństwo dla pieszych. Ponadto problemem wskazywanym przez mieszkańców jest niezadawalający stan rowów przydrożnych, które są zanieczyszczone, zarośnięte.

W miejscowości Brzegi brak jest odpowiedniego oznakowania dróg gminnych oraz powiatowych, w szczególności brak jest lustra drogowego w centrum miejscowości.



Zdjęcie 16: Nawierzchnie dróg w Brzegach

Fot.: Pro-inspiracja.pl,

Komunikacja transportowa:

Komunikację zbiorową zapewniają linie autobusowe oraz prywatni przewoźnicy. Mieszkańcy posiadają dobre połączenia komunikacyjne świadczone przez PKS Jędrzejów, prywatnych

przewoźników BUS-ów. Bliskość trasy krajowej jest atutem położenia miejscowości na szlaku komunikacyjnym łączącym stolicę powiatu Jędrzejów oraz stolicę województwa Kielce. W miejscowości znajdują się przystanki, w tym z zadaszeniem.



Zdjęcie 17:Przystanek w Brzegach.

Fot. Pro-inspiracja.pl,

Na terenie miejscowości nie ma linii

kolejowych. Najbliżej położona trasa kolejowa znajduje się w środkowej części gminy Sobków. Zelektryfikowana dwutorowa linia kolejowa Warszawa – Kraków przebiega przez Gminę na odcinku 12 km. Na linii tej położone są stacje kolejowe obsługujące ruch pasażerski w Sobkowie i Miąsowej. Budynki tych stacji są wyeksploatowane i wymagają kapitalnych remontów. Odległość Brzegów od najbliższej stacji kolejowej wynosi około 2,5 km.

Sieć wodociągowa, kanalizacyjna, gazowa

Zbiorowym zaopatrzeniem mieszkańców gminy w wodę objętych jest 23 sołectwa na 25. Dostawą wody zajmuje się Zakład Budżetowy - Wodociągi Gminne w Sobkowie, który eksploatuje 9 ujęć wody podziemnej.

W układach technologicznych występują systemy grawitacyjnego zaopatrzenia w wodę z ujęcia w m. Sobków oraz w m. Brzegi, natomiast pozostałe ujęcia działają na zasadzie zestawów pompowych lub pomp i hydroforów.

Sołectwo Brzegi nie posiada sieci kanalizacyjnej. Każde gospodarstwo posiada swoje własne szambo, które są okresowo opróżniane.

Miejscowość nie jest zgazyfikowana. Mieszkańcy korzystają z butli gazowych, które są dostępne w punktach wymiany butli na terenie miejscowości.

Brzegi zasilane są w energię elektryczną pochodzącą z krajowego systemu energetycznego. Mieszkańcy zasilani są bezpośrednio ze stacji transformatorowych rozmieszczonych na terenie miejscowości w ten sposób, że w pełni zaspakajają potrzeby na dostawę energii dla odbiorców indywidualnych i przemysłowych.

Gospodarka odpadami

Odpady wytwarzane przez społeczeństwo i działalności gospodarcze są zagrożeniem najsilniej oddziałującym na stan czystości: powietrza, wód powierzchniowych i podziemnych, powierzchnię ziemi, krajobraz, przyrodę i zdrowie ludzi. W miejscowości zorganizowaną zbiórką odpadów objętych jest większość gospodarstw domowych. Wyposażone są one w indywidualne pojemniki na śmieci. Nie wprowadzono jeszcze segregacji śmieci. Obsługą zbiórki odpadów komunalnych zajmuje się Przedsiębiorstwo Produkcyjno Usługowo Handlowe „Ekom” z Siedlc.

Zorganizowany indywidualny odbiór odpadów stałych i ciekłych nie zabezpiecza miejscowości przed powstawaniem dzikich wysypisk śmieci, które powstają na skutek nie podpisywania przez mieszkańców umów dwustronnych z odbiorcą.

Telekomunikacja

Obsługą telekomunikacyjną terenu gminy zajmuje się Rejon Telekomunikacyjny Kielce. Centrala automatyczna bezobsługowa znajduje się w Sobkowie, a w Korytnicy i Miąsowej podcentrale telefoniczne. Istniejący układ telekomunikacyjny zapewnia dostęp do telefonu wszystkim mieszkańcom gminy.

Na terenie gminy w Brzegach zlokalizowane zostały dwie wieże telekomunikacyjne telefonii komórkowej.

6.5 Przedsiębiorczość i rolnictwo.

Miejscowość Brzegi posiada charakter wsi rolnej. 77,51% powierzchni miejscowości stanowią użytki rolne. Klasy bonitacyjne gleb nie sprzyjają żyznym uprawom. Przeważają gleby IV oraz V klasy bonitacyjnej zaliczane do klas średnio i słabo dobrych. Oznacza to, że plony roślin uprawianych na tych glebach są wyraźnie niższe niż na glebach klas wyższych, nawet gdy utrzymywane są one w dobrej kulturze rolnej. Gleby te są bardzo podatne na wahania poziomu wód gruntowych, należą do nich gleby kamieniste lub piaszczyste o niskim poziomie próchnicy. Stosunkowo dużą powierzchnię zajmują lasy - stanowiące 15,83% powierzchni całej miejscowości.

Tabela 4: Struktura Gruntów wg klas bonitacyjnych w miejscowości Brzegi
stan na dzień 31.12.2009r.

WYSZCZEGÓLNIENIE	Miejscowość Brzegi(Pow. w ha)
powierzchnia miejscowości ogółem w tym	975,21
Użytki rolne ogółem	755,97
Grunty orne w tym	560,81
IIIA	34,2
IIIB	31,89
IV a	165,64
IV b	166,26
V	109,88
VI	52,94
VI z	-
Sady	6,43
Łąki	107,88
Pastwiska	64,73
Lasy	154,37
Grunty zadrzewione i zakrzewione	1,14
Grunty pod wodami płynącymi	18,79
Grunty pod rowami	0,34
Tereny komunikacyjne drogi	32,11
Tereny mieszkaniowe przemysłowe i inne Zabudowane	10,99
Nieużytki	10,84

Źródło: Urząd Gminy w Sobkowie

Pomimo słabo urodzajnych gleb mieszkańcy starają się zagospodarować swoje role, głównie uprawiając zboża, ziemniaki. Dodatkowo uprawę ziemi wspomaga sektor chowu zwierząt, w tym trzody chlewnej, bydła mięsnego i mlecznego, drobiarstwo. W Brzegach przeważają gospodarstwa mało i średnio powierzchniowe 2-5hektarowe, stanowiące 28,34% powierzchni wszystkich gospodarstw wsi oraz 5-7 hektarowe stanowiące 20,54%.

Gospodarstwa rolne głównie stanowią sektor indywidualny, który w tak niewielkich powierzchniach uprawnych przesądza o rolnictwie jako dodatkowym źródle dochodów mieszkańców wsi. Walory przyrodnicze gminy tworzą warunki dla rozwoju rolnictwa ekologicznego w związku z coraz większym zainteresowaniem i zapotrzebowaniem na

żywność ekologiczną. Rolnictwo ekologiczne jest ważnym czynnikiem zwiększającym zatrudnienie na wsi, dostarcza nowych miejsc pracy oraz daje rolnikom dodatkowe źródło dochodu.

Tabela 5: Struktura gospodarstw rolnych w miejscowości Brzegi i w Gminie Sobków stan na 31.12.2009 roku

WYSZCZEGÓLNIENIE	Miejscowość Brzegi	Gmina Sobków
Liczba gospodarstw	110	1798
Powierzchnia gospodarstw ogółem w tym:	448	8531
1-2ha	54	781
2-5ha	127	2258
5-7ha	92	1563
7-10ha	71	1250
10-15ha	42	335
15 i więcej ha	61	1684

Źródło: Urząd Gminy w Sobkowie

Uzupełnieniem działalności rolniczej mieszkańców są prowadzone przez nich działalności gospodarcze. Na terenie miejscowości Brzegi funkcjonuje 20 podmiotów gospodarczych-ich profil przedstawia poniższa tabelka. W miejscowości znajduje się dwa sklepy, usługi budowlane i transportowe, a także zakłady produkcyjno-usługowe. Na terenie miejscowości brak jest zakładów przemysłowych, które generowałyby wystarczającą ilość miejsc pracy dla mieszkańców Brzegów i okolicznych wiosek. W Brzegach znajduje się jeden z większych zakładów pracy w Gminie: Polski Koncern Naftowy „Orlen” S.A. Stacja Brzegi.

Tabela 6: Struktura działalności gospodarczych prowadzonych w miejscowości Brzegi w Gminie Sobków

WYSZCZEGÓLNIENIE	Miejscowość Brzegi	Gmina Sobków
Placówki handlowe i gastronomiczne	6	56
Produkcja wyrobów przemysłowych	-	9
Produkcja wyrobów spożywczych	1	3
Budownictwo	2	60
Usługi transportowe	3	20
Zakłady produkcyjno - usługowe	8	74
OGÓLEM:	20	222

Źródło: Urząd Gminy w Sobkowie

6.6 Kapitał społeczny i ludzki.

Na kapitał społeczny i ludzki składa się szereg stowarzyszeń, organizacji formalnych i nieformalnych oraz zaangażowanych jednostek, które poprzez podejmowane aktywności integrują społeczność lokalną oraz działają na rzecz promocji i uatrakcyjnienia miejscowości.

Ochotnicza Straż Pożarna:

W Brzegach funkcjonuje Ochotnicza Straż Pożarna zrzeszająca 30 członków czynnych oraz 8 członków honorowych. Na wyposażeniu OSP znajdują się motopompy oraz wóz strażacki marki „Żuk”, a także basen przeciwpożarowy. Duża liczba pożarów na terenie gminy to pożary traw i pozostałości roślinnych w większości powstałe z podpalenia.

Grupa sportowa:

W Brzegach działa grupa sportowa, zrzeszająca drużynę piłki nożnej w Ludowych Zespołach Sportowych. Drużyna uczestniczy z zawodach Gminnych Piłki Nożnej.

Chór Kościelny

W Brzegach w Kościele pod wezwaniem św. Mikołaja funkcjonuje chór kościelny, który posiada dalekie tradycje z przeszłości.

7. Kluczowe obszary problemowe.

Podczas spotkania przedstawiciele mieszkańców miejscowości Brzegi, które odbyło się 6 maja 2010 r. w remizie OSP, wyłoniono najważniejsze problemy miejscowości. Można je pogrupować w następujące obszary:

- niezadawalający stan infrastruktury technicznej
- słaby rozwój infrastruktury społeczno – kulturalno - sportowej miejscowości
- słaby rozwój turystyki i mała ilość miejsc rekreacji dla mieszkańców

Problem główny: niezadawalający stan infrastruktury technicznej

Problemy cząstkowe, wynikające z problemu głównego:

- niezadawalający stan dróg w miejscowości
- brak ciągów pieszych (chodników)
- istnieje potrzeba doprowadzenia oświetlenia ulicznego na całym obszarze miejscowości (w szczególności na odcinku łączącym Brzegi Małe z Brzegami Dużymi)
- potrzeba doposażenia Zespołu Placówek Oświatowych w sprzęt, pomoce naukowe i dydaktyczne
- potrzeba adaptacji i remontu Remizy OSP
- brak kanalizacji
- brak oczyszczania rowów przydrożnych
- słabe zagospodarowania i utrzymania w należyтым stanie technicznym boiska sportowego
- brak oznakowania numerów domów znajdujących się na poszczególnych ulicach
- potrzeba doposażenia placu zabaw, boisk sportowych (do piłki nożnej, siatkówki, koszykówki)

Problem główny: niezadawalający stan infrastruktury społeczno-sportowej

Problemy cząstkowe, wynikające z problemu głównego:

- mała ilość stowarzyszeń formalnych działających na rzecz miejscowości
- brak miejsc rekreacji oraz wypoczynku dla mieszkańców (barów, skwerów, alejek)
- słaba oferta spędzania wolnego czasu dla dzieci, młodzieży i dorosłych
- brak publicznego dostępu do Internetu
- brak biblioteki publicznej
- brak kola gospodyń wiejskich

Problem główny: słaby rozwój turystyki i mała ilość miejsc rekreacji dla mieszkańców

Problemy cząstkowe, wynikające z problemu głównego:

- brak tablicy turystyczno-informacyjnej „Tu jesteś turysto” wraz z zaznaczonymi atrakcjami, szlakami,
- brak zagospodarowania brzegów Nidy np. pod rekreację
- brak kąpieliska wraz z plażą
- potrzeba zagospodarowania terenu wokół i za remizą dla potrzeb społeczności lokalnej
- potrzeba budowy ścieżek rowerowych, spacerowych, szlaków
- słaba promocja miejscowości jako atrakcyjnego miejsca wypoczynku (brak gospodarstw agroturystycznych)

8. Ocena mocnych i słabych stron miejscowości

Opracowanie Planu Odnowy Miejscowości zostało poprzedzone przeprowadzeniem kompleksowej analizy czynników wewnętrznych i zewnętrznych związanych z rozwojem miejscowości. Analiza SWOT służy do uporządkowania danych i informacji, jest wykorzystywana w uspołecznionym procesie planowania. Polega ona na ocenie szans i zagrożeń procesu rozwoju w kontekście własnych atutów (silnych stron) i słabości. Nazwa SWOT pochodzi od pierwszych liter angielskich słów: strenghts – silne strony, weaknesses - słabe strony, opportunities - szanse/możliwości, threats – zagrożenia.

Przedstawiona poniżej analiza stanowi syntezę poszczególnych obszarów życia społeczno-gospodarczego miejscowości.

Tabela 7: Analiza SWOT.

Mocne Strony	Słabe Strony
Warunki naturalne	Warunki naturalne
<ul style="list-style-type: none"> ▪ Bliskość rzeki Nidy ▪ Atrakcyjne turystyczne położenie, sprzyjające rozwojowi agroturystyki, ze względu na tereny należące do Parku Krajobrazowego 	<ul style="list-style-type: none"> ▪ Słabe wykorzystanie możliwości turystycznych, w związku z położeniem miejscowości, blisko rzeki Nidy ▪ Niskiej klasy bonitacyjnej gleby (IV,

Plan Odnowy Miejscowości Brzegi na lata 2010-2018

<ul style="list-style-type: none"> ▪ Bliskość lasów, czyste powietrze ▪ Atrakcyjne położenie miejscowości sprzyjające aktywnemu wypoczynkowi (np. kajakarstwo) 	<p>V klasa)</p> <ul style="list-style-type: none"> ▪ Brak oznaczonych pomników przyrody, lasów, ▪ Występowanie podtopień, związanych z bliskością rzeki ▪ Struktura agrarna całości miejscowości ▪ Występowanie dzikich wysypisk śmieci
<p>Zasoby techniczne</p>	<p>Zasoby techniczne</p>
<ul style="list-style-type: none"> ▪ Przejazdne drogi dojazdowe do większych miejscowości ▪ Bliskość trasy E 7 ▪ Dobrze rozwinięta sieć komunikacji publicznej (PKS, bus) ▪ Wysoki poziom telefonizacji, możliwość podpięcia do Internetu drogą radiową ▪ Lokalizacja szkoły podstawowej wraz z przedszkolem samorządowym (ZPO) ▪ Oświetlenie uliczne ▪ Miejscowość w 100% zwodociągowana ▪ Boiska szkolne i plac zabaw zlokalizowane przy szkole ▪ Budynek OSP –remiza służąca do celów również społecznych ▪ uporządkowana gospodarka wodno-ściekowa i zorganizowana zbiórka odpadów komunalnych 	<ul style="list-style-type: none"> ▪ Brak zaadoptowanych leśnych szlaków spacerowych oraz ścieżek rowerowych ▪ Brak ciągów pieszych ▪ Słaba baza turystyczno – gastronomiczna; brak gospodarstw agroturystycznych ▪ Niedostateczna baza do rozwoju kultury fizycznej i rekreacji dla mieszkańców ▪ Brak obiektów pełniących funkcje kulturalne oraz społeczne ▪ Słaba jakość nawierzchni dróg ▪ Brak kanalizacji ▪ Brak gazociągu
<p>Zasoby Ludzkie</p>	<p>Zasoby Ludzkie</p>
<ul style="list-style-type: none"> ▪ Ustabilizowana liczba mieszkańców utrzymująca się na stałym poziomie 	<ul style="list-style-type: none"> ▪ Migracja ludzi młodych do większych ośrodków miejskich

<p>od kilku lat</p> <ul style="list-style-type: none"> ▪ Dobry dostęp do edukacji dzięki budynkowi szkoły podstawowej oraz przedszkola ▪ Pozytywne nastawienie władz samorządowych Gminy, co do działań prorozwojowych podejmowanych przez mieszkańców Brzegów ▪ Zaangażowani, pełni chęci mieszkańcy zrzeszający się w grupie sportowej, OSP 	<ul style="list-style-type: none"> ▪ Niewystarczający w stosunku do potrzeb wewnętrzny kapitał inwestycyjny (fundusz sołecki) ▪ Słabe zaplecze sportowe i rekreacyjne (potrzeba boiska pełnowymiarowego dostępnego dla wszystkich mieszkańców) ▪ Niewystarczająca liczba miejsc wypoczynku i integracji mieszkańców (parków, skwerów) ▪ Mała ilość organizacji społecznych, animatorów lokalnych
Szanse	Zagrożenia
Zasoby ludzkie	Zasoby ludzkie
<ul style="list-style-type: none"> ▪ Duży udział w strukturze demograficznej ludzi aktywnych zawodowo ▪ Możliwość realizacji projektów z wykorzystaniem środków z budżetu Unii Europejskiej. ▪ Zagospodarowanie i wyposażenie miejsc wypoczynku dla młodszych i starszych mieszkańców wsi ▪ Promocja atrakcyjnych elementów kultury, historii i zwyczajów ▪ Stworzenie nowych miejsc pracy, dzięki stworzeniu terenów nowych inwestycji ▪ Systemowe rozwiązania związane z organizacją czasu wolnego dzieci i młodzieży. 	<ul style="list-style-type: none"> ▪ Migracja zarobkowa młodych i wykształconych osób związana z małymi perspektywami ▪ Wzrost przestępczości ▪ Wzrost patologii społecznych spowodowanych brakiem oferty spędzania czasu wolnego ▪ Słaba integracja społeczeństwa, apatia społeczna, mała ilość animatorów życia społecznego ▪ Postępujące zubożenie społeczeństwa w małych miejscowościach, których głównym źródłem utrzymania jest rolnictwo
Zasoby Gospodarcze	Zasoby Gospodarcze
<ul style="list-style-type: none"> ▪ Powstawanie i rozwój agroturystyki ▪ Pobudzenie przedsiębiorczości wśród mieszkańców ▪ Wyznaczenie nowych terenów 	<ul style="list-style-type: none"> ▪ Brak inwestorów zewnętrznych ▪ Brak siły roboczej (migracja młodych ludzi) ▪ Zawile procedury korzystania z

<p>inwestycyjnych</p> <ul style="list-style-type: none"> ▪ Uproszczenie przepisów dotyczących zakładania własnej działalności gospodarczej ▪ Programy wyrównujące szanse rozwojowe mniejszych ośrodków wiejskich ▪ Rozwój i promocja walorów turystycznych miejscowości na tle Gminy Sobków 	<p>zewnętrznych źródeł finansowania dla MŚP</p> <ul style="list-style-type: none"> ▪ Słaby przepływ informacji o możliwościach rozwoju, wspomaganych przez dofinansowanie inwestycji ze środków unijnych ▪ Brak zainteresowania mieszkańców podejmowaniem własnej działalności związanej z obsługą rynku turystycznego
Zasoby techniczne	Zasoby techniczne
<ul style="list-style-type: none"> ▪ Poprawa estetyki miejscowości ▪ Budowa kompleksu boisk, miejsc rekreacji ▪ Poprawa stanu technicznego dróg ▪ Poprawa bezpieczeństwa pieszych poprzez budowę chodników ▪ Poprawa bezpieczeństwa mieszkańców poprzez wyposażenie całej miejscowości w oświetlenie uliczne 	<ul style="list-style-type: none"> ▪ Ograniczony dostęp do środków UE i trudne procedury aplikacyjne ▪ Niezgodności w zakresie prawa polskiego z unijnym w zakresie ochrony środowiska powodujące blokowanie inwestycji ▪ Brak podłączenia miejscowości do wszystkich mediów ▪ Słabe zagospodarowanie terenów na cele społeczne ▪ Słabe zagospodarowanie rzeki Nidy

9. Miejscowość Brzegi w 2018 roku.

Podczas debaty strategicznej oraz zebrania wiejskiego wypracowano wspólnie wizję rozwoju Miejscowości na najbliższe lata. Z wizji bezpośrednio wynikają obszary, które powinny być uatrakcyjniane. Obszary, cele i kierunki działania dla każdego z obszarów życia społeczno – gospodarczego - wzajemnie się uzupełniają.

Obszary rozwojowe:

ROZWÓJ SPOŁECZNO-KULTURALNY MIEJSCOWOŚCI

Cel: Zagospodarowanie oraz remont budynku Ochotniczej Straży Pożarnej na użytek społeczności lokalnej. Zagospodarowanie terenu remizy na świetlicę wiejską przyczyni się do uatrakcyjnienia spędzania wolnego czasu przez dzieci i młodzież. Posłuży również jako miejsce podejmowania przez mieszkańców decyzji dotyczących rozwoju miejscowości.

Zadaniem priorytetowym jest zagospodarowanie miejsca rekreacji wokół remizy wraz z infrastrukturą towarzyszącą przeznaczonych do użytku publicznego w raz z adaptacją budynku OSP na świetlicę wiejską. Powstanie takich miejsc umożliwi rozwój w zakresie różnych dziedzin życia społecznego.

STWORZENIE MIEJSC REKREACJI

Cel: Zagospodarowanie boisk sportowych oraz należyte ich utrzymanie na potrzeby istniejącej drużyny piłkarskiej oraz sprzyjających rozwojowi kultury fizycznej wśród wszystkich mieszkańców. W nowoczesnych społeczeństwach ery globalizacji sport jest jedną z ważnych wartości kulturowych, wpływających na rozwój człowieka, jego zdrowie i jakość życia. Sport będzie zajmował coraz mocniejszą pozycję w szeroko pojmowanym systemie wartości indywidualnych i społecznych, służąc wszechstronnemu rozwojowi człowieka, w tym zachowaniu zdrowia i sprawności oraz wartościowemu zagospodarowaniu czasu wolnego.

Priorytetem w tym obszarze jest zagospodarowanie terenu istniejącego boiska oraz utrzymanie nawierzchni w nienagannym stanie.

STWORZENIE MIEJSC REKREACJI

Cel: Uporządkowanie terenu nad brzegami rzeki Nidy, które utworzą miejsca rekreacji i wypoczynku, z którego będą korzystali mieszkańcy, goście z zewnątrz, a w szczególności dzieci i młodzież. Uporządkowanie terenu przyczyni się do aktywnego i pożytecznego spędzania wolnego czasu. Stworzy możliwości rozwijania zainteresowań

różnymi dziedzinami sportu (kajakarstwo, wędkarstwo). Wpłynie to pośrednio na promocję i wzrost atrakcyjności turystycznej Brzegów. W sposób pośredni wpłynie na aktywniejszą i efektywniejszą współpracę na rzecz dorobku kulturowego miejscowości.

Zadaniem priorytetowym jest zaadaptowanie terenu brzegów Nidy i stworzenie miejsca integracji społecznej.

ROZWÓJ TURYSTYKI W MIEJSCOWOŚCI

Cel: Stworzenie warunków do rozwoju turystyki w regionie, poprzez zaadaptowanie pobliskich terenów leśnych oraz powstanie bazy noclegowo-turystycznej. Wykorzystanie potencjału środowiskowego oraz atrakcyjności położenia miejscowości, zabytków oraz historii. Inwestycje w rozwój turystyki przyczynią się do zmiany struktury zatrudnienia mieszkańców oraz do zaistnienia w gronie miejscowości atrakcyjnych i wartych odwiedzenia.

Na podstawie tak określonych celów strategicznych została określona wizja Miejscowości Brzegi w 2018 roku:

Brzegi to miejscowość atrakcyjna turystycznie, dzięki posiadanym zabytkom oraz położeniu przyrodniczemu. Mieszkańcy korzystają z bogactw natury tworząc gospodarstwa agroturystyczne. Brzegi są przyjazne swym mieszkańcom oferując miejsca rekreacji i wspólnego spędzania czasu.

Wizja jest zapisem woli mieszkańców i ich deklaracją wspólnego urzeczywistniania nakreślonych celów. Wizja w swej istocie łączy wszystkie środowiska, siły i osoby na rzecz jej realizacji, jednak bez wskazywania sposobów i środków. Te zapewne będą wypadkową aspiracji, doświadczeń i pomysłowości mieszkańców i ośrodków decyzyjnych wcielających ją w życie.

10. Komplementarność celów strategicznych z innymi programami.

Konstrukcja Planu Odnowy Miejscowości Brzezi na lata 2010-2018 zakłada spójność jego celów strategicznych z następującymi programami:

Tabela 8: Komplementarność celów z innymi programami

Lp.	Program	Cel/Priorytet/Działanie
1	Narodowa Strategia Rozwoju Regionalnego na lata 2007 - 2013	Cel 1: Rozwój konkurencyjności gospodarczej polskich regionów. Priorytet 1.4: Rozwój infrastruktury wzmacniającej konkurencyjność województw. (str. 28)
2	Strategia Rozwoju Kraju 2007 – 2015.	Priorytet 2: Poprawa stanu infrastruktury technicznej i społecznej: Działanie: Infrastruktura społeczna – infrastruktura kultury, turystyki i sportu. Priorytet 5: Rozwój obszarów wiejskich. Działanie: Rozwój i poprawa infrastruktury technicznej i społecznej na obszarach wiejskich. (str. 40,54)
3	Narodowa Strategia Spójności 2007 -2013 (Narodowe Strategiczne Ramy Odniesienia 2007 – 2013).	Cel 3: Budowa i modernizacja infrastruktury technicznej i społecznej mającej podstawowe znaczenie dla wzrostu konkurencyjności Polski Cel 6: Wyrównywanie szans rozwojowych i wspomaganie zmian strukturalnych na obszarach wiejskich (str. 42)
4	Program Rozwoju Obszarów Wiejskich na lata 2007-2013	Oś 3 Jakość życia na obszarach wiejskich i różnicowanie gospodarki wiejskiej Działanie: Odnowa i rozwój wsi Działanie: Podstawowe usługi dla gospodarki i ludności wiejskiej Leader 2007-2013 Oś 4 Wdrażanie Lokalnej Strategii Rozwoju
5	Strategia Rozwoju Województwa Świętokrzyskiego do roku 2020	Cel 3: Ochrona i racjonalne wykorzystanie zasobów przyrody i dóbr kultury Priorytet 1: Tworzenie warunków rozwoju turystyki, sportu i rekreacji Działanie: Modernizacja i rozbudowa bazy sportowo-rekreacyjnej w regionie Cel 5: Rozwój systemów infrastruktury technicznej i społecznej Priorytet 1: Rozbudowa i podnoszenie standardów infrastruktury społecznej Działanie 2: Poprawa dostępu do infrastruktury edukacyjnej na poziomie podstawowym i średnim Cel 6: Aktywizacja rolnictwa i wielofunkcyjny rozwój obszarów wiejskich

Plan Odnowy Miejscowości Brzegi na lata 2010-2018

		Priorytet 1: Wielofunkcyjny rozwój obszarów wiejskich umożliwiający przechodzenie ludności wiejskiej do zawodów pozarolniczych Działanie 5: Rozwój infrastruktury technicznej i społecznej umożliwiający poprawę jakości życia na obszarach wiejskich (str. 85)
6	Strategią Rozwoju Lokalnego Gminy Sobków	
7	Strategią Rozwoju Gminy Sobków	
8	Program Ochrony Środowiska dla Gminy Sobków	

11. Opis planowanych zadań inwestycyjnych i przedsięwzięć aktywizujących społeczność lokalną.

Plan Odnowy Miejscowości Brzegi zawiera obszary inwestycyjne, które są istotne z punktu widzenia mieszkańców sołectwa, do optymalnego rozwoju miejscowości. Poniższe zestawienie zawiera uzgodnione przez mieszkańców propozycje inwestycyjne.

Umieszczone przedsięwzięcia zostały zaplanowane na lata 2010-2018. Zadania te mogą być współfinansowane z „Programu Rozwoju Obszarów Wiejskich na lata 2007-2013” w ramach działania „Odnowa i rozwój wsi”, Regionalnego Programu Operacyjnego Województwa Świętokrzyskiego oraz innych programów pomocowych.

11.1 Zadania inwestycyjne do realizacji w latach 2010-2018 wskazane przez mieszkańców miejscowości Brzezi

Tabela 9: Zadania inwestycyjne do realizacji w latach 2010-2018 wskazane przez mieszkańców miejscowości Brzezi

L.p.	Nazwa inwestycji	Harmonogram realizacji [w latach]	Szacunkowa kwota końcowa (brutto)	Źródła jej pozyskania
Cel strategiczny 1 – Poprawa infrastruktury technicznej w miejscowości Brzezi				
1	Budowa chodnika przy drodze powiatowej na odcinku w miejscowości Brzezi	2012-2016	300 000,00 zł	Program Rozwoju Obszarów Wiejskich 200-2013 działanie „Odnowa i rozwój wsi” + środki własne Gminy, powiatu jako wkład własny
2	Poprawa nawierzchni dróg	2012-2018	1 000 000,00 zł	Środki powiatu oraz gminy Sobków, środki zewnętrzne np. Narodowy Program Przebudowy Dróg Lokalnych na lata 2008-2011, dotacje z kolejnego okresu programowania Unii Europejskiej na lata 2014-2020
3	Budowa kanalizacji, w tym kanalizacji deszczowej	2015-2017	2 000 000,00 zł	Środki własne gminy + dotacje z kolejnego okresu programowania Unii Europejskiej na lata 2014-2020
4	Bieżące remonty i utrzymanie dróg i oświetlenia ulicznego	2011-2018	40 000,00 zł (8 lat x 5 000 zł rocznie)	Środki własne gminy
5	Organizacja kafejki internetowej	2011 -2012	20 000,00 zł	Program Operacyjny Kapitał Ludzki, Priorytet VII, Poddziałanie 9.5, 7.3
6	Doposażenie szkoły w pomoce dydaktyczne	2011- 2018	80 000,00 zł (8 lat x 20 000 zł rocznie)	Granty i dotacje zewnętrzne
Cel strategiczny 2 – Rozwój infrastruktury społeczno - kulturalno - sportowej miejscowości				
1	Budowa kompleksu sportowego (boisko do piłki nożnej,	2015-2017	700 000,00 zł	Środki własne gminy + dotacje z kolejnego okresu programowania Unii Europejskiej na lata 2014-2020

Plan Odnowy Miejscowości Brzegi na lata 2010-2018

	siatkówki, koszykówki, itp.)				
2	Zagospodarowanie terenu wokół remizy wraz z adaptacją budynku OSP na świetlicę wiejską w miejscowości Brzegi, gm. Sobków	2011-2012	200 000,00 zł	Program Rozwoju Obszarów Wiejskich 200-2013 działanie „Odnowa i rozwój wsi” + środki własne Gminy jako wkład własny	
3	Utworzenie i zakup strojów dla Koła Gospodyń Wiejskich	2011-2012	50 000,00 zł	Środki własne gminy, fundusz sołecki, dotacji z programów zewnętrznych np. Programu Operacyjnego Kapitał Ludzki, małe granty LGD	
4	Doposażenie placu zabaw	2011-2015	30 000,00 zł	Małe granty LGD, Programy Fundacji Wspomagania Wsi, Polsko-Amerykańskiej Fundacji Wolności, Program Operacyjny Kapitał Ludzki	
5	Doposażenie Klubu Sportowego	2012-2013	50 000,00 zł	Środki własne gminy, fundusz sołecki, dotacji z programów zewnętrznych np. Programu Operacyjnego Kapitał Ludzki, małe granty LGD	
6	Stworzenie oferty spędzania wolnego czasu dla młodzieży – utworzenie i doposażenie siłowni/fitness	2013-2014	50 000,00	Środki własne gminy, fundusz sołecki, dotacji z programów zewnętrznych np. Programu Operacyjnego Kapitał Ludzki, małe granty LGD	
Cel strategiczny 3 – Rozwój turystyczny i rekreacyjny miejscowości					
1	Zagospodarowanie brzegów Nidy	2015-2018	300 000,00 zł	Środki własne gminy + dotacje z kolejnego okresu programowania Unii Europejskiej na lata 2014-2020	
2	Tablice ogłoszeń	2010-2011	8 000,00 zł	Środki własne gminy	
3	Strona internetowa miejscowości Brzegi	2012-2013	4 000,00 zł	Środki własne gminy/fundusz sołecki/ dotacja z programów zewnętrznych, np. Kapitał Ludzki	

11.2 Zadania nie inwestycyjne.

Zestawienie zadań „nie inwestycyjnych”, których realizacja powinna się odbywać na bieżąco. Zadania te pociągają za sobą niewielkie nakłady finansowe.

Tabela 10: Zadania nie inwestycyjne

1.	Utworzenie stowarzyszenia na rzecz rozwoju miejscowości/sołectwa będącego Grupą Inicjatywną/Liderów na rzecz rozwoju miejscowości/sołectwa.
2.	Powstanie gospodarstw agroturystycznych.
3.	Inicjowanie działań mających na celu zwiększenie aktywności społecznej mieszkańców Brzegi.
4.	Wypracowanie i przygotowanie wniosków o dofinansowanie imprez kulturalno – sportowo – oświatowych oraz szkoleń, warsztatów i innych aktywności z programów grantowych np. Programu Integracji Społecznej, Funduszu Inicjatyw Obywatelskich, Unii Europejskiej, zwłaszcza z Programu Operacyjnego „Kapitał Ludzki”.
5.	Inicjowanie szkoleń i doradztwa w zakresie zakładania i prowadzenia własnych działalności gospodarczych, w celu pobudzenia i inicjowania aktywności gospodarczej, wspierania i promowania aktywnych postaw.
6.	Inicjowanie, wspieranie i promowanie budowy atrakcji turystycznych, bazy noclegowej i gastronomicznej w miejscowości.
7.	Promocja Miejscowości Brzegi jako atrakcyjnego miejsca do zamieszkania oraz wyjazdów turystycznych.
8.	Wspieranie i promowanie przedsiębiorców tworzących nowe miejsca pracy.
9.	Prowadzenie stałej dokumentacji historycznej dotyczącej miejscowości.
10.	Kształtowanie świadomości ekologicznej mieszkańców np. w zakresie segregacji śmieci.

12. Opis zadania realizowanego w ramach „PROW 2007-2013”, działanie „Odnowa i rozwój wsi”.

ZAGOSPODAROWANIE TERENU WOKÓŁ REMIZY WRAZ Z ADAPTACJĄ BUDYNKU OSP NA ŚWIETLICĘ WIEJSKĄ WRAZ Z KAFEJKĄ INTERNETOWĄ W MIEJSCOWOŚCI BRZEGI, GM. SOBKÓW

Zadaniem priorytetowym, przewidzianym do realizacji w ramach Programu Rozwoju Obszarów Wiejskich, działanie „Odnowa i rozwój wsi”, jest zadanie „Zagospodarowanie terenu wokół remizy wraz z adaptacją budynku OSP na świetlicę wiejską wraz z kafejką internetową w miejscowości Brzegi, gm. Sobków”.

Zadanie to składa się z dwóch elementów składowych:

- roboty w zakresie niwelacji terenu (usunięcie zbędnych warstw ziemi, równanie terenu itp.),
- roboty w zakresie wykonania placu rekreacyjnego,
- wznoszenie obiektów małej architektury (ławeczki, kosze na śmieci itp.),
- roboty w zakresie kształtowania architektury zielonej- sadzenie drzew, krzewów liściastych, siew trawników,
- roboty związane z adaptacją pomieszczenia OSP na świetlicę wiejską wraz z utworzeniem kafejki internetowej.

Planowana inwestycja odgrywać będzie dużą rolę dla społeczności lokalnej, związaną przede wszystkim z uatrakcyjnieniem spędzania wolnego czasu, zostanie utworzone miejsce rekreacji dla wszystkich mieszkańców miejscowości.

Remont i adaptacja remizy na świetlicę wiejską wraz z utworzeniem kafejki internetowej wpisuje się w kształtowanie przestrzeni publicznej w miejscach przyczyniających się do nawiązywania kontaktów społecznych. Świetlica poprzez odpowiednie użytkowanie pełnić będzie rolę integracji. Utworzenie świetlicy wiejskiej przyniesie daleko idące korzyści w postaci:

- rozwoju tożsamości społeczności wiejskiej,
- zaspokojenie potrzeb społecznych i kulturowych,
- poprawę estetyki miejscowości,
- wzrost zadowolenia mieszkańców,

Plan Odnowy Miejscowości Brzegi na lata 2010-2018

- stworzenie możliwości i warunków do spędzania wolnego czasu nawiązywanie kontaktów z mieszkańcami, co w rezultacie może doprowadzić do podejmowania wspólnych inicjatyw.

Obiekt będzie dostępny dla wszystkich grup i podmiotów z zachowaniem szeroko pojętej zasady o niedyskryminacji.

Łącznie koszt zadania priorytetowego będzie wynosił około 220 000,00 zł Jego realizacja jest planowana na lata 2011-2012. Należy jednak zaznaczyć, że szczegółowe określenie kosztów będzie możliwe dopiero po opracowaniu kosztorysów inwestorskich dla przedmiotowych inwestycji.

12.1 Harmonogram rzeczowo – finansowy zadania priorytetowego

Tabela 11. Harmonogram rzeczowo – finansowy zadania priorytetowego

Lata	2010				2011				2012				2013
	I	II	III	IV	I	II	III	IV	I	II	III	IV	I
Zakres rzeczowy													
Opracowanie Planu Odnowy Miejscowości													
Przygotowanie niezbędnej dokumentacji technicznej wraz z kosztorysem inwestorskim													
Złożenie wniosku o dofinansowanie w ramach działania „Odnowa i rozwój wsi”													
Roboty w zakresie przygotowania terenu pod budowę													
Wykonanie niwelacji terenu													
Wykonanie nawierzchni													
Wznoszenie obiektów małej architektury													
Kształtowanie terenów zielonych													
Adaptacja budynku OSP –na świetlice wiejską wraz z utworzeniem kafejki internetowej													
Inne prace adaptacyjne													

13. Realizacja Planu Odnowy Miejscowości Brzegi.

Realizacja projektów zawartych w Planie Odnowy Miejscowości Brzegi będzie uzależniona bezpośrednio od możliwości finansowych Gminy oraz od wielkości dofinansowania ze źródeł zewnętrznych. Wdrożenie Planu będzie mieć bezpośredni pozytywny wpływ na sferę przedsiębiorczości i środowisko przyrodnicze, powstaną nowe miejsca pracy, zwiększą się dochody własne gminy, poprawią się warunki komunikacji drogowej. Efektywność realizacji Planu będzie oceniana na podstawie przyjętych wskaźników/mierników celów operacyjnych.

Wskaźniki osiągnięcia POM Brzegi:

- a. wskaźnik produktu
 - budowa miejsca rekreacji nad rzeką,
 - budowa bazy rekreacyjno-sportowej,
 - modernizacja dróg, powstanie ścieżek rowerowych,
 - podłączenie całej miejscowości do oświetlenia ulicznego,
 - budowa ciągu pieszego wzdłuż drogi,
 - zaadaptowanie remizy na świetlicę wiejską.

- b. wskaźnik rezultatu
 - liczba nowopowstałych obiektów kulturalnych i rekreacyjnych,
 - zaadaptowanie ścieżek rowerowych, szlaków pieszych,
 - ilość nowych obiektów rekreacyjno-sportowych,
 - liczba metrów bieżących wybudowanego chodnika,
 - liczba zaadaptowanych remiz na świetlice wiejską,
 - liczba funkcjonujących i utrzymanych boisk sportowych,
 - ilość nowopowstałych obiektów obsługujących ruch turystyczny.

- c. wskaźnik oddziaływania
 - poprawa bezpieczeństwa ruchu drogowego,
 - poprawa stanu środowiska naturalnego,
 - poprawa aktywności społecznej mieszkańców,

Plan Odnowy Miejscowości Brzegi na lata 2010-2018

- wzrost atrakcyjności turystycznej miejscowości,
- poprawa estetyki miejscowości.

13.1 Wdrażanie.

Poszczególne projekty będą wdrażane w oparciu o zasady wydatkowania środków wg źródeł ich pochodzenia. W niektórych sytuacjach może to oznaczać, że chcąc korzystać z różnych źródeł finansowania należy sprostać wielu wymaganiom formalnym. Dotyczy to w szczególności odmiennych zasad wykorzystywania środków pochodzących ze źródeł krajowych oraz środków pochodzących z UE.

Funkcję Instytucji Zarządzającej, Koordynującej i Wdrażającej realizację Planu Odnowy Miejscowości będzie pełnił Wójt Gminy. Zakres zadań Instytucji Zarządzającej obejmuje między innymi:

- ustalenie szczegółowych zasad i kryteriów realizacji POM,
- zbieranie danych statystycznych i finansowych na temat postępów we wdrażaniu oraz przebiegu realizacji projektów w ramach Planu,
- zapewnienie zgodności realizacji Planu z poszczególnymi dokumentami programowymi wyższego rzędu,
- zapewnienie przygotowania i wdrożenia Planu w zakresie informacji i promocji Planu,
- dokładne oceny ex-post po zakończeniu realizacji Planu.

Dla właściwej oceny Instytucja Zarządzająca może tworzyć grupy robocze, korzystać z opinii niezależnych ekspertów lub usług innych instytucji.

Tabela 12: Harmonogram wdrażania Planu Odnowy Miejscowości Brzegi.

ZADANIE	ODPOWIEDZIALNI	TERMIN REALIZACJI
1. Zainicjowanie tworzenia Planu Odnowy Miejscowości Brzegi	Wójt	Kwiecień 2010
2. Przygotowanie Planu Odnowy Miejscowości	Wójt/ Rada Gminy/mieszkańcy/ zewnętrzni doradcy	maj 2010
3. Uchwalenie Planu Odnowy Miejscowości Brzegi przez Zebranie Wiejskie	Zebranie Wiejskie	maj 2010
4. Zatwierdzenie Planu Odnowy Miejscowości Brzegi na Sesji Rady Gminy	Rada Gminy	maj 2010
5. Opracowanie dokumentacji technicznych ze szczególnym uwzględnieniem projektów i zadań mogących uzyskać wsparcie z funduszy strukturalnych	Wójt /projektanci	IV Kwartał 2010
6. Realizacja zadań określonych poszczególnymi projektami zgodnie z harmonogramem przyjętym w Planie Odnowy Miejscowości	Wójt/Sołtys/ Rada Gminy/ Mieszkańcy	Do roku 2018

13.2 Finansowanie

Zadanie do realizacji zapisane w „Planie Odnowy Miejscowości Brzegi na lata 2010-2018” mogą być wsparte z następujących programów:

1. „Program Rozwoju Obszarów Wiejskich na lata 2007-2013”, działanie „Odnowa i rozwój wsi”.
2. „Regionalny Program Operacyjny Województwa Świętokrzyskiego”
3. „Program Operacyjny Kapitał Ludzki”
4. „Świętokrzyski Program Odnowy Wsi”
5. „Fundacja Wspomagania Wsi”
6. „Polsko-Amerykańska Fundacja Wolności”
7. „Fundusz dla Organizacji Pozarządowych”

Program Rozwoju Obszarów Wiejskich na lata 2007-2013”, działanie „Odnowa i rozwój wsi”

Najważniejsze zadania realizowane w ramach tego działania związane są z tworzeniem dogodnych warunków dla rozwoju miejscowości, aktywizacją ludności wiejskiej, projektami związanymi z zagospodarowaniem przestrzeni publicznej, w tym z utrzymaniem, odbudową i poprawą stanu dziedzictwa kulturowego i przyrodniczego wsi oraz podniesieniem atrakcyjności turystycznej danej miejscowości.

Program Operacyjny „Kapitał Ludzki”

Celem głównym programu jest wzrost zatrudnienia i spójności społecznej. O dofinansowanie mogą ubiegać się podmioty posiadające osobowość prawną (stowarzyszenia, związki stowarzyszeń, fundacje, firmy, urzędy gmin, itp.). Dotacja może stanowić nawet 100% wartości realizowanego projektu. Pieniądze mogą być przeznaczone na realizację zadań związanych z poprawą jakości kapitału ludzkiego poprzez organizację szkoleń, warsztatów, zajęć pozalekcyjnych, świetlic środowiskowych. W większości działań można także część dotacji przeznaczyć na zakup materiałów, urządzeń i sprzętu (od 10 do 15 proc. kwoty dotacji). Można realizować także projekty mające na celu tworzenie miejsc pracy poza rolnictwem, poprawę dostępu do zatrudnienia osób zagrożonych wykluczeniem społecznym oraz pobudzania aktywności mieszkańców obszarów wiejskich na rzecz rozwoju edukacji i wykształcenia.

Świętokrzyski Program Odnowy Wsi

Podstawowym założeniem Świętokrzyskiego Programu Odnowy Wsi jest sprzyjanie wszelkim miejscowym inicjatywom społecznym służącym rozwojowi środowisk lokalnych, mający swe odzwierciedlenie w VI celu Strategii Rozwoju Województwa Świętokrzyskiego do 2020 roku „Aktywizacja rolnictwa i wielofunkcyjny rozwój obszarów wiejskich”.

Jednym z podstawowych zadań programu są działania zmierzające do kultywowania w społecznościach lokalnych tradycji, historii i odrębności kulturowej w poszczególnych obszarach naszego regionu.

Program jest skierowany do organizacji pozarządowych działających w sferze społecznej, kulturowej, rolniczej, rekreacyjnej, turystycznej, sportowej, ochrony środowiska, o statusie fundacji lub stowarzyszenia posiadających osobowość prawną oraz prowadzących działalność non profit.

Dofinansowanie na pokrycie części wydatków poniesionych na realizację projektu (dotacja celowa).

Udział środków własnych beneficjenta w realizowanym projekcie wynosić musi minimum 20% kosztów kwalifikowanych.

Fundacja Wspomagania Wsi

Celem Fundacji jest wspomaganie inicjatyw gospodarczych i społecznych mieszkańców wsi i małych miast oraz inicjatyw związanych z poprawą stanu infrastruktury obszarów wiejskich, poprawa warunków życia i gospodarowania na wsi, rozwój społeczny i kulturalny wsi, rozwój oświaty wśród ludności wsi, ochrona środowiska naturalnego, wspieranie rozwoju niekonwencjonalnych źródeł energii, organizowanie opieki społecznej na wsi. Pomoc dla mieszkańców obszarów wiejskich, Fundacja realizuje poprzez: udzielanie ze środków pieniężnych Fundacji kredytów przez banki, z którymi Fundacja ma podpisane umowy o współpracy, na realizację przedsięwzięć inwestycyjnych w zakresie działalności objętej celami statutowymi, udzielanie dotacji lub zwrotnej pomocy finansowej na warunkach preferencyjnych na realizację przedsięwzięć, prowadzenie doradztwa techniczno-ekonomicznego, prowadzenie szkoleń, popularyzowanie wiedzy teoretycznej i praktycznej, organizowanie zaopatrzenia technicznego wspomaganym przedsięwzięć.

Polsko-Amerykańska Fundacja Wolności (PAFW)

Fundacja działa na rzecz umacniania społeczeństwa obywatelskiego, demokracji i gospodarki rynkowej w Polsce, w tym wyrównywania szans rozwoju indywidualnego i społecznego, a jednocześnie wspiera procesy transformacji w innych krajach Europy Środkowo-Wschodniej. PAFW urzeczywistnia swoje cele poprzez realizację programów w następujących obszarach tematycznych: Inicjatywy w zakresie edukacji, Rozwój społeczności lokalnych, Obywatel w demokratycznym państwie prawa i Dzielenie się polskimi doświadczeniami w zakresie transformacji. W działaniach na terenie Polski Fundacja koncentruje się obecnie na inicjatywach edukacyjnych, służących przede wszystkim wyrównywaniu szans, a także na wyzwaniu i umacnianiu energii obywatelskiej w miejscach wymagających szczególnego wsparcia. Wsparcie ze strony Fundacji można uzyskać tylko w ramach jej programów. Zainteresowani uzyskaniem finansowego wsparcia ze strony PAFW ubiegają się o dotacje składając wniosek bezpośrednio u realizatora określonego programu. Decyzje w sprawie przyznania dotacji podejmuje komisje ekspertów powoływana przez Fundację.

Fundusz dla Organizacji Pozarządowych (The Non-Governmental Organisations Fund –NGO)

Możliwość korzystania ze środków przeznaczonych dla organizacji pozarządowych związana jest z wejściem Polski do Unii Europejskiej i przystąpieniem do Europejskiego Obszaru Gospodarczego. Budżet Funduszu stanowi 7% kwoty przeznaczonej dla Polski w ramach Mechanizmów Finansowych i wynosi 37,8 milionów euro. Środki te będą dystrybuowane w ramach otwartych konkursów projektów organizowanych w latach 2007-2009.

Fundusz dla Organizacji Pozarządowych to trzy komponenty: demokracja i społeczeństwo obywatelskie, ochrona środowiska i zrównoważony rozwój, równe szanse i integracja społeczna.

Tabela 13 – Możliwości finansowania zadań z Programu Operacyjnego „Kapitał Ludzki”

<i>Działanie</i>	<i>Nabór wniosków</i>	<i>Wartość projektu</i>	<i>Cel działania</i>	<i>Na co?</i>
6.3 Inicjatywy lokalne na rzecz podnoszenia poziomu aktywności zawodowej na obszarach wiejskich	III kwartał 2010	max. 50 tys. zł - wkład własny nie jest wymagany	tworzenie miejsc pracy poza rolnictwem	- aktywizacja zawodowa mieszkańców wsi - wsparcie inicjatyw informacyjnych, szkoleniowych i doradczych - rozwój dialogu, partnerstwa publiczno-społecznego i współpracy na rzecz rozwoju zasobów ludzkich na poziomie lokalnym - zakup materiałów, urządzeń, sprzętu do 10 proc. dotacji (do 5 tys. zł)
7.2.1 Aktywizacja zawodowa i społeczna osób zagrożonych wykluczeniem społecznym	II kwartał 2010	minimum 50 tys. zł - wkład własny nie jest wymagany	poprawa dostępu do zatrudnienia osób zagrożonych wykluczeniem społecznym	- wsparcia działania świetlic środowiskowych, - staże i zatrudnienie subsydiowane osób zagrożonych wykluczeniem społecznym w organizacjach pozarządowych, - rozwijanie umiejętności i kompetencji społecznych niezbędnych na rynku pracy, - kursy i szkolenia dla osób zagrożonych wykluczeniem społecznym, - zakup materiałów, urządzeń, sprzętu do 15 proc. dotacji
7.3 Inicjatywy lokalne na rzecz aktywnej integracji	II kwartał 2010	max. 50 tys. zł - wkład własny nie jest wymagany	wsparcie dla rozwoju inicjatyw na rzecz aktywizacji i integracji społeczności lokalnych	- integracja społeczna mieszkańców wsi - inicjatywy lokalne o charakterze informacyjnym, szkoleniowym i promocyjnym mające na celu przeciwdziałanie wykluczeniu społecznemu mieszkańców obszarów wiejskich, -rozwój dialogu, partnerstwa publiczno-społecznego i współpracy na rzecz rozwoju zasobów ludzkich na poziomie lokalnym - zakup materiałów, urządzeń, sprzętu do 15 proc. dotacji (do 7,5 tys. zł)
9.1.1 Zmniejszenie nierówności w stopniu	I kwartał 2010	minimum 50 tys. zł - wkład własny 1,5 %	wsparcie istniejących	- tworzenie ośrodków wychowania przedszkolnego, - wsparcie istniejących przedszkoli (w tym

<p>upowszechnienia edukacji przedszkolnej</p>			<p>przedskoli oraz powstawania nowych</p>	<p>zatrudnienie personele), - kampanie informacyjne skierowane do rodziców, - zakup materiałów, urządzeń, sprzętu do 10 proc. dotacji</p>
<p>9.1.2 Wyrównywanie szans edukacyjnych uczniów z grup o utrudnionym dostępie do edukacji oraz zmniejszanie różnic w jakości usług edukacyjnych</p>	<p>I kwartał 2010</p>	<p>minimum 50 tys. zł - wkład własny nie jest wymagany</p>	<p>tworzenie warunków równych szans edukacyjnych poprzez udzielenie wsparcia na rzecz instytucji systemu oświaty</p>	<p>- dodatkowe zajęcia dydaktyczno-wyrównawcze, - doradztwo i opieka dla uczniów wykazujących problemy w nauce, - wsparcie dla uczniów niepełnosprawnych, - zajęcia pozalekcyjne, - poprawa zarządzania placówką oświatową, - zakup materiałów, urządzeń, sprzętu do 10 proc. dotacji</p>
<p>9.3 Upowszechnianie formalnego kształcenia ustawicznego</p>	<p>I kwartał 2010</p>	<p>minimum 50 tys. zł (ew. wkład własny zostanie określony w dokumentacji konkursowej – nie większy niż 15 proc.)</p>	<p>zwiększenie uczestnictwa osób dorosłych w kształceniu ustawicznym</p>	<p>- kampanie informacyjne w zakresie: korzyści płynących z formalnego podwyższenia lub uzupełnienia posiadanych kwalifikacji oraz potrzeb regionalnego lub lokalnego rynku pracy, - programy kształcenia dla osób dorosłych, - wsparcie dla placówek kształcenia ustawicznego, - zakup materiałów, urządzeń, sprzętu do 10 proc. dotacji (do 5 tys. zł)</p>
<p>9.5 Oddolne inicjatywy edukacyjne na obszarach wiejskich</p>	<p>II kwartał 2010</p>	<p>do 50 tys. zł - wkład własny nie jest wymagany</p>	<p>pobudzenie aktywności mieszkańców obszarów wiejskich na rzecz rozwoju i edukacji i wykształcenia</p>	<p>- pobudzenie inicjatyw na obszarach wiejskich, - działania informacyjne, szkoleniowe, doradcze podnoszące świadomość mieszkańców obszarów wiejskich, - zakup materiałów, urządzeń, sprzętu do 10 proc. dotacji (do 5 tys. zł)</p>

13.3 Komunikacja społeczna i promocja

Informacja na temat realizacji Planu będzie przekazywana mieszkańcom w sposób ciągły:

- na zebraniach wiejskich,
- na sesjach Rady Gminy Sobków,
- w biuletynie informacji publicznej,
- w serwisie informacyjnym Gminy Sobków,
- na tablicach ogłoszeniowych.

Realizacja Planu musi opierać się na właściwym odbieraniu informacji zwrotnej, tak aby móc dobrze go modyfikować. Będzie kontynuowana współpraca z sektorem prywatnym i organizacjami pozarządowymi. Celem działań informacyjnych będzie:

- zapewnienie powszechnego dostępu do informacji o możliwościach uzyskania wsparcia w ramach funduszy strukturalnych dla wszystkich grup docelowych,
- zapewnienie bieżącego informowania o zakresie i wymiarze pomocy wspólnotowej dla poszczególnych projektów i rezultatach działań na poziomie Gminy,
- zapewnienie współpracy z instytucjami zaangażowanymi w monitorowanie i realizowanie Planu w zakresie działań informacyjnych i promocyjnych poprzez wymianę informacji i wspólne przedsięwzięcia,
- wykorzystanie nowoczesnych technologii, takich jak internet, poczta elektroniczna, elektroniczna archiwizacja dokumentów, w celu usprawnienia komunikacji pomiędzy podmiotami uczestniczącymi w realizacji Planu.

Wykorzystanie pomocy w ramach funduszy strukturalnych płynących z Unii Europejskiej uzależnione jest od poziomu świadomości w zakresie ich istnienia oraz możliwości pozyskania tych środków do rozwoju gminy/miejscowości. W tym celu istnieje realna potrzeba konsekwentnego kształtowania pozytywnego wizerunku Planu Odnowy Miejscowości.

Realizacji polityki informacyjnej służyć mają następujące instrumenty:

- konferencje, seminaria, wykłady, warsztaty, prezentacje propagujące informacje o możliwościach wykorzystania środków unijnych,
- wizytacje projektów, ekspozycje projektów – mogą stanowić skuteczne metody prezentacji osiągnięć w zakresie realizacji inicjatyw z wykorzystaniem środków Unii Europejskiej, a także informacje o projektach oraz ich promocja przez beneficjentów,
- współpraca z mediami.

13.4 Monitoring.

Monitoring umożliwia bieżącą ocenę realizacji zadań oraz celów, prognozowanie ewentualnych zmian w realizacji, dokonywanie bieżących korekt i poprawek, podjęcie działań zabezpieczających i naprawczych, informowanie społeczności o uzyskanych wynikach. W tym obszarze kluczowe znaczenie w monitorowaniu i wdrażaniu Planu będzie miała Rada Gminy. Jej główną rolą będzie monitoring przebiegu realizacji zadań zawartych w Planie oraz ewentualne interweniowanie w przypadku stwierdzenia opóźnień lub nieuzasadnionej rezygnacji z realizacji zadań.

Tabela 14: Harmonogram monitorowania Planu Odnowy Miejscowości Brzegi

ZADANIE	ODPOWIEDZIALNI	TERMIN REALIZACJI
Informacja o realizacji Planu Odnowy Miejscowości	Wójt Gminy	Przed sesją absolutoryjną każdego roku oraz przed przyjęciem budżetu na kolejny rok
Przedkładanie uwag z przebiegu realizacji projektów i zadań zamieszczonych w Planie Odnowy Miejscowości.	Wójt Gminy	Raz do roku na zebraniu wiejskim w miejscowości

13.5 Aktualizacja

Organem uprawnionym do aktualizacji Planu jest Zebranie Wiejskie. Uaktualnienie dokumentu musi być zatwierdzone przez Radę Gminy. Będzie ona dokonywana w przypadku wniesionych uwag.

BIBLIOGRAFIA

I. Podstawowe dokumenty.

1. Plan Rozwoju Lokalnego Gminy Sobków na lata 2004 -2006.
2. Strategia Rozwoju Gminy Sobków
3. Plan Ochrony Środowiska Gminy Sobków

II Publikacje

1. Przewodnik po Gminie Sobków
2. Dzieje i Zabytki Małych Ojczyzn Gmina Sobków, D. Kalina
3. Głos Sobkowa – miesięcznik samorządowy Gminy Sobków

III. Dane statystyczne.

1. Dane Urzędu Gminy w Sobkowie
2. Główny Urząd Statystyczny

VI. Źródła internetowe.

1. www.sobkow.pl
2. www.wikipedia.pl
3. www.powiat.jenrzejowski.pl
4. www.targeo.pl

S P I S T A B E L

Tabela 1.	Powierzchnia oraz liczba mieszkańców poszczególnych sołectw w gminie Sobków	13
Tabela 2.	Miejscowość Brzegi na tle Gminy Sobków w statystyce.	14
Tabela 3.	Struktura ludności miejscowości Brzegi i Gminy Sobków ³ wg wieku.	14
Tabela 4.	Struktura Gruntów wg klas bonitacyjnych w miejscowości Brzegi.	34
Tabela 5.	Struktura gospodarstw rolnych w miejscowości Brzegi.	35
Tabela 6.	Struktura działalności gospodarczych prowadzonych w miejscowości Brzegi.	35
Tabela 7.	Analiza SWOT.	38
Tabela 8.	Komplementarność celów z innymi programami.	44
Tabela 9.	Zadania inwestycyjne do realizacji w latach 2010-2018 wskazane przez mieszkańców miejscowości Brzegi.	47
Tabela 10.	Zadania nie inwestycyjne.	49
Tabela 11.	Harmonogram rzeczowo-finansowy zadania priorytetowego.	52
Tabela 12.	Harmonogram wdrażania Planu Odnowy Miejscowości Brzegi.	55
Tabela 14.	Możliwości finansowania zadań z Programu Operacyjnego „Kapitał Ludzki”	59
Tabela 15.	Harmonogram monitorowania Planu Odnowy Miejscowości Brzegi.	62

S P I S F O T O G R A F I I

Zdjęcie nr 1.	Spotkanie robocze dot. Planu Odnowy Miejscowości dn. 06.05.2010r.,	7
Zdjęcie nr 2.	Spotkanie robocze dot. Planu Odnowy Miejscowości dn. 06.05.2010r.,	7
Zdjęcie nr 3.	Mapa lokalizacyjna miejscowości Brzegi na tle gminy Sobków.	12
Zdjęcie nr 4.	Widok na Kościół św. Mikołaja, w roku 1903.	18
Zdjęcie nr 5.	Kościół św. Mikołaja w Brzegach.	19
Zdjęcie nr 6.	Chęcińsko-Kielecki Park Krajobrazowy-mapa.	22
Zdjęcie nr 7.	Spływ kajakowy, gniazdo bocianie.	23
Zdjęcie nr 8.	Kościół św. Mikołaja.	24
Zdjęcie nr 9.	Figura pod Kościołem św. Mikołaja.	25
Zdjęcie nr 10	Cmentarz parafialny w Brzegach.	26
Zdjęcie nr 11	Plan Zespołu Dworskiego.	26
Zdjęcie nr 12	Dwór w Brzegach.	27
Zdjęcie nr 13	Budynek nowej szkoły.	28
Zdjęcie nr 14	Miejsca rowerowe, plac zabaw przy ZPO w Brzegach.	28
Zdjęcie nr 15	Remiza OSP.	29
Zdjęcie nr 16	Nawierzchnia dróg w Brzegach.	31
Zdjęcie nr 17	Przystanek, zadaszony w Brzegach.	32