

UCHWAŁA NR XX/104/2008

RADY GMINY W Sobkowie

z dnia 21 kwietnia 2008 roku

**w sprawie zatwierdzenia i przyjęcia do realizacji „Planu
Odnowy Miejscowości Sobków na lata 2008 -
2015” w ramach działania „Odnowa i Rozwój Wsi” w
zakresie wdrożenia "Programu Rozwoju Obszarów Wiejskich"**

Na podstawie art. 18 ust. 2 pkt. 6 ustawy z dnia 8 marca 1990 r. o samorządzie gminnym (tekst jednolity z 2001 r. Dz. U. nr 142 poz. 1591 z późniejszymi zmianami) oraz § 10 pkt. 2 rozporządzenia Ministra Rolnictwa i Rozwoju Wsi z dnia 14 lutego 2008 roku (Dz. U. z 2008 roku nr 38, poz. 220), Rada Gminy w Sobkowie uchwala co następuje:

§ 1

Zatwierdza się Plan Odnowy Miejscowości Sobków na lata 2008 -2015 stanowiący załącznik do uchwały zebrania wiejskiego sołectwa Sobków z dnia 5 kwietnia 2008 roku.

§ 2

Celem Planu Odnowy Miejscowości Sobków jest określenie zadań jakie będą podejmowane przez sołectwo w ramach działania Odnowy i Rozwoju Wsi i można się będzie ubiegać o wsparcie w ramach funduszy strukturalnych Unii Europejskich.

§ 3

Rada Gminy przy uchwalaniu Wieloletnich Planów Inwestycyjnych, budżetu gminy w latach 2008-2015 uwzględni środki finansowe na współfinansowanie zadań ujętych w Planie Odnowy Miejscowości Sobków.

§ 4

Zobowiązuje się Wójta Gminy do monitorowania Planu Odnowy Miejscowości Sobków oraz przygotowania wynikających z niego projektów inwestycyjnych.

§ 5

Uchwała wchodzi w życie z dniem podjęcia.

**PRZEWODNICZĄCY
RADY GMINY**
Krzysztof Karoń

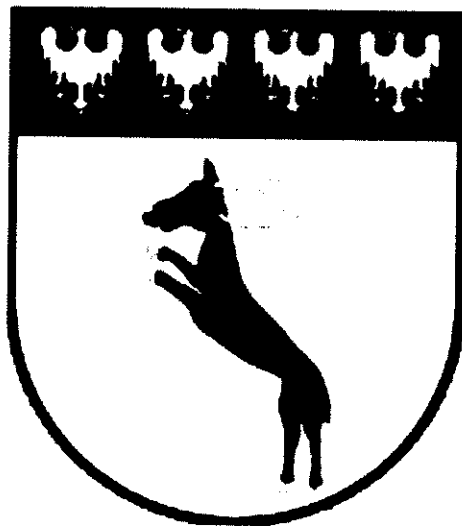
UZASADNIENIE
Do UCHWAŁY NR XX/104/2008
RADY GMINY W Sobkowie
z dnia 21 kwietnia 2008 roku

**w sprawie zatwierdzenia i przyjęcia do realizacji „Planu
Odnowy Miejscowości Sobków na lata 2008-
2015” w ramach działania „Odnowa i Rozwój Wsi”
w zakresie wdrożenia "Programu Rozwoju Obszarów Wiejskich"**

Plan odnowy miejscowości jest jednym z najważniejszych elementów odnowy wsi, jej rozwoju oraz poprawy warunków pracy i życia mieszkańców. Sporządzenie i uchwalenie takiego dokumentu stanowi niezbędny warunek przy aplikowaniu o środki finansowe w ramach "Programu Rozwoju Obszarów Wiejskich na lata 2007 - 2013" działanie "Odnowa i rozwój wsi".

Celem działania "Odnowa i rozwój wsi" jest poprawa jakości życia na obszarach wiejskich poprzez zaspokojenie potrzeb społecznych i kulturalnych mieszkańców wsi oraz promowanie obszarów wiejskich. Działanie umożliwi rozwój tożsamości społeczności wiejskiej, zachowanie dziedzictwa kulturowego i specyfiki obszarów wiejskich oraz wpłynie na wzrost ich atrakcyjności turystycznej i inwestycyjnej.

**PLAN ODNOWY MIEJSCOWOŚCI
S O B K Ó W
NA LATA 2008 - 2015**



Sobków, marzec 2008 r.

SPIS TREŚCI

Wprowadzenie	strona 3
I. Charakterystyka miejscowości	4
I.1. Położenie	4
I.2. Trochę historii	5
I.3. Struktura przestrzenna miejscowości	6
II. Inwentaryzacja zasobów służących odnowie miejscowości	8
II.1. Środowisko przyrodnicze	8
II.2. Środowisko kulturowe	9
II.3. Infrastruktura społeczna	13
II.4. Infrastruktura techniczna	13
II.5. Gospodarka i rolnictwo	14
II.6. Kapitał społeczny i ludzki	15
III. Ocena mocnych i słabych stron miejscowości	15
III.1. Mocne strony miejscowości	16
III.2. Słabe strony miejscowości	16
III.3. Szanse rozwoju miejscowości	17
III.4. Zagrożenia rozwojowe miejscowości	17
IV. Opis planowanych zadań inwestycyjnych i przedsięwzięć aktywizujących społeczność lokalną Sobkowa	19

Wprowadzenie

Plan odnowy miejscowości jest dokumentem planowania strategicznego na poziomie sołectwa. Jest on bliski ludziom, bezpośrednio ich dotyczy, bo to społeczność wiejska jest jego autorem. Czynny udział mieszkańców w odbytych warsztatach umożliwił zinwentaryzować zasoby lokalne, których znajomość pozwoliła wykreować pomysły przyczyniające się do poprawy warunków i standardu ich życia. Aby jednak stało się tak, ważnym czynnikiem jest odnowa „duchowa” społeczeństwa. Niniejszy plan więc, poza zadaniami inwestycyjnymi, zawiera inicjatywy wzmacniające świadomość i społeczne zaangażowanie mieszkańców.

Plan koncentruje się na prostych lokalnych przedsięwzięciach. Ma charakter pro-społeczny i pro-kulturowy. Najważniejsze, aby mieszkańcy identyfikowali się z wsią i zechcieli zaangażować się w prace nad jej wizerunkiem i rozwojem. Sporządzony plan odnowy miejscowości jest pierwszym ważnym krokiem w tym kierunku. Zdecydowanie łatwiej jest realizować własne pomysły, z którymi każdy się utożsamia. Odpowiedzialność za efekty wdrażania przedsięwzięć w życie jest duża, stąd właśnie bierze się determinacja do działania.

Miejscowość położona jest w odległości 6 km od trasy E-7 w połowie drogi między Kielcami a Jędrzejowem.



Mapa 2. Dojazd do Sobkowa z trasy E-7

I.2. Trochę historii

Środkowy odcinek dorzecza Nidy był dość atrakcyjnym terenem dla różnych form osadnictwa począwszy od epoki kamienia. Dostępność wody była jednym z powodów osiedlania się w pobliżu rzek i strumieni. Rzeki stanowiły także trakty komunikacyjne, dlatego obserwuje się liczne ślady grup ludzkich koncentrujące się nad Nidą i jej dopływami.

Za czasów Długosza w parafii Mokrsko powstało w 1563 r. miasteczko Sobków jako jedno z trzech lokacji dokonanych na terenie powiatu chęcińskiego na dobrach prywatnych. Założycielem miasta był Stanisław Sobek – mąż Anny z Ligęzów herbu półkozic, córki starosty chełmskiego i sekretarza królewskiego, która wniosła mu w posagu część wsi Nida – Nidę Ryterską. O pierwotnych warunkach

lokacji świadczy dokument wystawiony przez Stanisława Sobka, uzyskanym na mocy zezwolenia królewskiego, w którym określił prawa i obowiązki mieszczan. Otrzymali oni m.in. place pod zabudowę oraz pola orne do pozyskania w drodze karczunku. Mieszczanie przez 15 lat zostali zwolnieni od wszelkich podatków, z wyjątkiem czopowego, które po roku mieli uiszczać. Założyciel miasta ustalił opłaty od słodów, propinacji piwa i gorzałki, wypieku chleba, opłat od szewców, którzy mogli wyprawiać skóry zwierząt rzeźnych, od przyjeżdżających na targi mięsem, a także od zdunów. Wszyscy mieszczanie byli zobowiązani do napraw mostów i grobli. Za zezwoleniem królewskim nowe miasto otrzymało jarmark i targi. Nadano mu herb z godłem używanym przez dziedziców: jeleń biały w koronie na tle czerwonym.

Po powstaniu styczniowym, w wyniku decyzji władz carskich, w roku 1869 Sobków utracił prawa miejskie. Od 1886 r. w miejscowości znajdowała się siedziba gminy, szkoła elementarna, binduga do splawu drewna, garbarnia, garncarnia, około 150 domów, 1500 mieszkańców. W 1907 r. Sobków przeszedł w ręce Żyda Rejmana.

I.3. Struktura przestrzenna miejscowości

Miejscowość Sobków zlokalizowana jest bezpośrednio nad rzeką Nidą. Ma charakter zabudowy zwartej wielodrożnej z charakterystycznym czworokątnym rynkiem. Dominuje zabudowa mieszkaniowa jednorodzinna i uzupełniająca zabudowa zagrodowa. Budynki usytuowane są w układzie kalenicowym do osi dróg publicznych, posiadają co najwyżej 2 kondygnacje. Ich stan techniczny ocenia się jako dobry.



Fot. 1 Zabudowa mieszkaniowa jednorodzinna

Częściowo zachowała się murowana zwarta zabudowa pożydowska, parterowa z dachem dwuspadowym w kierunku ulicy i charakterystycznym przejazdem bramowym zlokalizowanym w środku budynku.



Fot. 2 Pożydowska zabudowa mieszkaniowa jednorodzinna

II. Inwentaryzacja zasobów służących odnowie miejscowości

II.1. Środowisko przyrodnicze

<u>Walory krajobrazu</u>	urozmaicona rzeźba terenu, meandrująca rzeka z licznymi zakolami i starorzeczami, Dolina Nidy korytarzem ekologicznym, obszar otuliny Chęcińsko-Kieleckiego Parku Krajobrazowego
<u>Walory klimatu</u>	korzystne warunki klimatyczne do zamieszkiwania i wypoczynku
<u>Walory szaty roślinnej, świat zwierzęcy</u>	szata roślinna mocno zróżnicowana i w dużym stopniu naturalna, na obszarze miejscowości nie występują żadne indywidualne formy ochrony przyrody, ale jest projektowany rezerwat leśny „Międzygórze”; bogaty świat zwierzęcy: sarny, łosie, dziki, bażanty, kuropatwy, jastrzębie
<u>Wody powierzchniowe, podziemne</u>	zlewnia rzeki Nidy; wody Nidy są zanieczyszczone i na całej długości nie mieszczą się w żadnej klasie czystości; staw wędkarski „Błonie” miejscowość znajduje się w obszarze GZWP Małogoszcz nr 416 oraz w strefie „B” i „C” GZWP Niecka Miechowska SE nr 409
<u>Kopaliny</u>	występują udokumentowane złoża kopalin a wśród nich złoża wapieni pelitycznych, kredowych i oolitowych „Sobków 84” charakteryzujące się dużą czystością surowca, aż 98% jego zawartości to CaO; są też dwa wyrobiska „Sobków I” , którego eksploatacja została

zakończona i „Sobków II”, którego eksploatacja została ze względów ekonomicznych wstrzymana



Fot. 8 Wyrobisko „Sobków I”

Gleby

przeważają użytki zielone o niskiej wartości rolniczej ze względu na nadmierne uwilgotnienie – mady oraz gleby torfowe i murszowe, zaliczane do klas bonitacyjnych IV+VI

II.2. Środowisko kulturowe

Zabytki

zespół kościoła parafialnego pw. Św. Stanisława Biskupa
- kościół, nr rej. 286 z 18.10.1956 r. oraz nr rej. 206 z 11.02.1967 r.
- dzwonnica, nr rej. 206 z 11.02.1967 r.



Fot. 3 Zabytkowy kościół i dzwonnica

cmentarz żydowski, nr rej. 1069 z 5.11.1990 r.

zespół pałacowy z fortalicją, nr rej. 207 z 8.05.1971 r.

- ruina pałacu, nr rej. 204 z 29.06.1956 r.

- zabudowania gospodarcze, nr rej. 204 z 29.06.1956 r.

*- ogrodzenie majdanu zamkowego, nr rej. 204
z 29.06.1956 r.*

baszta I

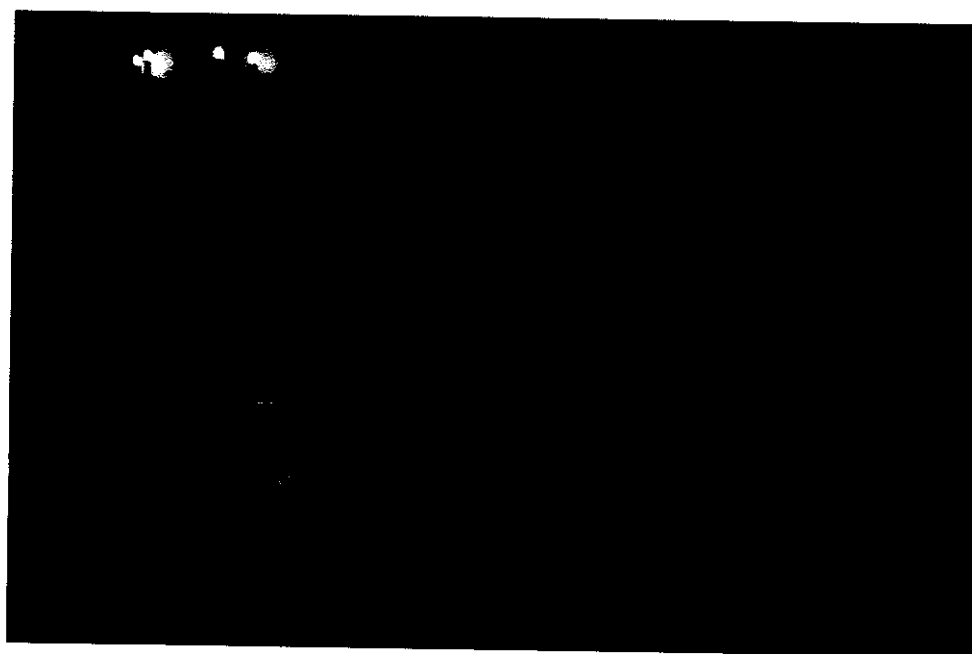
baszta II

baszta III

brama wjazdowa

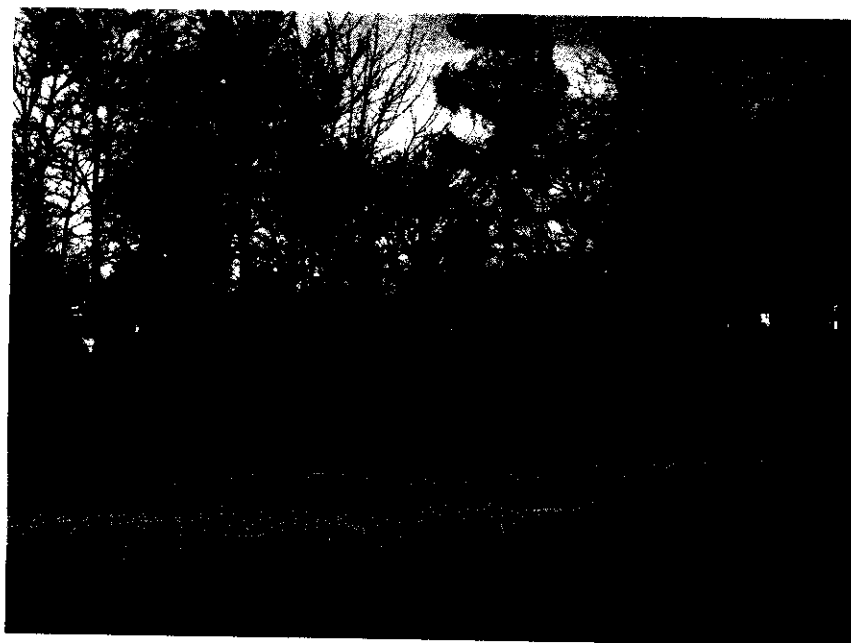


Fot. 4 Ruina pałacu



Fot. 5 Restauracja w pomieszczeniach gospodarczych pałacu

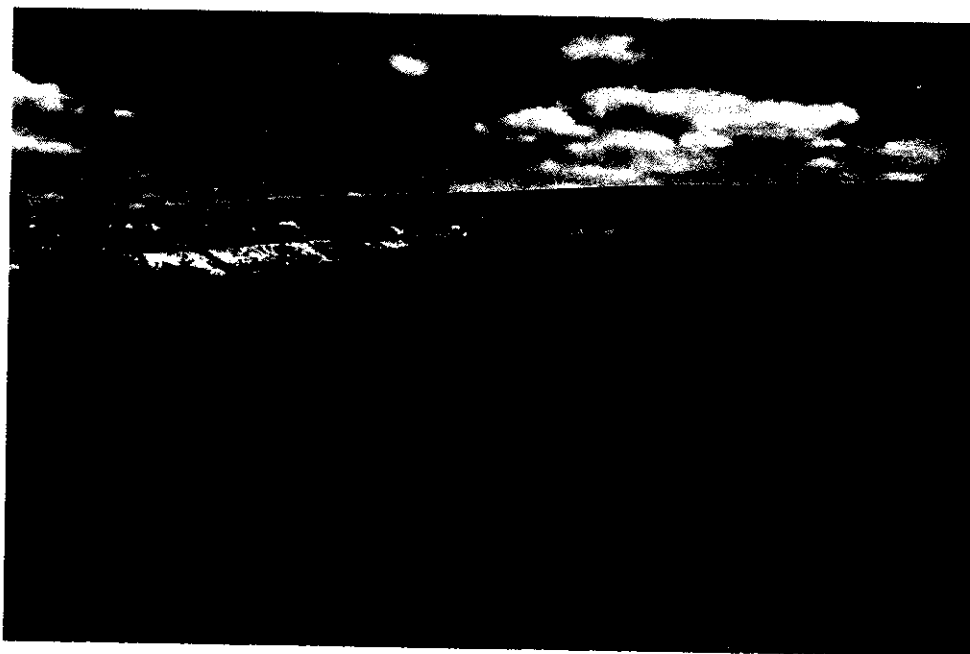
Walory rynek z parkiem wiejskim, boiskiem do piłki siatkowej
ukształtowania i placem zabaw dla dzieci
przestrzeni publicznej



Fot. 6 Park wiejski w centrum wsi

Tradycyjne obiekty zachowana kuźnia stanowiąca własność prywatną
gospodarcze

Miejsca sportu rozpoczęta budowa boiska sportowego, staw wędkarski
i wypoczynku „Błonie”



Fot. 7 Staw wędkarski „Błonie”

II.3. Infrastruktura społeczna

Miejscowość dysponuje 2-oddziałowym przedszkolem samorządowym, szkołą podstawową i gimnazjum. W zakresie pomocy społecznej usługi świadczy Gminny Ośrodek Pomocy Społecznej, zaś zdrowotne Gminny Zakład Opieki Zdrowotnej. Znajduje się też apteka. Nad bezpieczeństwem mieszkańców czuwa Posterunek Policji. Funkcjonuje Gminna Biblioteka Publiczna, Gminny Ośrodek Kultury, Remiza Strażacka. Jest oddział Banku Spółdzielczego i Urząd Pocztowy. Swoją siedzibę w miejscowości mają władze Gminy Sobków.

II.4. Infrastruktura techniczna

Drogi

w obszarze miejscowości mamy do czynienia z siecią dróg powiatowych (utwardzonych) i gminnych, z których część stanowi drogi o nawierzchni gruntowej

<u>Sieć wodociągowa</u>	Zbiorowym zaopatrzeniem mieszkańców w wodę zajmuje się znajdujący się w Sobkowie Zakład Budżetowy Wodociągi Gminne; woda ujmowana nie wymaga uzdatniania; cała miejscowość jest zwodociągowana
<u>Sieć telekomunikacyjna</u>	centrala automatyczna bezobsługowa, a istniejący układ telekomunikacyjny zapewnia dostęp do telefonu wszystkim mieszkańcom; istnieje dostęp do sieci internetowej poprzez łącza telekomunikacyjne i łącza radiowe
<u>Energoelektryka</u>	zasilanie w energię elektryczną pochodzi z krajowego systemu energetycznego. Wszyscy odbiorcy zasilani są bezpośrednio ze stacji transformatorowych rozmieszczonych na terenie w ten sposób, że w pełni zaspakajają potrzeby na dostawę energii dla odbiorców indywidualnych i przemysłowych
<u>Ciepłownictwo</u>	wszystkie budynki - prywatne i instytucji ogrzewane są we własnym zakresie z kotłowni, w przeważającej mierze węglowych; ogrzewanie olejowe jest w szkole, w banku i w jednym, spośród dwóch bloków mieszkalnym; ogrzewanie elektryczne ma budynek Spółdzielni „Przyszłość” w Sobkowie
<u>Usuwanie ścieków</u>	odbywa się przy wykorzystaniu kanalizacji sanitarnej

II.5. Gospodarka i rolnictwo

<u>Zakłady pracy</u>	Zakład Produkcyjny „Sobków” będący przez kilkadziesiąt lat filią Zakładów Przemysłu Wapienniczego „Trzuskawica” – wstrzymano wydobycie kamienia;
----------------------	--

	Spółdzielnia Kólek Rolniczych; Zakład produkcji listew wykończeniowych; Zakład produkujący czyściwo PPH „Ofen” Piekarnia Sobków,
<u>Warsztaty rzemieślnicze</u>	rymarski, stolarski, fryzjerski
<u>usługi</u>	7 sklepów spożywczo-przemysłowych, transportowe, remontowo-budowlane, szklarskie, geodezyjne, lecznica dla zwierząt
<u>agroturystyka</u>	Gospodarstwo Agroturystyczne Stajnia „Galop”, Zamek Rycerski Pensjonat
<u>Gospodarstwa rolne</u>	ok. 40 gospodarstw o powierzchni powyżej 1 ha, uprawy – głównie zboża, ziemniaki, rośliny pastewne i trwałe użytki zielone, ferma drobiu

II.6. Kapitał społeczny i ludzki

W miejscowości prężnie działa Polski Związek Wędkarski Koło „Nida” zrzeszające 310 członków. Funkcjonuje też Ochotnicza Straż Pożarna, która jako jedyna jednostka w gminie należy do Krajowego Systemu Ratownictwa Gaśniczego. Miejscowość ma swój zespół śpiewaczy „Sobkowianki”, Klub Sportowy „Nida” (piłka siatkowa), a także Kluby 4H.

III. Ocena mocnych i słabych stron miejscowości

Przeprowadzona inwentaryzacja zasobów umożliwi dokonanie prawidłowej oceny sytuacji, w jakiej znajduje się miejscowość. Zestawienie słabych stron pozwala na

ocenę zjawisk kryzysowych i identyfikację problemów, które przy wykorzystaniu mocnych stron należy zminimalizować bądź rozwiązać.

III.1. Mocne strony miejscowości

- atrakcyjne położenie miejscowości w malowniczej okolicy i nad rzeką Nida
- bogate walory przyrodnicze i kulturowe w miejscowości i jej sąsiedztwie
- zwodociągowanie całej miejscowości
- możliwość dostępu do Internetu
- bogate zasoby wód podziemnych,
- występujący obszar krajobrazu chronionego i planowany rezerwat leśny „Międzygórze”
- zasobne złoża kopalin do przemysłowego wykorzystania
- centralne usytuowanie rynku z zielenią – parkiem wiejskim
- atrakcyjna oferta osiedleńcza dla osób zmęczonych miejskością
- przyciągający turystów Zamek Rycerski Pensjonat gospodarujący na terenie zespołu pałacowego z fortalicją

III.2. Słabe strony miejscowości

- brak odpowiedniej do potrzeb infrastruktury rekreacyjnej i sportowej dla młodzieży
- brak odpowiedniej infrastruktury turystycznej (oznakowanie tras, miejsc atrakcyjnych, tablice informacyjne, miejsca wypoczynkowe, mała gastronomia, miejsca noclegowe)
- niewystarczająca promocja miejscowości i jej otoczenia
- niewystarczająco zagospodarowane tereny centrum miejscowości
- niezagospodarowany teren wokół stawu „Błonie”
- niedostateczna ilość lokalnych organizacji społecznych
- niska aktywność mieszkańców wsi
- mała ilość imprez kulturalnych integrujących społeczność lokalną
- zbyt niski i mało zróżnicowany udział gleb dobrych klas

- słabo rozwinięta struktura upraw
- brak lokalnego rynku zbytu produktów rolnych (roślinnych i hodowlanych)
- niski poziom rozwoju przedsiębiorczości
- zbyt niska aktywność inwestycyjna

III.3. Szanse rozwoju miejscowości

- dobry stan środowiska i korzystne warunki klimatyczne
- projektowane formy ochrony przyrody (rezerwat „Międzygórze”) przyczyną wzrostu atrakcyjności krajobrazowo-przyrodniczej miejscowości
- rozwój aktywnych form turystyki
- moda na turystykę wiejską
- rosnące zainteresowanie turystów zagranicznych na usługi oparte o zasoby przyrodnicze i kulturowe
- atrakcyjne oferty wypoczynku i kontaktu z kulturą dawną w prężnie działającym Pensjonacie Zamek Rycerski
- korzystne położenie w stosunku do głównych tras komunikacyjnych
- zainteresowanie ludności miejskiej zamieszkaniem na obszarach wiejskich w cichym i spokojnym otoczeniu (suburbanizacja)
- usytuowanie obszaru miejscowości w obrębie GZWP zapewnia pokrycie wszelkich potrzeb wodnych całej gminy
- sprzyjająca polityka ukierunkowana na wielofunkcyjny rozwój obszarów wiejskich
- możliwość wykorzystania alternatywnych źródeł energii
- rozwój społeczeństwa obywatelskiego
- możliwość korzystania z funduszy unijnych oraz grantów

III.4. Zagrożenia rozwojowe miejscowości

- stałe kurczenie się zasobów kulturowych powodowane najczęściej brakiem środków finansowych na ich odbudowę i pomysł na wykorzystanie

- wysoki status ochronny środowiska przyrodniczego stwarzający ograniczenia rozwoju intensywnej produkcji rolniczej
- utrzymująca się niekorzystna sytuacja ekonomiczna w rolnictwie powodująca ubożenie ludności wiejskiej
- regres dawnego systemu obsługi rolnictwa
- niestabilność prawa
- bierna postawa społeczna osób z rodzin korzystających z pomocy społecznej
- otwarte rynki pracy za granicą powodujące odpływ młodych ludzi

Z powyższego zestawienia nasuwają się następujące wnioski:

1. bogate walory przyrodnicze i kulturowe dają szansę na rozwój turystyki pieszej, rowerowej, weekendowej i konnej,
2. rzeka Nida, staw „Błonie”, po odpowiednim zagospodarowaniu terenu i stworzeniu oferty stanowiąc bazę do wypoczynku i rekreacji nie tylko dla mieszkańców miejscowości, ale także osób przyjezdnych,
3. rynek, po modernizacji stanie się miejscem integrującym społeczność lokalną poprzez współorganizowanie i uczestnictwo w różnego rodzaju imprezach, festynach, pokazach mających na celu także reaktywację „starych” zawodów,
4. istnieje konieczność skuteczniejszej promocji miejscowości wykorzystującej jej atuty krajobrazowe, przyrodnicze i historyczne,
5. jest potrzeba podniesienia świadomości ekonomicznej i ekologicznej mieszkańców w oparciu o bogate zasoby lokalne,
6. motywowanie mieszkańców do zakładania organizacji pozarządowych wpłynie na zacieśnianie więzi społecznych

Wyciągnięte wnioski określają jednocześnie kierunki rozwoju miejscowości. Stają się tym samym przyjętymi celami, których osiągnięcie przyczyni się do poprawy standardu i jakości życia społeczności lokalnej Sobkowa. W celu określenia priorytetów została przeprowadzona ankieta. Zadaniem ankietowanych było przydzielenie każdemu z celów odpowiedniej liczby punktów z przedziału od 1 do 6. Cel najważniejszy otrzymał największą liczbę punktów. Analiza wyników umożliwiła zaplanowanie zadań inwestycyjnych i innych przedsięwzięć aktywizujących społeczność lokalną w kolejności wynikającej z przyjętych priorytetów rozwoju miejscowości.

IV. Opis planowanych zadań inwestycyjnych i przedsięwzięć aktywizujących społeczność lokalną Sobkowa

Cel	Zadania inwestycyjne i inne przedsięwzięcia	Szacunkowe koszty	Planowany termin (rok) realizacji	Źródła finansowania przedsięwzięcia
1	<ol style="list-style-type: none"> 1. Modernizacja rynku z przebudową oświetlenia i budową placu parkingowego oraz rewaloryzacją zieleni w parku wiejskim 2. Organizacja imprezy integrującej społeczność połączoną z festiwalem gminnych zespołów ludowych „Piknik na ludowo” 	<p>470 000 zł</p> <p>20 000 zł</p>	<p>2008</p> <p>2009</p>	<p>Program Rozwoju Obszarów Wiejskich działanie „Odnowa i rozwój wsi”,</p> <p>środki pozyskane w konkursie „Kultura bliska”, inne</p>
2	<ol style="list-style-type: none"> 1. Budowa wiaty z grillem, kilka zadaszonych stołów z ławkami, wyznaczenie miejsca na ognisko wokół stawu „Błonie” 2. Budowa urządzeń j.w. nad rzeką Nidą 3. Dokonanie nasadzeń trwałą zielenią wokół stawu „Błonie” 4. Budowa parkingu z oświetleniem na terenie przy stawie „Błonie” 	<p>40 000 zł</p> <p>40 000 zł</p> <p>15 000 zł</p> <p>90 000 zł</p>	<p>2010</p> <p>2011</p> <p>2012</p> <p>2014</p>	<p>Środki pochodzące z programu wojewódzkiego, gminnych konkursów, wkład pracy własnej, sponsorzy</p>
3	<ol style="list-style-type: none"> 1. Nagranie reportażu o najpiękniejszych zakątkach miejscowości i umieszczenie go na gminnej stronie internetowej 2. Wykonanie tablic informacyjnych o atrakcyjnych dla turystów miejscach i umieszczenie ich na trasie E-7 oraz przy wjazdach do miejscowości z każdej strony 3. Opracowanie i wydruk folderów o walorach miejscowości 	<p>3 000 zł</p> <p>12 000 zł</p> <p>3 000 zł</p>	<p>2011</p> <p>2010</p> <p>2011</p>	<p>Środki pochodzące z cross-financingu realizowanych miękkich projektów, wkład własnej pracy, środki pochodzące z „małych grantów” realizowanych w ramach Lokalnej Grupy Działania „Gryf”</p>

Plan odnowy miejscowości Sobków

4	1. Wyznaczenie szlaku konnego „Śladami zamków sobkowskich” z wykonaniem miejsc przystankowych	2014	25 000 zł	Środki pozyskane w ramach konkursów, grantów, wkład własnej pracy, współfinansowanie ze środków przeznaczonych na rozwój turystyki PTTK, Ministerstwo Sportu i Turystyki
	2. Budowa ścieżek rowerowo-piesznych i infrastruktury towarzyszącej	2015	30 000 zł	
	3. Zagospodarowanie turystyczne wyrobiska „Sobków I”	2015	20 000 zł	
5	1. Kampania informacyjna o potrzebie segregacji śmieci połączona ze zbiórką odpadów użytecznych (makułatury, szkła, puszek aluminiowych)	2013 2014	12 000 zł	Projekty realizowane w ramach Programu Operacyjnego Kapitał Ludzki, współfinansowanie ze środków Urzędu Marszałkowskiego, konkursy, granty
	2. Szkolenie nt. produktu lokalnego		10 000 zł	
	3. Przeprowadzenie konkursu fotograficznego dla młodzieży „Moim zdaniem najpiękniejsze miejsce to ...” połączony z opisem zachęcającym turystów do jego obejrzenia oraz wykonaniem albumu miejsc atrakcyjnych		10 000 zł	
6	1. Zorganizowanie konferencji nt. roli organizacji pozarządowych w rozwoju lokalnym z jednoczesnym zapoznaniem uczestników z programami współpracy jednostek samorządu terytorialnego różnych szczebli z tymi organizacjami	2014	2 000 zł	Środki pochodzące z działań realizowanych w ramach Programu Operacyjnego Kapitał Ludzki
	2. Wyjazd studyjny dla 40 osób ukazujący przykład dobrej współpracy organizacji pozarządowej z gminą	2013	3 000 zł	
	Razem		805 000 zł	

Plan opracowany został przez Grupę Inicjatywną Odnowy Miejscowości Sobków pod kierunkiem mgr inż. Joanny Kupis i mgr inż. Emilii Kupis